

Haute École

Groupe ICHEC – ISC St-Louis- ISFSC



Enseignement supérieur de type long de niveau universitaire

« Les Jeux Olympiques et Paralympiques comme catalyseur de la
gentrification des quartiers parisiens »

Travail présenté par

ADINE Yasmine

Matricule : 211915

Master en sciences commerciales

Responsable : M. Benoît PIRAUX

Promoteur : M. Simon GÉRARD

Année académique 2023 – 2024

Boulevard Brand Whitlock 2 – 1150 Bruxelles

Haute École

Groupe ICHEC – ISC St-Louis- ISFSC



Enseignement supérieur de type long de niveau universitaire

« Les Jeux Olympiques et Paralympiques comme catalyseur de la
gentrification des quartiers parisiens »

Travail présenté par

ADINE Yasmine

Matricule : 211915

Master en sciences commerciales

Responsable : M. Benoît PIRAUX

Promoteur : M. Simon GÉRARD

Année académique 2023 – 2024

Boulevard Brand Whitlock 2 – 1150 Bruxelles

"Le sport a le pouvoir de changer le monde. Il a le pouvoir d'inspirer. Il a le pouvoir d'unir les gens d'une manière qu'aucune autre activité ne peut égaler." - Nelson Mandela

Remerciements

Je remercie toutes les personnes qui m'ont aidée tout au long de la réalisation de ce mémoire.

Je voudrais remercier tout d'abord mon promoteur, Monsieur Gérard, pour sa disponibilité ainsi que ses judicieux conseils.

Je tiens ensuite à remercier ma famille, mes parents, ma sœur et mon frère pour leur soutien durant toutes ces années. Je remercie également ma cousine, Rania pour son aide dans la relecture de mon mémoire.

Et enfin, un dernier mot à mes camarades de route. Toute ma gratitude à celles et à ceux qui m'ont supportée et accompagnée durant ces 3 années de master sans qui l'aventure n'aurait pas été pareilles. Que de bons souvenirs qui -resteront à jamais gravés dans ma mémoire.


**Déclaration sur l'honneur sur le respect des règles de référencement et sur l'usage
des IA génératives dans le cadre du mémoire**

« Je soussigné, ADINE, Yasmine Année d'études 2023-2024, déclare par la présente que le travail ci-joint respecte les règles de référencement des sources reprises dans le règlement des études en signé lors de mon inscription à l'ICHEC (respect de la norme APA concernant le référencement dans le texte, la bibliographie, etc.) ; que ce travail est l'aboutissement d'une démarche entièrement personnelle; qu'il ne contient pas de contenus produits par une intelligence artificielle sans y faire explicitement référence. Par ma signature, je certifie sur l'honneur avoir pris connaissance des documents précités et que le travail présenté est original et exempt de tout emprunt à un tiers non-cité correctement.»

Dans le cadre de ce dépôt en ligne, la signature consiste en l'introduction du mémoire via la plateforme ICHEC-Student

Date: Lundi 20 mai 2024

Signature : Yasmine ADINE 211915

A handwritten signature in black ink, appearing to read 'Yasmine ADINE', with a stylized flourish at the end.

Je soussignée, ADINE Yasmine 211915, déclare sur l'honneur les éléments suivants concernant l'utilisation des intelligences artificielles (IA) dans mon mémoire :

Type d'assistance		Case à cocher
Aucune assistance	J'ai rédigé l'intégralité de mon travail sans avoir eu recours à un outil d'IA générative.	
Assistance avant la rédaction	J'ai utilisé l'IA comme un outil (ou moteur) de recherche afin d'explorer une thématique et de repérer des sources et contenus pertinents.	
Assistance à l'élaboration d'un texte	J'ai créé un contenu que j'ai ensuite soumis à une IA, qui m'a aidé à formuler et à développer mon texte en me fournissant des suggestions.	
	J'ai généré du contenu à l'aide d'une IA, que j'ai ensuite retravaillé et intégré à mon travail.	
	Certaines parties ou passages de mon mémoire ont été entièrement générés par une IA, sans contribution originale de ma part.	
Assistance pour la révision du texte	J'ai utilisé un outil d'IA générative pour corriger l'orthographe, la grammaire et la syntaxe de mon texte.	X
	J'ai utilisé l'IA pour reformuler ou réécrire des parties de mon texte.	
Assistance à la traduction	J'ai utilisé l'IA à des fins de traduction pour un texte que je n'ai pas inclus dans mon travail.	
	J'ai également sollicité l'IA pour traduire un texte que j'ai intégré dans mon mémoire.	
Assistance à la réalisation de visuels	J'ai utilisé une IA afin d'élaborer des visuel, graphiques ou images.	
Autres usages		

Je m'engage à respecter ces déclarations et à fournir toute information supplémentaire requise concernant l'utilisation des IA dans mon mémoire, à savoir :

J'ai mis en annexe les questions posées à l'IA et je suis en mesure de restituer les questions posées et les réponses obtenues de l'IA. Je peux également expliquer quel le type d'assistance j'ai utilisé et dans quel but.

Fait à Bruxelles, le lundi 20 mai 2024

Signature :



Table des matières

1.	Introduction:	1
1.1	Méthodologie	2
2	Partie 1: Approche théorique	3
2.1	Chapitre 1 : Les Jeux olympiques	4
2.1.1	Les jeux Olympiques de l'Antiquité	4
2.1.2	La renaissance des Jeux olympiques	5
2.1.3	Les différences entre les deux époques	7
2.1.4	Organisation et structure des Jeux olympiques modernes	8
2.1.5	Le Logo	9
2.1.6	Les valeurs olympiques	10
2.1.7	Le dépôt de candidature	11
2.1.8	Défis et controverses des Jeux olympiques	12
2.1.9	Les Jeux Paralympiques	16
2.1.10	Conclusion Chapitre : 1	20
2.2	Chapitre 2 : La gentrification	21
2.2.1	Définition	21
2.2.2	Les effets de la gentrification	23
2.2.3	Les grands événements sportifs comme catalyseurs de gentrification	24
2.2.4	Effets à long terme	27
2.2.5	Les éléphants blancs	31
2.2.6	Conclusion : Chapitre 2	32
2.3	Chapitre 3 : L'héritage : Legacy	33
2.3.1	Définition	33
2.3.2	L'héritage du sport	34
2.3.3	Conclusion Chapitre 3	36
2.5	Conclusion : Approche théorique	37
3	Partie 2 : Approche Pratique	38
3.1	Introduction	38
3.2	Méthodologie	39
3.3	Étude de cas : Paris 2024	40
3.3.1	La deuxième fois pour la Ville lumière	40
3.3.2	Le dossier de candidature	41
3.3.3	Les enjeux pour la France	44
3.3.4	Les attentes et promesses	45
3.3.5	Les scandales	47
3.4	Étude qualitative :	48
3.4.1	Méthodologie de collecte des données de l'étude qualitative	48
3.4.2	Analyse de l'étude quantitative	49
3.4.3	Profil des répondants	49
3.4.4	Analyse et résultat de l'étude	50
3.4.5	Conclusion de l'analyse du cas pratique	63
3.5	Étude quantitative	65
3.5.1	Méthodologie de la collecte de données quantitatives	65
3.5.2	Analyse	66
3.5.3	Résultats de l'étude quantitative	66
3.5.4	Conclusion	72

3.6	Recommandations	74
1.	Apprendre des erreurs du passé	74
2.	Analyser l'impact économique et social des JOP	75
3.	Renforcement des politiques de contrôle des loyers	76
4.	L'utilisation des indicateurs pour suivre la gentrification	77
3.7	Limites du travail	79
3.8	Conclusion	81
Bibliographie		83
Annexe		93

Table des figures et tableaux

Figure 1: Logo Olympique.....	9
Figure 2: Logo Paralympique	17
Figure 3: Structure du financement.....	43
Figure 4 Territoire de la Seine-St-Denis	51
Figure 5 Opinions de la population sur Paris 2024 en fonction du sexe. Collinet et al. :.....	67
Figure 6 :Conséquences financières attendues chez les personnes favorables et défavorables à Paris 2024.....	67
Figure 7 :Conséquences attendues en termes de développement des territoires chez les personnes favorables et défavorables à Paris 2024.....	68
Figure 8 : Conséquences attendues en termes de tourisme chez les personnes favorables et défavorables à Paris 2024.	68
Tableau1 : Tableau de la variation des prix du logement	29
Tableau 2: Évolution des prix de l'immobilier à Rio après les JOP.....	31

1. Introduction:

Depuis leur création, les Jeux Olympiques et Paralympiques (JOP) sont souvent considérés comme une célébration de l'excellence sportive et de l'unité internationale. Cependant, derrière ce glamour et ce prestige, se cachent des dynamiques urbaines et sociales complexes, notamment dans les quartiers d'accueil de l'événement des villes hôtes. La ville de Paris, riche en culture et d'histoire, s'apprête à accueillir cette année, la 33^{ème} édition des JOP. Si cet événement promet des avantages économiques et infrastructurels, il soulève également de sérieuses inquiétudes quant à la gentrification.

La gentrification est un phénomène socio-économique qui impacte fortement les quartiers dans lesquels il s'installe. En plus de modifier les infrastructures de quartier, ce phénomène touche également leurs structures sociales. En effet, ces modifications entraînent une hausse des loyers forçant le déplacement de certains habitants et créant ainsi, une homogénéisation culturelle. Ce mémoire a donc pour but d'explorer la façon dont les JOP agissent comme catalyseur de la gentrification des quartiers parisiens. En analysant des exemples historiques et en nous concentrant sur le cas spécifique de Paris en 2024, nous examinerons les mécanismes par lesquels cet événement provoque des changements urbains rapides et souvent controversés. Nous discuterons des promesses des organisateurs, des défis spécifiques auxquels la ville est confrontée et de l'impact à long terme sur la communauté. Cette première analyse a donné lieu au titre de ce mémoire, à savoir : « **Les Jeux Olympiques et Paralympiques comme catalyseur de la gentrification des quartiers parisiens** ».

Ce mémoire cherche à atteindre plusieurs objectifs. Le premier consiste en l'identification et l'analyse des principaux moteurs de gentrification liés aux JOP, en utilisant Paris 2024 comme étude de cas centrale. Le second vise à évaluer l'impact social, économique et culturel de ces changements sur les populations locales. Enfin, ce travail tente de proposer des recommandations concrètes afin d'atténuer les effets négatifs de la gentrification et promouvoir un développement urbain plus inclusif et équitable.

Pour ce faire, nous utiliserons une approche théorique et pratique, en nous basant sur des recherches quantitatives ainsi que des exemples historiques afin de démontrer les tendances négatives de cette gentrification.

En plongeant dans l'histoire et les promesses des JOP modernes, nous soulignons les défis et les opportunités qu'ils apportent à Paris et ses environs. Nous contribuons ainsi à une réflexion critique sur l'héritage que ces événements ont laissé sur le tissu urbain et social des villes hôtes, tout en identifiant des options d'action concrète pour un avenir plus équilibré et durable que nous souhaitons identifier.

1.1 Méthodologie

Afin d'analyser l'impact de la gentrification dans le contexte des Jeux Olympiques et Paralympiques (JOP) et de questionner son héritage, la méthodologie de ce mémoire se divise en deux parties.

La première partie de ce mémoire, à travers une approche théorique, cherche à établir une compréhension solide des concepts clés et des cadres analytiques utilisés lors de l'examen des effets socio-économiques des JOP. Elle se concentre plus particulièrement sur l'histoire des JOP, leurs rôles ainsi que leurs fonctionnements. Cette section s'appuie sur une revue exhaustive de la littérature existante, tout en utilisant des exemples historiques, tels que les Jeux de Barcelone 1992 et Londres 2012. Elle explore les mécanismes par lesquels les JOP peuvent exacerber ou atténuer ces processus sociaux.

La deuxième partie adopte une approche pratique afin de se consacrer à l'examen des JOP de Paris 2024. Elle revoit le dossier de candidature de Paris, les enjeux spécifiques, mais aussi les attentes et promesses, sans oublier les scandales et controverses associés à l'organisation des Jeux. Une étude de cas est menée pour évaluer l'impact des JO sur la gentrification à Paris, en se basant notamment sur des méthodes de recherche qualitatives et quantitatives. La collecte de données qualitatives se fait par des entretiens, tandis que la collecte de données quantitatives se fait par des questionnaires touchant ainsi un plus large public. Cela permet de corroborer les conclusions et d'offrir une perspective plus large.

Les résultats des deux approches sont synthétisés afin de fournir une compréhension complète de l'impact des JO sur la gentrification à Paris. Les conclusions sont utilisées pour formuler des recommandations dans le but de réduire les effets négatifs de la gentrification et de promouvoir un développement urbain inclusif et équitable.

Ce mémoire vise à enrichir le débat académique sur les méga-événements sportifs et leurs impacts urbains, tout en offrant des perspectives pratiques quant à la planification de futurs JOP de manière plus durable et respectueuse des populations locales. En explorant l'histoire et les promesses des JO modernes, nous insistons sur les défis et les opportunités qu'ils apportent à Paris et ses environs, contribuant ainsi à une réflexion critique sur l'héritage de ces événements.

2 Partie 1: Approche théorique

Afin d'analyser les effets de la gentrification sur un événement sportif tel que les JOP et d'en questionner son héritage, nous allons, dans un premier temps, expliquer ce que sont les Jeux ainsi que l'histoire et le contexte de leur création.

La première partie de ce mémoire cherche, à travers une approche théorique, à établir une compréhension solide des concepts clés et des cadres analytiques utilisés pour examiner les effets socio-économiques des JOP. Cette section sera principalement fondée sur une revue exhaustive de la littérature existante, permettant de cerner les diverses perspectives et débats entourant l'impact des méga-événements sportifs sur les villes hôtes.

Le cadre théorique sera divisé en plusieurs sous-sections, chacune dédiée à un aspect spécifique des JOP et ses répercussions. Tout d'abord, une définition approfondie des JOP sera proposée, suivie d'une exploration des théories de la gentrification et des effets de déplacement, mettant en lumière ces phénomènes qui se manifestent dans les contextes des villes hôtes olympiques. Ensuite, une attention particulière sera accordée aux mécanismes par lesquels les JOP peuvent exacerber ou atténuer ces processus sociaux.

Des exemples historiques et contemporains tirés de différentes éditions des Jeux, telles que ceux de Barcelone en 1992 ou Londres en 2012 seront analysés dans le but d'illustrer ces théories. Cette analyse sera étayée par des données empiriques et des études de cas pertinentes issues de la littérature académique. S'ajoutent à cela, l'utilisation de rapports issus d'organismes internationaux ainsi que des études d'impact réalisées par des institutions de recherche.

Enfin, cette première partie s'achèvera par une synthèse des principales théories et des preuves associées. Cela nous permet de poser ainsi les bases nécessaires aux enquêtes empiriques et analyses critiques qui suivront dans les sections subséquentes de ce travail. Ce cadre théorique ne servira pas seulement à informer le lecteur, mais aussi à contextualiser de manière critique les impacts sociaux des JOP, en fournissant les outils nécessaires pour une analyse approfondie des études de cas qui seront présentées ultérieurement.

2.1 Chapitre 1 : Les Jeux olympiques

Ce chapitre retrace l'évolution historique et culturelle des Jeux olympiques, de leur création dans la Grèce Antique jusqu'à leur modernisation. Nous analysons comment cet événement a transcendé ses origines sportives pour devenir un phénomène mondial. Influençant divers aspects de la société, notamment l'économie, la politique et la culture des pays hôtes. Nous explorons les différentes éditions des jeux afin d'illustrer leur impact et la manière dont elles reflètent les enjeux contemporains globaux.

2.1.1 Les jeux Olympiques de l'Antiquité

« Les Jeux olympiques sont la seule compétition véritablement mondiale et multisport. Avec plus de 200 pays participant à plus de 400 épreuves entre les Jeux d'été et d'hiver, les Jeux sont le seul endroit où le monde se retrouve pour concourir, se sentir inspiré et être ensemble. »
Thomas Bach

2.1.1.1 Origine et mythologie

Pour en apprendre plus sur l'histoire des JOP, il faut remonter à l'Antiquité. En effet, les JO sont nés en Grèce, à la cité d'Elis située dans le Péloponnèse. À l'origine, il s'agit de compétitions sportives se déroulant à Olympie. C'est d'ailleurs d'après ce lieu que le nom « Jeux olympiques » voit le jour. Les premières traces de ces rassemblements culturels remonteraient à l'an 776 av. J.-C. À cette époque déjà, ces rassemblements prennent place tous les 4 ans pour une durée moyenne de cinq jours avant de disparaître au 4^e siècle. (*Quelle est l'origine des Jeux Olympiques ?*, s. d.).

Avant d'être un événement sportif, les Jeux sont d'abord des rassemblements culturels religieux comprenant des concours artistiques tels que la musique, la poésie, mais également la sculpture. Sont également pratiqués, des rituels religieux ainsi que des événements sportifs locaux. Concernant les raisons précises de leurs créations, il n'est malheureusement pas possible d'établir une réponse claire, car l'histoire serait rattachée à la mythologie (*Les étonnantes origines des JO modernes: Coubertin doit tout aux Anglais | Slate.fr*, s. d.) .

Néanmoins, il est important de souligner qu'à cette époque déjà, les JO sont une source de rassemblement propice à réunir les foules. On y retrouve des concurrents et des spectateurs venant des vastes étendues de l'empire. Certains spécialistes estiment d'ailleurs le nombre de participants à plus de 50 000 personnes. Il s'agit-là d'un nombre conséquent lorsque l'on estime la population grecque à 4 millions de personnes(*Le guide du spectateur des Jeux Olympiques de l'Antiquité*, s. d.).

Cet événement majeur a pour conséquence de rassembler les Grecs, mais aussi les Romains, et ce pendant plus de mille ans avant de prendre fin en l'an 393 apr. J.-C. En effet, la pratique des cultes païens et l'organisation des Jeux sont interdites par un décret émanant de l'empereur chrétien Théodose. Cependant, les compétitions sportives et les festivités culturelles restent populaires jusqu'au 6e siècle apr. J.-C. dans de nombreuses provinces de l'Empire romain qui restent encore sous l'influence grecque. (*La fin des Jeux Olympiques de l'Antiquité*, s. d.).

2.1.2 La renaissance des Jeux olympiques

2.1.2.1 Le Baron Pierre de Coubertin

« *L'Olympisme n'est point un système, c'est un état d'esprit. Les formules les plus diverses peuvent s'en pénétrer et il n'appartient ni à une race ni à une époque de s'en attribuer le monopole* » Pierre de Coubertin. (*FichePdC16-L'Olympisme.pdf*, s. d.)

Au fil des siècles, plusieurs tentatives voient le jour dans le but de faire renaître ces fameux événements. Toutefois, la tâche s'avère difficile. Il faudra, en effet, attendre 1894 et l'initiative du Baron Pierre de Coubertin pour que cela aboutisse. Ce dernier est, un homme politique, communément surnommé « le génie français du sport », qui a marqué sa génération du fait de son ambition (Étienne & Étienne, 2004). Il parvient à ancrer le sport dans la vie des Français, notamment grâce à l'intégration du sport dans le programme scolaire, mais également pour avoir réalisé un exploit, à savoir la renaissance des Jeux olympiques. (*Pierre de Coubertin : le fondateur visionnaire des Jeux Olympiques de l'ère moderne*, s. d.).

Bien que l'année 1894 soit marquée par cette initiative, il faut attendre quelques années avant son aboutissement. Dans un premier temps, lors de l'exposition universelle de Paris en 1889, le baron de Coubertin, accompagné de Jules Simon-Ministre de l'Instruction- organise le Premier « Congrès International pour la propagation des exercices physiques dans l'éducation ». Il parvient à rassembler des enseignants, des politiciens, mais aussi des membres de l'aristocratie ainsi que des spécialistes dans les domaines économiques, culturels et sportifs. Par ce congrès, le Baron cherche à établir un réseau international dans le but de concrétiser son rêve, à savoir le relancement des Jeux Olympiques (Clastres 2004) .

Dans un second temps, au cours de l'année 1892, le baron de Coubertin fait un discours à l'occasion du jubilé de l'Union des sociétés françaises de sports athlétiques (USFSA). Ce discours, concernant le rétablissement des jeux, ne rencontre toutefois pas le succès et l'enthousiasme attendus par le baron. Il parvient à obtenir le soutien de la Suède, la Jamaïque et la Nouvelle-Zélande. Son rêve voué à l'échec, le baron redouble d'efforts afin de joindre de

nouveaux alliés à sa cause. Durant deux ans, le baron va à la rencontre de différents chefs d'État. Il se rend aux États-Unis afin d'entrer en contact avec le milieu sportif et différentes universités en vue d'obtenir leur soutien quant à la réalisation de son rêve.(Étienne & Étienne, 2004)

Enfin, c'est le 23 juin 1894, soutenu par plusieurs pays tels que la Belgique, l'Espagne, l'Italie, la Russie, l'Australie, l'Amérique, que lors du « Congrès international de Paris pour l'étude des questions de l'amateurisme et du rétablissement des Jeux olympiques », ce rêve trouve enfin un écho significatif. En effet, c'est au cours de ce congrès que des négociations sont entreprises afin de discuter de l'avenir de ce rêve. C'est alors que deux mille personnes se lèvent spontanément dans le grand amphithéâtre de la Sorbonne dans le but de saluer sa proposition, faisant ainsi revivre cet événement sportif emblématique (Clastres, 2004). Un compromis olympique y est également discuté afin d'établir plusieurs éléments tels que la localisation de cet événement, les différentes épreuves qui y seront disputées, la date des futures compétitions, etc.(Étienne & Étienne, 2004)

C'est donc dans un article publié dans le journal L'indépendant Belge, que le baron P. Coubertin répond à cette fameuse question : « pourquoi avoir tant tenu à ce que les Jeux olympiques soient rétablis ? ». Sa réponse est la suivante, « pour ennoblir et fortifier les sports, pour leur assurer l'indépendance et la durée et les mettre ainsi à même de mieux remplir le rôle éducatif qui leur incombe dans le monde moderne ». (Étienne & Étienne, 2004)

Les Jeux olympiques contemporains envahissent alors, peu à peu, l'Occident, suivi de l'espace international au XXe siècle. Cette étendue se fait par l'ajout de nouvelles disciplines sportives d'une part ,et une ouverture aux athlètes du monde entier, d'autre part, marquant ainsi le début d'une ère modernisée. Les Jeux deviennent le plus grand événement sportif à l'échelle mondiale. De plus, sous la direction du Comité Olympique International (COI), ils connaissent une expansion remarquable grâce à leurs compétitions, leurs valeurs et leurs dérivés.(*Les Jeux Olympiques entre mythe et réalité*, 2020)

2.1.2.2 L'évolution des Jeux olympiques à travers les siècles

Dès 1896, les Jeux olympiques retrouvent: « une seconde jeunesse après plus de mille cinq cents ans de sommeil, les JO ont su traverser les siècles, les guerres, les mentalités, les civilisations. Ils sont intrinsèquement liés à l'évolution de notre monde »(Kessous, 2012). Depuis leur création jusqu'à leur domination, l'évolution des Jeux olympiques n'est toutefois pas linéaire. En plus de leur aspect purement concurrentiel, ils vivent de nombreux tourments et réussites. En effet, les JO n'ont pas eu d'autre choix que de devoir évoluer et se moderniser afin de s'adapter aux défis importants des époques qu'ils ont connus. (Violette & de Triathlon, 2022)

Un exemple marquant de cette évolution est la première participation des femmes. En effet, c'est en 1900 que les premières femmes participent à cet événement qui leur était jusqu'alors interdit. Ce premier pas a été une étape importante vers une plus grande égalité des genres. Au fil des décennies qui ont suivi, les barrières relatives à la race et à l'origine ethnique sont progressivement éliminées, permettant ainsi à tous les athlètes de participer. Les efforts continus quant à l'inclusion, mais aussi l'égalité des genres et le respect environnemental, démontrent l'importance de cet événement (*Quand les femmes participent-elles pour la première fois aux Jeux Olympiques ?*, s. d.).

2.1.3 Les différences entre les deux époques

Selon l'auteur Bernard Marillier, quatre points importants distinguent les Jeux olympiques antiques des Jeux olympiques modernes, les voici : (*Jeux olympiques - Bernard Marillier - Pardes - Grand format - Librairie Point Lire LE MOULE*, s. d.)

1. La disparité sociale

La société grecque antique est décrite comme étant rurale et artisanale. Par conséquent, la majorité de sa force de production provient des esclaves. Tandis que la société moderne se fonde sur une économie de marché libre et un système démocratique-capitalise global, mais également transnational. : (*Jeux olympiques - Bernard Marillier - Pardes - Grand format - Librairie Point Lire LE MOULE*, s. d.)

2. Une distinction de buts

Les jeux antiques ont pour but de célébrer un culte spécifique tout en mettant en œuvre un ensemble de coutumes et de coutumes culturelles. Ainsi, leurs motivations sont principalement religieuses, mythiques et transcendantes, loin de l'institution olympique. En revanche, les jeux modernes, sont quant à eux totalement profanes, dépourvus de transcendance et ne trouvent leurs fins qu'en eux-mêmes. : (*Jeux olympiques - Bernard Marillier - Pardes - Grand format - Librairie Point Lire LE MOULE*, s. d.)

3. Une différence de nature

Le sport et l'olympisme sont considérés comme une lutte, un combat installant un sentiment de rivalité pure et faisant de l'un des concurrents forcément le vainqueur. Tandis qu'à l'époque moderne, le sport y compris l'olympisme, est considéré comme une bataille qu'un athlète doit mener contre soi-même et être capable de dépasser non seulement ses capacités, mais aussi des records établis. Cela ne signifie pas que la rivalité entre athlètes a disparu. Au contraire, elle se fonde désormais sur d'autres aspects. (*Jeux olympiques - Bernard Marillier - Pardes - Grand format - Librairie Point Lire LE MOULE*, s. d.)

4. Une différence entre les méthodes

L'absence de gouvernement spécifique chargé de l'organisation des Jeux fait de cet événement une fête spirituelle et mythique plutôt qu'un spectacle ou un marché sportif au sens moderne. En revanche, l'olympisme contemporain se caractérise par une bureaucratisation totale, dont le CIO est l'élément central. Il s'agit d'un phénomène courant dans le monde contemporain qui ne se limite pas au sport seulement : (*Jeux olympiques - Bernard Marillier - Pardes - Grand format - Librairie Point Lire LE MOULE, s. d.*).

« Les jeux Olympiques modernes sont les dignes héritiers des jeux antiques. C'est peut-être même la seule filiation qu'il soit possible de leur reconnaître. Mais à la différence de la récupération antique qui reste limitée à la seule sphère grecque, celle des jeux modernes bénéficie d'une tout autre puissance découle de deux aspects inconnus des Grecs : la dimension internationale des jeux, jointe au déplacement dans l'espace et le temps de ces compétitions et à l'existence de relais médiatiques (presse, radio, télévision, satellites) qui donnent à cette récupération des effets impressionnants et « absolus » s'étendant à la macrosphère planétaire. À cela, s'ajoute la récupération, voire la confiscation, des jeux par la sphère économique et financière, parfois plus puissante que des États. » (Jeux olympiques - Bernard Marillier - Pardes - Grand format - Librairie Point Lire LE MOULE, s. d.)

2.1.4 Organisation et structure des Jeux olympiques modernes

2.1.4.1 Création du Comité International Olympique (CIO)

Officiellement fondé le 23 juin 1894 lors du Congrès, le comité rencontre des difficultés lors de sa création. En effet, voulant conserver une certaine autonomie et indépendance, le baron recherche un modèle de fonctionnement. Il agit ainsi dans le but de maintenir à l'écart toutes aspirations personnelles émanant des hommes politiques, du secteur public ainsi que des administrateurs sportifs. (*L'indépendance du CIO, s. d.*)

C'est en Grande- Bretagne, auprès du comité « Stewards of the Royal Henley Regatta », que le baron trouve son modèle d'inspiration. Celui-ci provoque un sentiment d'admiration chez le baron. Ce dernier en plus d'examiner le fonctionnement de ce comité, adopte ses méthodes de recrutement dans le but de maintenir une liberté d'action aux membres du CIO. Ainsi , les membres sont toujours désignés par le CIO et nommés en tant que représentants « de » leur pays plutôt que « par » leur pays (*L'indépendance du CIO, s. d.*).

De plus, il est primordial pour le baron que l'idée première du CIO persiste à travers le temps, soit : « Nous n'empiétons pas sur les privilèges des sociétés ; nous ne sommes pas un conseil

de police technique. Nous sommes simplement les trustees de l'idée olympique ». (*L'indépendance du CIO*, s. d.)

Bien que le CIO soit touché par une certaine modernisation, il est indéniable que les principes établis par le baron lors de sa création continuent, depuis 125 ans, d'assurer l'autonomie et l'indépendance recherchées (*L'indépendance du CIO*, s. d.).

2.1.4.2 Composition du CIO

Le comité est composé de quatorze personnalités, jouissant d'un certain prestige au sein de leur pays tout en étant proche du baron. La première présidence est assurée par Démétrios Vikelas, un homme ayant également marqué sa génération par son implication dans le monde du sport. Le baron, quant à lui, prend la place de Secrétaire Général. (Wassong & Lecocq, s. d.)

2.1.4.3 Rôle

Le CIO est donc l'organisme chargé de la gouvernance des Jeux olympiques, ses fonctions et son rôle sont les suivants (Wassong & Lecocq, s. d.) :

- ❖ Il a la responsabilité de choisir les villes hôtes et de superviser leur organisation et leur déroulement.
- ❖ Il établit les règles et les normes nécessaires aux sports olympiques, ainsi que les critères de participation des sportifs.
- ❖ Le CIO s'efforce de faire la promotion des valeurs essentielles de l'Olympisme, telles que l'excellence, l'amitié et le respect. Il favorise aussi l'activité sportive et l'éducation physique à travers le monde, ainsi que l'apport du sport au progrès social.
- ❖ Il est celui qui s'occupe de la gestion des relations internationales impliquant la collaboration et la coordination requises pour l'organisation des Jeux olympiques, ainsi que la collaboration avec les gouvernements, les organisations sportives nationales et internationales, ainsi qu'avec d'autres parties prenantes.
- ❖ Depuis toujours, le CIO est responsable de la protection de l'amateurisme sportif, même si cette politique a été adaptée au fil du temps afin de favoriser la participation des athlètes professionnels dans certaines disciplines.

Figure 1: Logo Olympique

2.1.5 Le Logo

C'est en 1913 que le baron de Coubertin imagine ce qui sera l'emblème des Jeux olympiques : les cinq anneaux. D'après lui ce que ce symbole représente : « les cinq parties du monde désormais acquises à l'Olympisme [...]. De plus, les six



couleurs ainsi combinées reproduisent celles de toutes les nations sans exception. ». (*Qui a créé le symbole des anneaux Olympiques ?*, s. d.)

Source : (Lamotte, 2022) <https://www.designdo.fr/blog/limage-au-podium-evolution-du-design-du-logo-des-jeux-olympiques-dhiver/>

2.1.6 Les valeurs olympiques

Pour comprendre les valeurs olympiques, il faut revenir sur les Jeux Olympiques Antiques. Pour rappel, l'histoire entourant la création des JO est couverte de mythes tandis que lorsqu'il est question de la période de l'antiquité les informations peuvent être plus précises.¹ En effet, les épreuves se déroulant en pleine période hostile. Il était primordial de trouver une solution afin que les athlètes ainsi que les spectateurs puissent se rendre à Olympie en toute sécurité. Une trêve olympique communément appelée « Ekecheiria » fut instaurée durant la période des jeux garantissant ainsi la paix entre les cités-États grecques. Ce symbole de paix marquera l'histoire des JO de génération en génération (*Qu'est-ce que la Trêve Olympique ?*, s. d.).

Les valeurs olympiques sont au nombre de quatre et trouvent leur origine dans les JO Antiques.

La première valeur dégagée par les JO Antique est la sécurité. En effet, les épreuves se déroulant en période hostile, il est primordial d'assurer un transport vers Olympie sûr aussi bien pour les athlètes que pour les spectateurs. Pour ce faire, une trêve olympique, appelée « Ekecheiria » est instaurée durant les jeux, garantissant ainsi la paix entre les cités-États grecques, permettant ainsi à tous de se rendre sur les lieux en sécurité. (*Qu'est-ce que la Trêve Olympique ?*, s. d.).

Concernant les trois autres valeurs, elles sont : l'excellence, l'amitié et le respect.

◆ L'excellence :

On considère l'excellence comme le fondement des Jeux olympiques. Elle incite les sportifs à se surpasser et à donner le meilleur d'eux-mêmes dans leur quête de résultats sportifs. L'objectif de l'excellence olympique est de promouvoir l'effort individuel, la persévérance et de susciter l'inspiration chez les autres en se dépassant soi-même. (*Valeurs olympiques*, s. d.)

¹ Oui c'est l'origine qui est entourer de mythe par rapport à leur dieu et tout ça, mais comment ça se déroulait c'est plus claire

◆ L'amitié :

Les Jeux olympiques accordent une grande importance à l'amitié. En effet, les Jeux cherchent à mettre en avant la compréhension mutuelle, la solidarité et le respect entre les participants indépendamment de leur nationalité, de leur religion ou de leur culture. L'objectif est de promouvoir un climat de camaraderie et de respect réciproque dans le but de favoriser la paix et l'harmonie entre les populations. (*Valeurs olympiques*, s. d.)

◆ Le respect :

Cette dernière valeur joue un rôle essentiel dans tous les aspects des Jeux olympiques. Par « respect », on entend se conformer aux règles du sport, respecter les adversaires et les officiels, ainsi que préserver l'environnement et les valeurs sociales et éthiques. Le respect incite les participants à adopter une attitude éthique, à mettre en avant la diversité et à favoriser l'égalité des opportunités. (*Valeurs olympiques*, s. d.)

2.1.7 Le dépôt de candidature

Une étape essentielle dans le processus de sélection des villes hôtes est la soumission d'un dossier de candidature par les pays intéressés. Les pays intéressés par l'organisation de cet événement mondial doivent soumettre un dossier exhaustif et persuasif afin de prouver leur aptitude quant à organiser des Jeux olympiques inoubliables. (*Devenir un hôte des Jeux Olympiques | De la vision à l'élection*, s. d.)

En règle générale, la candidature nécessite des renseignements précis sur les infrastructures existantes et futures. Sont visés des lieux tels que les sites sportifs, les installations pour accueillir les athlètes et les spectateurs, ainsi que les moyens de transport et de logement. Les villes candidates doivent également démontrer qu'elles disposent des ressources financières et organisationnelles requises pour accomplir cette immense tâche. (*Devenir un hôte des Jeux Olympiques | De la vision à l'élection*, s. d.)

Les pays concernés se doivent d'entamer le processus de candidature plusieurs années à l'avance, permettant ainsi de prévoir et développer toutes les infrastructures requises. Il est également nécessaire que les candidats préparent des présentations persuasives lorsqu'ils soutiennent leur candidature devant le comité de sélection. (*Devenir un hôte des Jeux Olympiques | De la vision à l'élection*, s. d.)

Ensuite, chaque dossier de candidature est examiné attentivement par le CIO, qui évalue sa faisabilité et sa pertinence. Pour prendre sa décision, le comité se base sur la qualité des installations, la durabilité environnementale, l'engagement envers

l'héritage olympique et l'éthique sportive, ainsi que la volonté politique du pays de soutenir l'événement sont des critères de sélection. Après avoir examiné et évalué les dossiers de candidature, le CIO prend une décision et annonce la ville qui sera l'hôte des prochains Jeux olympiques. En général, cette annonce provoque, chez le pays sélectionné, une grande excitation et une fierté nationale. (*Devenir un hôte des Jeux Olympiques / De la vision à l'élection*, s. d.)

2.1.8 Défis et controverses des Jeux olympiques

Les Jeux olympiques sont devenus l'un des événements sportifs les plus prestigieux et suivis à l'échelle mondiale. Cependant, derrière le glamour et la célébration de l'excellence sportive, les JO sont également confrontés à de nombreux défis et controverses.

2.1.8.1 La corruption

Le processus de sélection de la ville hôte des Jeux olympiques est l'une des premières sources de potentiel scandales. En effet, l'attribution des Jeux a souvent fait l'objet d'accusations telles que des pots-de-vin et de favoritisme envers certaines villes. La transparence et l'intégrité de ce processus doivent donc être assurées par les candidats, afin d'éviter tout scandale et de préserver la confiance des instances sportives et du public (Carpentier, 2017).

De plus, les conflits d'intérêts au sein des instances sportives et des responsables olympiques peuvent également générer des scandales. Des soupçons de corruption, de favoritisme ou encore de collusion entre certains dirigeants peuvent porter atteinte à l'image des Jeux olympiques. Afin de prévenir de tels scandales, la ville de Paris se doit d'instaurer des mécanismes de transparence et de gouvernance rigoureux, tout en promouvant l'éthique et l'intégrité dans l'organisation des Jeux. (Carpentier, 2017)

L'affaire de corruption liée aux Jeux olympiques de Tokyo a résonné avec force. Haruyuki Takahashi, un ancien dirigeant clé du comité d'organisation, s'est retrouvé au cœur de l'enquête des accusations graves. Arrêté à plusieurs reprises, il aurait encaissé près de 54 millions de yens (soit environ 368 000 euros) provenant notamment d'une grande agence publicitaire et d'un fabricant reconnu. Le soupçon ? Ces sommes auraient facilité l'octroi d'un précieux contrat de sponsoring. (*JO 2020*, 2019)

L'écho des faits ne cesse de croître : déjà en mars 2019, Tsunekazu Takeda ancien président du Comité olympique japonais démissionnait à la suite d'une enquête française suspectant des paiements pendant, mais aussi après la nomination de Tokyo

comme ville hôte. La récurrence des affaires jette ainsi une ombre sur le prestige habituellement associé aux Jeux. [OBJ][OBJ][OBJ](JO 2020, 2019)[OBJ]

2.1.8.2 Le dopage

Le dopage est un problème récurrent dans l'histoire des Jeux olympiques faisant de lui un défi majeur dans la lutte pour préserver le prestige des JO. En effet, il s'agit de l'utilisation de substances ou méthodes interdites en vue d'améliorer artificiellement les performances sportives des athlètes. Il existe différentes formes de dopage : l'utilisation de stéroïdes anabolisants, d'hormones de croissance, de stimulants, etc. (Mignon, s. d.)

Le dopage olympique a longtemps hanté le monde des jeux modernes. Depuis les premiers temps de l'olympisme modernes, le Comité international olympique (CIO) tente de contrecarrer cette pratique déloyale. Cette préoccupation s'est intensifiée dans les années 60 et 70, transformant la lutte contre le dopage en un enjeu majeur du sport international. Malgré les mesures de lutte contre le dopage, telles que les tests antidopage, mises en place par le Comité international olympique (CIO), des cas de tricherie continuent de faire surface régulièrement. Les villes hôtes doivent donc renforcer les dispositifs de contrôle antidopage et collaborer avec les instances internationales afin de maintenir l'intégrité des compétitions et prévenir les scandales liés au dopage (Mignon, s. d.).

Le cas de Marion Jones a fortement marqué l'histoire des jeux, en particulier ceux de Sydney en 2000. Originaire de Belize, star du sprint et du basketball aux États-Unis, sa carrière prometteuse a pris un tournant dramatique. Championne du monde incontestée en 1997 et 1999, elle semble vouée à dominer l'athlétisme mondial. Cependant, le voile sur ses performances est levé le 5 octobre 2007 lorsqu'elle admet avoir eu recours à des stéroïdes depuis 1999. Cette révélation entraîne de lourdes sanctions. En effet, ses médailles olympiques gagnées brillamment à Sydney- trois d'or et deux de bronze - ainsi que celles des championnats mondiaux de 2001 lui sont retirées. Rapidement déchue de ses titres glorieux, elle montre que l'ascension fulgurante peut mener à une chute brutale si l'on ne prend pas les bonnes décisions.(*Le programme de dopage de Marion Jones révélé*, s. d.).

2.1.8.3 Les défis financiers, « la malédiction du vainqueur de l'enchère »:

La concurrence accrue entre les villes pour les investissements et les emplois internationaux a incité certaines d'entre elles à adopter ce que les chercheurs appellent la « stratégie méga-événement ». Cela signifie que les villes cherchent à utiliser les grandes compétitions sportives comme moteur et levier du développement urbain local (Nappi-Choulet & De Campos Ribeiro, 2018). Les JO sont pour certains synonymes d'investissement considérable dans la construction d'infrastructures et de stades, de villages olympiques et la rénovation de sites sportifs, de centres médicaux,

de centres de presse, etc. Les coûts initialement estimés ont tendance à exploser, laissant les villes avec une dette importante à la fin des Jeux. Cela soulève des interrogations quant à l'impact économique réel sur la durée. En effet, la question se pose de savoir si les retombées financières justifient les investissements réalisés (*Sans réforme de fond, le modèle des Jeux olympiques est voué à l'échec*, 2017).

De plus, les villes en voie de développement continuent de soumettre leur candidature en présentant un programme à la fois irréaliste et trop ambitieux. De plus, ces suggestions mentionnent des coûts inexacts provoquant ainsi d'importants dépassements budgétaires, mais aussi des retards et des scandales (Horne & Manzenreiter, 2006a)

En effet, mis à part ceux de Los Angeles en 1984, les Jeux olympiques sont rarement bénéfiques aux villes organisatrices, obligeant ainsi les collectivités locales et les contribuables à assumer des décennies de dettes liées à l'événement (Nappi-Choulet & De Campos Ribeiro, 2018). Ce fut notamment le cas des JO d'hiver de 1968 dans la ville de Grenoble qui a mis pas moins de 24 ans à rembourser les dettes contractées (*International Handbook on the Economics of Mega Sporting Events*, s. d.).

Très vite, les chercheurs appellent cette compétition entre villes candidates et ce dépassement considérable de budget la « malédiction du vainqueur de l'enchère » (*Jeux Olympiques*, 2015). Il est fréquent que cette disparité soit due au fait que les villes qui se disputent la réception des JO proposent des projets dans lesquels ils surestiment les réalisations d'une part, et sous-estiment les coûts, d'autre part (*ASTERES - JO faible impact croissance - 110124.pdf*, s. d.). Au fil des ans, beaucoup de villes ont connu des dépassements de budget conséquent. Les JO organisés en 2004 à Athènes sont un exemple en ce qu'un certain budget est estimé, mais la ville se retrouve face à une dette de 16 milliards de dollars (Alumni, s. d.).

2.1.8.4 Les impacts sociaux et la gentrification :

L'organisation des JO peut entraîner des conséquences sociales majeures, telles que la gentrification des quartiers environnants. Les rénovations urbaines et la spéculation immobilière liées aux Jeux peuvent augmenter les prix de l'immobilier, chassant ainsi les populations locales issues de milieux plus modestes et entraînant des inégalités croissantes. Cela expose un défi à la fois pour la cohésion sociale et pour la préservation de l'identité culturelle des communautés hôtes. Ce point sera approfondi dans le deuxième chapitre.

2.1.8.5 Les questions de droits de l'homme et de sécurité

Depuis de nombreuses années, les JO sont perçus comme un événement politique majeur, attirant l'attention particulière sur les pays hôtes. Cela soulève des

préoccupations quant au respect des droits de l'homme, à la liberté d'expression et à d'autres enjeux politiques. En effet, alors que les JO sont supposés promouvoir des valeurs universelles telles que la paix, l'amitié et le respect mutuel, ils font néanmoins l'objet de vives critiques quant aux différentes violations des droits de l'homme dans les pays hôtes (Chappelet, 2024).

Plusieurs cas ont notamment marqué les esprits et se sont malheureusement reproduits dans plusieurs pays hôtes. Nous pensons notamment à l'expulsion forcée et aux déplacements des populations dans le but de nettoyer les capitales afin d'y construire des infrastructures sportives ou autres. Il est également question des conditions de travail et de droits des travailleurs. De ce fait, les normes de sécurité dans le secteur de la construction des installations olympiques ont été abordées, à plusieurs reprises. Le travail forcé, le travail des mineurs, les salaires insuffisants ainsi que des conditions de travail déplorables ont d'ailleurs plusieurs fois fait l'objet d'enquêtes (Chappelet, 2024).

De plus, l'aspect sécuritaire est fréquemment au cœur des préoccupations. En raison des menaces terroristes et des cyberattaques, mais aussi des crises sanitaires, la sécurité des Jeux olympiques est un pari complexe. C'est la raison pour laquelle il est primordial de mettre en place d'importantes mesures de sécurité tout en les libertés individuelles afin d'éviter de générer toutes polémiques. L'exemple de la ville de Londres pour l'édition de 2012 et son système de sécurité avec la mise en place d'environ 23 700 agents chargé d'assurer la sécurité. Sans oublier le cas des Jo de Tokyo de 2020 reportés à 2021 en raison de la pandémie mondiale de la COVID-19.(Brécheteau, 2022)

2.1.8.6 L'impact environnemental

Les Jeux olympiques requièrent d'importantes quantités de ressources en termes d'énergie, d'eau et de matériaux de construction. La construction des infrastructures olympiques peut également entraîner la destruction d'espaces naturels et contribuer à la pollution de l'air et de l'eau. Ces édifications font souvent l'objet de critiques quant à leur empreinte écologique. Sans oublier les centaines de milliers de supporters qui se déplacent afin d'assister aux épreuves. De nombreuses organisations écologiques et autres groupes de militants dénoncent chaque année les pratiques mises en place tout au long du processus d'organisation des JO. Il est donc essentiel d'adopter des mesures durables afin de minimiser l'impact environnemental des Jeux, à la fois pendant leur organisation et à long terme. (Pottier, 2023)

Afin de répondre à ces défis environnementaux, les pays hôtes ne cessent chaque année de proposer de nouvelles initiatives telles qu'une plus large couverture médiatique afin de permettre à tous de suivre les épreuves en direct et de chez soi.

Une autre initiative de plus en plus répandue est l'utilisation de matériaux recyclés de tout genre dans le processus de fabrication des médailles. Les médailles des JO de Tokyo 2021 ont d'ailleurs été fabriquées à partir de métaux recyclés provenant de téléphones et autres appareils électroniques (Pottier, 2023).

2.1.9 Les Jeux Paralympiques

2.1.9.1 *Origine et première édition*

Les Jeux Paralympiques, l'événement sportif international majeur pour les athlètes handicapés, trouve leur origine dans les efforts de réadaptation des anciens combattants gravement blessés ou encore handicapés à la suite de la Seconde Guerre mondiale. À l'époque, les perspectives quant à l'avenir de ces blessés sont sombres, voire limitées avec peu d'options de réadaptation efficaces. En 1944, le gouvernement britannique reconnaît la nécessité d'une réhabilitation urgente de ces anciens combattants et se tourne vers le Dr Ludwig Guttmann, un neurologue allemand exilé en Angleterre. En effet, il a fui l'Allemagne nazie en raison de ses origines juives et s'est imposé comme un expert dans le traitement des lésions médullaires. (*IPC - Paralympics News, Sports and Results*, s. d.)

Le Dr Guttmann est responsable de la création d'un centre spécialisé dans les lésions de la moelle épinière à l'hôpital Stoke Mandeville d'Aylesbury, au Royaume-Uni. Son approche révolutionnaire consiste à utiliser le sport comme moyen de rééducation physique et psychologique. Par opposition à la médecine traditionnelle de l'époque, qui se concentre principalement sur les soins médicaux de base et les pronostics pessimistes. D'après le Dr Guttmann, le sport peut jouer un rôle important dans la réadaptation. Il pense, en effet, que l'activité physique peut non seulement améliorer la condition physique des patients, mais aussi leur moral et leur donner une raison de vivre (*Paralympic Games / History, Sports, Locations, & Facts / Britannica*, s. d.).

Le 29 juillet 1948, date d'ouverture des Jeux olympiques de Londres, le Dr Guttmann crée les premiers Jeux de Stoke Mandeville, à savoir une compétition sportive pour les vétérans blessés. L'événement, comprenant une compétition de tir à l'arc, attire seize participants-vétérans militaires. Les efforts de M. Guttmann gagnent rapidement en reconnaissance et en popularité. Effectivement, la participation de vétérans néerlandais aux Jeux de 1952 entraîne le début de l'événement international. (*IPC - Paralympics News, Sports and Results*, s. d.)

En 1960, les premiers Jeux paralympiques officiels ont lieu à Rome, en Italie, avec la participation de 400 athlètes provenant de 23 pays. Les Jeux marquent une étape importante dans la reconnaissance mondiale des athlètes handicapés et instaurent les bases des futurs Jeux Paralympiques. (*IPC - Paralympics News, Sports and Results*, s. d.) Le travail pionnier de Guttmann à Stoke Mandeville démontre que le sport de compétition peut être un outil de

réadaptation efficace, offrant aux personnes handicapées non seulement des avantages physiques, mais également une motivation et une qualité de vie améliorée. Le succès de ces premiers Jeux mène à la création du Comité international paralympique (CIP) en 1989, chargée de superviser les Jeux paralympiques d'été et d'hiver. Les Jeux Paralympiques se déroulent dans la même ville et utilisent les mêmes installations que les Jeux Olympiques, attribuant ainsi une place importante aux Jeux Paralympiques sur la scène sportive mondiale. (*Olympics | Olympic Games, Medals, Results & Latest News*, s. d.)

2.1.9.1 Expansion et formalisation

En 1952, l'inclusion des anciens militaires néerlandais marque l'expansion des Jeux de Stoke Mandeville à un niveau international. Le terme « Paralympique » est adopté plus tard dans le but de symboliser le parallèle entre ces jeux et les Jeux olympiques. Ce terme combine les mots "paraplégique" et "Olympic", mais il est désormais interprété comme signifiant « à côté des Olympiques », reflétant la nature inclusive des jeux pour les athlètes porteurs de divers handicaps physiques. (*L'histoire des Jeux Paralympiques - Paris 2024*, s. d.)

2.1.9.2 Le Logo Paralympique

Le logo des Jeux Paralympiques est un symbole puissant d'inclusivité et de diversité dans le sport. Le logo actuelle date d'avril 2003 et se compose de trois agitos colorés (rouge, bleu et vert) entourant un point central « Agito » signifie « je bouge » en latin et symbolise le mouvement et l'activité constante des athlètes paralympiques.

Figure 2: Logo Paralympique



Source : (*Siclis - GENESE ET SYMBOLES DU PARALYMPISME.pdf*, s. d.)

<https://www.crosif.fr/wp-content/uploads/2016/08/paralypisme-et-logo.pdf>

Les trois couleurs ont été choisies parce qu'elles sont les plus couramment utilisées dans les drapeaux nationaux du monde entier et qu'elles reflètent l'universalité et la diversité des participants. Les Agitos se déplacent tous vers le centre, représentant les athlètes de chaque pays qui se sont réunis pour concourir aux Jeux Paralympiques. Le logo répond aux normes rigoureuses du Comité international paralympique (IPC) pour garantir une utilisation cohérente et appropriée. Ces normes comprennent des lignes directrices pour une reproduction précise des couleurs, des dimensions minimales pour la lisibilité et un espacement sûr autour des logos pour maintenir l'intégrité visuelle. Le respect de ces normes garantira que le logo reste un symbole reconnu et respecté, communiquant les valeurs d'inspiration, de détermination et de courage qui sont au cœur du mouvement paralympique. (*Connaissez vous l'histoire des drapeaux olympiques et paralympiques ?*, s. d.)

2.1.9.3 Les valeurs paralympiques

Les valeurs paralympiques sont au cœur des Jeux Paralympiques et incarnent l'esprit du mouvement paralympique. Ces valeurs sont extrêmement importantes pour les athlètes et les spectateurs et reflètent l'essence même de la compétition et de la participation paralympique.

◆ Le courage :

Les athlètes paralympiques font preuve d'un courage remarquable pour affronter et surmonter les défis physiques et mentaux. Leur détermination à se lancer dans le sport malgré les obstacles est une source d'inspiration pour le monde. (Barr, 2024)

◆ La détermination :

L'endurance et la ténacité sont des qualités essentielles pour les athlètes paralympiques. Ils démontrent un désir inébranlable de s'améliorer et de réussir, quels que soient les défis rencontrés. (Barr, 2024)

◆ L'inspiration :

Étant donné leurs performances, les athlètes paralympiques inspirent les personnes de toutes capacités à réaliser leurs rêves et à repousser leurs limites. Leur réussite montre qu'avec dévouement tout est possible. (Barr, 2024)

◆ L'égalité :

Les Jeux paralympiques promeuvent l'égalité en ce qu'ils offrent les mêmes opportunités aux athlètes, quelle que soit leur différence. Ces valeurs soulignent l'importance accordée à l'inclusivité et à l'accessibilité aussi bien dans le sport que dans la société. (Barr, 2024)

2.1.9.4 Intégration avec le Mouvement olympique

Un jalon important dans l'histoire des Jeux Paralympiques a lieu en 1988 lors de l'édition organisée à Séoul, en Corée du Sud. Il s'agit de la première édition où les Jeux Olympiques et Paralympiques se tiennent dans la même ville.

Cette intégration est officialisée par un accord entre le Comité International Paralympique (IPC) et le Comité International Olympique (CIO), chargeant les futures villes hôtes de recevoir les Jeux Olympiques mais aussi Paralympiques conjointement. Ce partenariat débute avec les Jeux Paralympiques d'hiver de 1992 à Tignes-Albertville, en France (Barr, 2024).

2.1.9.5 Développements institutionnels

La gouvernance et l'organisation des Jeux Paralympiques connaissent un développement majeur à la suite de la fondation du Comité International Paralympique (IPC) le 22 septembre 1989 à Düsseldorf, en Allemagne. L'IPC est établi dans le but de superviser le Mouvement Paralympique mondial et d'assurer la croissance ainsi que le succès continu des Jeux. (*IPC - Paralympics News, Sports and Results*, s. d.).

Les Jeux Paralympiques connaissent une évolution lorsqu'ils passent d'un programme de réhabilitation de grands blessés à l'un des plus prestigieux événements sportifs internationaux. Par ailleurs, cette évolution est en grande partie due au partenariat continu avec les JO d'une part, mais aussi le cadre organisationnel fourni par l'IPC, d'autre part. S'ajoute à cette perpétuelle évolution, la tendance des Jeux à afficher non seulement les prouesses athlétiques des personnes handicapées, mais aussi la promotion d'une inclusion à travers le monde. (*Paralympic Games | History, Sports, Locations, & Facts | Britannica*, s. d.).

2.1.10 Conclusion Chapitre : 1

À travers ce chapitre, nous explorons la transformation des JOP de leur origine antique, en tant que lieu de culte, à leur renaissance moderne initiée par le Baron Pierre de Coubertin. Dans l'objectif de promouvoir la paix et l'unité mondiale à travers le sport, celui-ci met en lumière l'impact conséquent des Jeux sur les villes hôtes. démontrant leur potentiel à promouvoir le développement urbain et à renforcer leur image d'un. Point de vue international. Cependant, les Jeux modernes doivent faire face à de nombreux défis tels que la commercialisation excessive et la gestion complexe des infrastructures post-événement.

Nous avons observé la façon dont les jeux ont évolué au fil du temps. Nous en arrivons à la conclusion que les JOP ont une certaine particularité malgré leur statut de simple événement sportif. En effet, ces Jeux ont une dimension « sacrée » par leurs valeurs promues depuis la Grèce Antique à nos jours. L'œuvre du baron Coubertin souligne que : « Tout passé a un impact sur l'avenir et aucun avenir ne peut s'édifier sans tenir compte du passé » (Ferrand et al., 2012).

Sont également intégrés dans cette analyse, les Jeux Paralympiques soulignant leur développement depuis leur création jusqu'à devenir l'un des plus grands événements sportifs internationaux. L'intégration avec les JOP et le cadre organisationnel fourni par le Comité International Paralympique (IPC) ont été essentiels à cette croissance, favorisant une plus grande inclusion et compréhension à travers le monde.

En conclusion, les défis et controverses des JOP sont nombreux et complexes. Ils insistent sur la nécessité pour les organisateurs, les décideurs politiques et les parties prenantes de prendre en compte l'ensemble des enjeux sociaux, économiques et environnementaux associés à ces événements mondiaux. Une réflexion critique et des mesures d'atténuation appropriées peuvent contribuer à garantir des JOP plus durables, équitables et respectueux des droits humains.

Cette exploration des Jeux comme un phénomène multidimensionnel qui dépasse le sport pour toucher à la politique, la culture, et l'économie sert d'introduction au prochain chapitre. Celui-ci examinera un effet urbain spécifique lié aux Jeux : la gentrification. Le prochain chapitre, portera sur la gentrification, un phénomène souvent intensifié par la préparation et l'organisation des JOP, soulignant comment les rénovations urbaines et les investissements peuvent remodeler de manière irréversible les communautés locales.

2.2 Chapitre 2 : La gentrification

Ce chapitre se concentre sur le concept de gentrification, qui est souvent accéléré par des événements majeurs tels que les JOP. Il décrit la façon dont le changement urbain et économique entraîne le remplacement des populations de classes inférieures par des résidents plus aisés, modifiant ainsi la structure socio-économique et la nature de certains quartiers. À l'aide d'études de cas spécifiques, telle que de précédentes villes hôtes, nous cherchons à comprendre les conséquences de ces JOP sur les communautés locales d'une part, et le rôle des politiques d'autre part.

2.2.1 Définition

D'après le dictionnaire, la gentrification se définit comme étant une « tendance à l'embourgeoisement d'un quartier populaire » (Larousse, s. d.). Il est tout de même important de souligner que les termes « gentrification » et « embourgeoisement » ne sont pas des synonymes. En effet, le second désigne la croissance totale ou relative de la classe aisée dans une région particulière, insistant sur le principe de renforcement du statut social d'un quartier. Tandis que le premier se concentre sur le remplacement de la classe ouvrière par la classe moyenne ou plus élevée. (Tabard & Chenu, 1993).

Le terme apparaît pour la première fois dans l'ouvrage de la sociologue allemande Ruth Glass. Ce terme provient de l'anglais « gentry », qualifiant péjorativement « les gens bien nés » en ce qu'ils ne possèdent pas de titre. L'auteure se base donc sur ce terme afin d'expliquer le processus de transformation des anciens quartiers populaires en pleine transformation de Londres en 1963 (Gasquet-Cyrus, 2021).

En effet, la sociologue étudie le processus par lequel les résidents des quartiers populaires issus principalement de milieux ouvriers sont évincés de leur habitation afin de laisser la place à une population plus aisée. L'authenticité culturelle, mais aussi l'histoire du quartier attirent effectivement les nouveaux arrivants. S'ajoute à cela, l'avantage de ces quartiers quant à leur proximité du centre-ville (Finio, 2022).

Toutefois, la gentrification, en tant que processus de transformation sociale et économique des quartiers, entraîne souvent une augmentation des prix de l'immobilier, mais aussi des rénovations de bâtiments et une activité commerciale accrue. Bien qu'à première vue ce phénomène semble bénéfique, il a néanmoins d'importantes conséquences sur les populations existantes, y compris les sans-abris.

De plus, la gentrification suscite des inquiétudes quant à la justice sociale. En effet, les résidents, généralement de niveaux modestes, ne sont pas nécessairement capables de faire face à une augmentation des loyers ou à une pression immobilière plus importante. Ces éléments entraînent non l'exclusion et le déplacement des habitants, mais aussi la disparition de la culture locale et des communautés qui ont historiquement façonné ces quartiers (*The New Urban Frontier*, s. d.).

Nous allons à présent tenter d'élaborer une définition plus complète du phénomène de gentrification. Pour ce faire, nous nous basons sur différents auteurs.

Tout d'abord, l'auteur Bidou-Zachariasen : « décrire le processus à travers lequel des ménages de classes moyennes [ont] peuplés d'anciens quartiers dévalorisés du centre de Londres, plutôt que d'aller résider en banlieues résidentielles selon le modèle dominant jusqu'alors pour ces couches sociales » (Bidou-Zachariasen & Poltorak, 2008)

Le chercheur Loïc Bonneval déclare ensuite que : « La gentrification nous apparaît comme un processus de (re) valorisation économique et symbolique d'un espace, qui s'effectue en partie sous le sceau d'un certain modèle d'inspiré par la ville ancienne européenne et à travers la concurrence entre différents acteurs et groupes sociaux inégalement dotés pour son appropriation et sa transformation ». (Bonneval & Gentil, 2023)

Enfin, d'après les auteurs Ygal Fijalkow et Edmond Préteceille : « La gentrification est une série de processus par lesquels des quartiers centraux, anciennement populaires, se voient profondément transformés profondément par l'arrivée de nouveaux habitants appartenant aux classes moyennes et supérieures » (« Introduction », 2006)

En conclusion, la gentrification désigne une méthode particulière de réorganisation d'un quartier populaire qui nécessite la transformation de l'habitat, des commerces ou de l'espace public. Il s'agit d'une transformation matérielle et symbolique de la nature. C'est aussi un processus dans lequel des groupes sociaux, souvent issus des classes moyennes et supérieures, s'emparent d'un espace populaire tout en déplaçant les résidents des classes populaires.

2.2.2 Les effets de la gentrification

2.2.2.1 Mutation urbaine

Les entreprises locales, à savoir des commerces familiaux et diversifiés, sont généralement remplacées par de grandes chaînes de commerces, ce qui a pour conséquences d'altérer l'identité et la texture sociale du quartier. De plus, l'arrivée de nouveaux habitants impactent également les services publics tels que les transports, les écoles et enfin, les infrastructures de santé. En effet, à la suite de cette importante croissance démographique, ces services ne sont plus adaptés et doivent donc évoluer. (Suchet & Gibout, s. d.).

2.2.2.2 Augmentation des prix immobiliers et des loyers

La gentrification provoquant un renouvellement de certains quartiers populaires, elle a donc tendance à attirer l'intérêt des populations plus aisées. La venue de ces populations perturbe le marché immobilier, occasionnant ainsi une indexation des loyers. Cette augmentation des prix du logement rend donc les quartiers plus difficilement accessibles aux habitants à faibles revenus, les contraignant à déménager vers d'autres quartiers moins coûteux ou plus éloignés (Gasquet-Cyrus, 2021).

2.2.2.3 Déplacement des populations locales

En raison de l'augmentation des prix du logement, les résidents générant de plus faibles revenus sont contraints de quitter leur quartier. Cela provoque ainsi des déplacements forcés à l'origine de perturbations tant sur leur réseau social que leur accès à des services essentiels. S'ajoutent à cela, la mise en place de projets de réaménagement causant la destruction de logements modestes ou encore la réaffectation des espaces. Ce déplacement de population entraîne un affaiblissement du patrimoine local et de traditions culturelles (Duignan, 2019).

2.2.2.4 Augmentation des disparités socio-économiques

La gentrification peut creuser davantage les inégalités en amplifiant les disparités économiques et sociales entre les populations fraîchement arrivées, à savoir la noblesse, et les populations plus précaires déjà présentes dans le quartier. De plus, il arrive que les investissements réalisés dans les nouvelles infrastructures et les services publics ne soient bénéfiques que pour les nouveaux résidents. Engendrant de ce fait une exclusion des résidents d'origine, en particulier ceux à faible revenu. (Gasquet-Cyrus, 2021)

2.2.2.5 La perte de la diversité culturelle

En favorisant l'homogénéisation culturelle des populations aisées au détriment des locaux, le processus de gentrification peut conduire à la dilution ou à la perte des caractéristiques et des éléments culturels authentiques du quartier. En effet, les résidents originaires ont un mode de vie ainsi qu'une culture totalement différents de celui des nouveaux résidents aisés. Cette différence provoque le changement de la dynamique de l'ensemble du quartier. Ce changement de résidents affecte également les commerces et restaurants locaux. En effet, ceux-ci risquent de se voir remplacer par des établissements de luxe en raison du changement de clientèle. (Gasquet-Cyrus, 2021)

2.2.3 Les grands événements sportifs comme catalyseurs de gentrification

La gentrification est donc un processus complexe entraînant des évolutions socio-économiques dans les zones urbaines. Parmi les facteurs favorisant la gentrification dans certaines régions, on retrouve les grandes manifestations sportives comme les JOP, les championnats du monde ou encore les différentes coupes du monde (Gratton et al., 2006).

En effet, à la suite de la sélection de la ville hôte, d'importants investissements, notamment en matière d'infrastructures et de logements surviennent. En principe, ces apports s'avèrent bénéfiques aux habitants locaux en ce qu'ils offrent de nouvelles perspectives d'emplois ainsi que de meilleures infrastructures publiques, permettant de relancer l'économie. En effet, les villes hôtes cherchent à améliorer les quartiers chargés de recevoir les installations sportives en rénovant les édifices, en améliorant les espaces publics et en investissant dans des projets de développement immobilier (Mrani et al., 2020).

Toutefois, cette évolution urbaine peut également avoir des répercussions néfastes sur les populations locales, en provoquant leur déplacement tout en accentuant des inégalités économiques., par conséquent, ces événements favorisent aussi la spéculation immobilière en ce qu'ils offrent aux investisseurs la possibilité d'acquérir des terrains et des bâtiments en anticipant une demande croissante, ce qui peut provoquer une augmentation artificielle des prix de l'immobilier. De ce fait, l'augmentation des loyers et prix de l'immobilier peut inciter les résidents à faible revenu à quitter la région (Mrani et al., 2020).

En outre, les opportunités économiques associées à ces événements peuvent attirer les entreprises et les commerces de luxe, voyant ainsi croître la pression sur les petits

commerces locaux les poussant à fermer. Ce changement peut sur le long terme avoir un impact sur l'identité et la diversité culturelle des quartiers (Gratton et al., 2006).

Par conséquent, il incombe aux autorités d'instaurer des politiques de régulation et de protection des habitants contre la gentrification dans le but d'atténuer ces effets indésirables. Cela peut se faire par la participation des communautés locales à la prise de décision concernant le développement d'un quartier, ou encore la mise en place de lois sur le contrôle des loyers, afin de prévenir tout abus potentiel de la part des propriétaires. Une autre méthode consiste à assurer un investissement dans des logements abordables (Mrani et al., 2020). Néanmoins, les effets découlant de l'organisation de méga-événements diffèrent d'une ville à une autre en raison de facteurs liés à la dynamique du marché immobilier dans le pays, mais aussi de sa politique urbaine (Gratton et al., 2006).

On peut donc conclure que les grands événements sportifs peuvent agir comme catalyseurs de la gentrification dans certaines régions. De ce fait, en vue de préserver l'identité des quartiers et protéger ses résidents, il est nécessaire de tenir compte des conséquences sociales et économiques qu'engendrent l'organisation de tels événements (Gratton et al., 2006).

2.2.3.1 Aménagements urbains pour accueillir les événements sportifs

Afin de garantir le bon déroulement de tels événements, mais de rendre l'expérience inoubliable tant pour les sportifs que pour les spectateurs, les villes hôtes nécessitent souvent certains aménagements urbains spécifiques. En voici quelques-uns : (Viersac & Attali, 2021)

1. Investissements dans les infrastructures sportives

Les villes ont la possibilité de développer de nouveaux stades, arènes, piscines, pistes d'athlétisme et autres installations sportives, et ce parfois au détriment de la biodiversité locale. Il est primordial que ces infrastructures respectent les normes internationales et soient équipées des équipements requis. (Viersac & Attali, 2021)

2. Aménagements des transports

En vue de faciliter les déplacements des participants et des spectateurs à travers le réseau mis en place se doit d'être efficace. Les communautés urbaines ont l'occasion d'investir dans la création et l'amélioration des routes, des pistes cyclables, des transports en commun, des aéroports, des gares et des parkings. (Viersac & Attali, 2021)

3. Logements

Pour accueillir les athlètes, les officiels ainsi que les visiteurs, il est nécessaire de prévoir suffisamment d'hébergement. Il est possible de créer des villages olympiques temporaires, des hôtels ou des appartements. (Viersac & Attali, 2021)

4. Espaces publics et réaménagement urbain

Les JOP offrent à la ville une chance de revitaliser les quartiers de la ville. C'est pourquoi, des projets de développement urbain durable, tels que la création de parcs et d'espaces publics, sont mis en place. Ainsi, l'arrangement des espaces publics peut se faire tout en protégeant l'environnement. (Viersac & Attali, 2021)

5. Sécurité

Comme dit précédemment, la sécurité des JOP relève d'une grande importance. Par conséquent, il appartient à la ville hôte d'instaurer les mesures nécessaires à la sécurité des athlètes et des spectateurs d'une part et bien sûr des sites olympiques et des circuits empruntés. (Viersac & Attali, 2021)

6. Promotion de la revitalisation urbaine

Pour rappel, les événements sportifs majeurs mettent en avant la ville d'accueil et suscitent l'intérêt des investisseurs les incitant à placer des fonds dans la reconstruction de la ville.

Les quartiers voisins des sites olympiques peuvent être revalorisés grâce à l'aménagement de nouvelles infrastructures sportives, ainsi qu'à l'amélioration des transports et de l'hébergement. (Viersac & Attali, 2021)

7. Politiques publiques et régulation

Certains observateurs soutiennent que les JOP offrent également aux autorités locales l'occasion d'adopter des politiques publiques en faveur de la gentrification. Notamment à travers des incitations fiscales tel que l'exonération de l'impôt foncier, crédits d'impôt et ce afin de favoriser la réhabilitation pour les développeurs immobiliers ou des politiques d'embellissement urbain qui négligent les besoins des résidents à faible revenu. (Viersac & Attali, 2021)

2.2.4 Effets à long terme

S'il est vrai que la gentrification est signe de renouveau pour le pays hôte, il convient de tenir compte des effets négatifs engendrés sur le fonctionnement de la ville et sur ses populations locales. Bien que le phénomène n'apparaisse pas lors des préparatifs. Quoique la gentrification ne soit pas visible immédiatement pendant les JOP, elle peut se manifester dans les années qui suivent à mesure que les investissements continuent d'arriver dans la ville et que les quartiers environnants deviennent plus attrayants pour les nouveaux arrivants. En voici quelques exemples (Barget & Ferrand, 2012) :

2.2.4.1 Les jeux de Barcelone de 1992

Avec sa candidature aux JOP de 1992, la ville de Barcelone est la première ville hôte à tirer avantage de la stratégie méga-événement. En effet , celle-ci a utilisé 83% des coûts réclamés dans son dossier afin d'améliorer sa métropole, alors que ceux-ci étaient initialement destinés à des projets de construction d'infrastructures. Cette ruse permet à la ville de connaître une transformation impressionnante et de remettre à neuf plus de quarante hectares de terrain pollués et insalubres. Avec son budget de sept milliards d'euros, l'édition de Barcelone devient la plus chère jamais organisée. Enfin, tous ces aménagements contribuent au développement de la ville et d'en faire cette destination touristique tant prisée (*Ciutat Vella entre réhabilitation et gentrification: politiques publiques et changements sociaux dans le centre ancien de Barcelone (1980-2008)*, s. d.)

Dans un premier temps, la ville de Barcelone se sert de ce budget dans le but d'améliorer ses infrastructures en par l'agrandissement de son aéroport, mais aussi par l'édification d'une promenade côtière. S'ajoutent à cela, une amélioration des institutions hospitalières ainsi que des installations sportives.

(*Ciutat Vella entre réhabilitation et gentrification: politiques publiques et changements sociaux dans le centre ancien de Barcelone (1980-2008)*, s. d.)

Dans un second temps, cette astuce et le succès de cette rénovation ont également des effets négatifs sur la ville, notamment au niveau de l'immobilier et du social. En effet, de 1986 à 1992, le taux de ventes de nouveaux logements résidentiels à Barcelone double, tandis que la construction de logements sociaux diminue considérablement. Une étude du COHRE démontre que la construction du nombre de logements sociaux est passée de 2647 en 1986, à 9 en 1991. Cette chute marque un tournant dans le prix de l'immobilier à Barcelone. De fait, celui-ci grimpe de manière fulgurante dépassant même les 240%. Cet embourgeoisement de la ville contraint 59 000 personnes à quitter leurs quartiers et à se reloger autre part . (Minassian, 2013)

Cette édition des JOP provoque également un autre phénomène, « le nettoyage social ». Ce terme fait référence aux mesures prises dans le but d'éliminer la présence de certaines populations vulnérables. Sont visés, les sans-abris (communément appelés SDF) occupant les zones urbaines où se déroulent les compétitions, mais également des lieux prisés par les touristes. Ce « nettoyage social » est ce fait intimement lié au phénomène de la gentrification (Minassian, 2013).

Dans un troisième temps, le nettoyage social que connaît la ville de Barcelone à l'arrivée des JOP de 1992 provoque un scandale sans précédent. En effet, si avant l'édition de 1992 Barcelone est réputée par sa diversité culturelle et sa population cosmopolite, l'avènement des Jeux révèle une triste réalité : le sans-abrisme dans les plus grands quartiers de la métropole catalane. À l'approche des Jeux Olympiques, Barcelone lance une grande campagne de nettoyage afin de donner une image impeccable de la ville aux touristes internationaux. Cependant, cette décision provoque un scandale en raison des méthodes brutales utilisées dans le but d'expulser les sans-abris. (Minassian, 2013).

Dans un dernier temps, les autorités de la ville s'allient avec la police afin d'évacuer de force ces personnes vulnérables des zones clés. Ce procédé se prolonge avec les « mesures de sécurité » mises en place pour rendre les parcs et autres lieux de rassemblement inaccessibles aux visiteurs. Les témoignages dévoilent les brutalités policières, les arrestations arbitraires et la discrimination à l'encontre des sans-abris, suscitant la colère des groupes de défense des droits humains et portant atteinte à la réputation de la ville. Malgré les tentatives de redorer son image, les événements des JOP de 1992 ont suscité controverses et troubles, soulignant les tensions entre les ambitions de la ville et les défis sociaux actuels. Mais cela a également conduit à des efforts visant à améliorer la sensibilisation à la situation des sans-abris et à leur prise en charge, marquant un tournant dans la politique sociale de Barcelone (Balistrout, 2023).

2.2.4.2 Les Jeux de Londres de 2012

Tout comme la ville de Barcelone, la ville de Londres tente de se servir de la stratégie de méga-événements afin de rafraîchir cinq de ses quartiers défavorisés : Waltham Forest, Greenwich, Hackney, Tower Hamlets et Newham . Toutefois, celle-ci ne parvient pas à fuir la malédiction du vainqueur de l'enchère. En effet, le dossier de candidature mentionne un budget de 2,4 milliards de livres. Il va de soi que ce montant n'est pas respecté car il atteint finalement 9,3 milliards de livres. .(Duignan, 2019).

Comme pour la ville de Barcelone, les prévisions de rénovation urbaine impactent considérablement le marché immobilier bien avant que les concrétisations. Une étude menée par Georgios Kavetsos en 2012, souligne l'influence des JOP sur les prix du logement londonien entre 2001 et 2007. Cette percée permet d'associer la hausse des prix immobiliers à la nomination de Londres comme ville hôte. (Kavetsos, 2012).

En effet, les années suivant la fin de Jeux font face à une augmentation moyenne du coût du logement de 53% dans les quartiers situés à proximité des sites olympiques. Par conséquent, le taux d'accroissement dépasse largement celui observé pour l'entièreté de la capitale britannique (+32%) ou encore pour l'ensemble de l'Angleterre et du pays de Galles (+17%). Si l'on prend en considération la période s'étalant de juillet 2005 jusqu'en mars 2016, on note une hausse vertigineuse du prix du logement près des sites d'une proportion ahurissante de 112%. (Duignan, 2019)

Enfin, malgré cette réduction importante du nombre de résidences à prix raisonnable, le coût moyen d'une unité « abordable » demeure proche des 470 000 livres dans certains quartiers comme Chobham Manor, un des cinq pôles établis aux alentours du Queen Elizabeth Olympic Park. Donc, malgré de grandes promesses initiales, une famille moyenne aurait finalement besoin d'un revenu annuel s'élevant au-delà des 70 000 livres tout en gardant en tête que le salaire annuel moyen dans ces quartiers Est, est estimé à environ les 19 500 livres.² Le tableau ci-dessous met en évidence la variation des prix des logements des quartiers proches du Parc olympique Queen Elizabeth. (Duignan, 2019)

Tableau 1: Tableau de la variation des prix du logement

Variation des prix des logements des quartiers proches du Parc olympique Queen Elizabeth entre septembre 2012 et mars 2016				
Quartiers	Boroughs	Prix moyen des logements en septembre 2012	Prix moyen des logements en mars 2016	Augmentation, en %
Walthamstow	Waltham Forest	238 348 £	415 944 £	75 %
Shoreditch	Hackney	338 304 £	583 634 £	73 %
Leyton	Waltham Forest	222 504 £	377 963 £	70 %
Homerton	Hackney	327 840 £	525 577 £	60 %
Plaistow	Newham	191 485 £	304 637 £	59 %
Forest Gate	Newham	232 989 £	362 520 £	56 %
Stratford	Newham	233 763 £	361 696 £	55 %
Dalston	Hackney	375 956 £	579 069 £	54 %
Bethnal Green	Tower Hamlets	336 808 £	515 701 £	53 %
Clapton	Hackney	342 844 £	518 444 £	51 %
Bow	Tower Hamlets	285 573 £	428 936 £	50 %
Manor Park	Newham	223 320 £	323 712 £	45 %
Leytonstone	Waltham Forest	324 558 £	461 429 £	42 %
East Ham	Newham	202 959 £	286 526 £	41 %
Moyenne est de Londres*		286 638 £	438 065 £	53 %
Grand Londres		423 169 £	557 359 £	32 %
Angleterre et Pays de Galles		234 947 £	275 872 £	17 %

Source : (Nappi-Choulet & De Campos Ribeiro, 2018)

. <https://doi.org/10.3917/leco.078.0069>

2.2.4.3 Les jeux de Rio de 2016

Concernant la ville de Rio, une divergence notable s'observe dans la stratégie d'aménagement urbain. Pour les jeux Olympiques de 2016, la ville de Rio a établi ses infrastructures dans quatre régions, majoritairement luxueuses : Maracanã, Copacabana et Barra da Tijuca. Une concentration considérable des investissements tels que le village olympique ou encore d'autres sites sportifs ont lieu à Barra da Tijuca. Toutefois, Deodoro, l'une des zones les plus défavorisées à l'ouest de Rio récolte moins de 10 % des fonds olympiques, amplifiant les inégalités sociales. (Nappi-Choulet & De Campos Ribeiro, 2018)

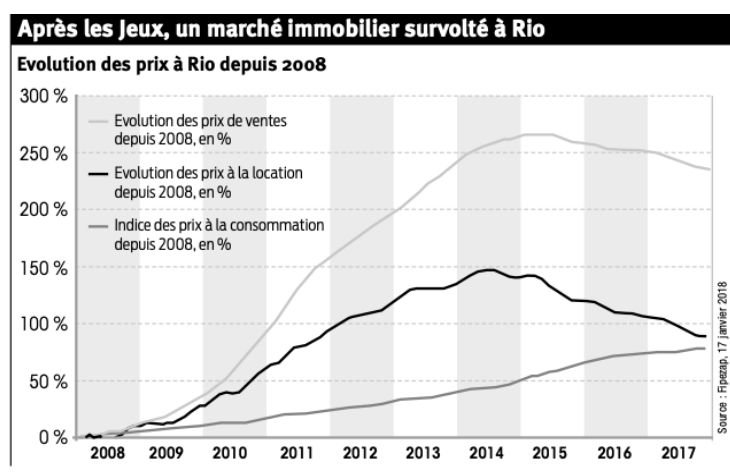
La sélection en 2009 de la ville de Rio comme ville hôte coïncide avec un essor économique au Brésil ainsi qu'un vaste programme d'œuvres publiques pour la Coupe du monde 2014. Cette combinaison unique génère un accroissement immobilier sans précédent durant toute la phase pré-Jeux (2008-2016). Cela continue malgré une crise économique majeure en 2015, provoquant une chute sévère du marché immobilier, le prix au mètre carré à Rio demeure le plus onéreux du pays. (Nappi-Choulet & De Campos Ribeiro, 2018)

À la suite de cette crise économique, le parc résidentiel olympique devient, post-Jeux, des logements haut de gamme par oppositions aux logements sociaux initialement prévus à Barcelone et Londres. Les trente-et-un bâtiments sont effectivement convertis exclusivement en appartements de luxe avec la mise en vente de seulement 10% d'entre eux fin 2017. Ceci pour une tentative de stabilisation du prix des biens immobiliers en ville face à leur tendance caractéristique à la baisse depuis 2015. (Nappi-Choulet & De Campos Ribeiro, 2018)

Cependant, le Brésil présente une dichotomie naturelle entre ses quartiers riches et les favelas proches, dévalorisant significativement le marché immobilier. D'après les données émanant du gouvernement, un total de 22 059 familles sont délogées des favelas entre 2009, à savoir l'annonce de la sélection de Rio comme hôte pour les JOP et 2015. Ce mouvement de population se fait dans le but de permettre la construction d'infrastructures. (Nappi-Choulet & De Campos Ribeiro, 2018)

Ces relogements importants ont non seulement été perpétrés, mais aussi un reclassement d'une zone classée environnementale, la Reserva da Marapendi; autorisant paradoxalement l'aménagement massif d'immeubles résidentiels et parcours de golf. Ci-dessous, un tableau illustre les changements subi par le marché de l'immobilier à Rio après les JOP. (Nappi-Choulet & De Campos Ribeiro, 2018)

Tableau 2: Évolution des prix de l'immobilier à Rio après les JOP



Source : (Nappi-Choulet & De Campos Ribeiro, 2018) <https://www.cairn.info/revue-l-economie-politique-2018-2-page-69.htm?ref=doi>

2.2.5 Les éléphants blancs

Les méga-événements, tels les JOP, nécessitent d'importantes infrastructures capables d'accueillir sportifs et spectateurs de tout horizon. Néanmoins, une fois les célébrations terminées, ces complexes sportifs tombent fréquemment dans l'oubli, devenant des victimes du temps qui passe. L'expression "éléphants blancs" devient alors monnaie courante pour décrire les difficultés fonctionnelles de certains édifices. En effet, il arrive fréquemment que ces constructions ne soient plus utilisées à leur plein potentiel, voire plus du tout, en raison d'un manque d'organisation. (« Sport, Politics and International Relations in the Twentieth Century », 2008)

Paradoxalement, des événements de moindre envergure peuvent parfois avoir des retombées plus conséquentes sans nécessiter la construction d'infrastructures coûteuses. La planification minutieuse d'un projet local à long terme peut ainsi permettre une restructuration urbaine globale et ambitieuse. (*Reconversion des héritages olympiques et rénovation de l'espace urbain : le cas des stades olympiques* / Cairn.info, s. d.).

Si les JOP sont synonymes d'excellence architecturale en ce qu'ils façonnent des stades somptueux, des bassins azurés mais aussi des pistes immaculées et villages olympiques scintillants afin d'installer au mieux les athlètes. Ainsi construits pour plaire au public international, de nombreuses infrastructures se retrouvent désertées. Ces lieux magnifiques autrefois remplis d'excitation et de passion sportive, se transforment en des coquilles vides, témoins de leur gloire passée. Les tribunes autrefois pleines de spectateurs vibrants se trouvent maintenant envahies par les mauvaises herbes et les débris. (Taks, 2013).

Plusieurs raisons expliquent l'abandon. D'une part, de nombreuses structures sont conçues pour un sport spécifique rendant leur réutilisation complexe au point de leur faire perdre toute utilité sitôt la dernière médaille décernée. D'autre part, les coûts d'exploitation ne sont pas négligeables et peuvent souvent devenir difficiles à assumer pour les villes hôtes, d'autant plus que le potentiel touristique des jeux ne se concrétise pas toujours en bénéfices durables. (« Sport, Politics and International Relations in the Twentieth Century », 2008)

Cette difficulté touche également l'environnement et le paysage urbain. Les édifices mal entretenus se dégradent, passant rapidement de bijoux architecturaux à menaces sécuritaires. Cette désintégration peut s'avérer rapidement être un poison dans la vie locale, stigmatisant les quartiers et déstabilisant les plans d'aménagements futurs. (*Reconversion des héritages olympiques et rénovation de l'espace urbain : le cas des stades olympiques* / Cairn.info, s. d.)

Toutefois, l'avenir n'est pas systématiquement sombre pour les monuments emblématiques du sport. Certaines villes réussissent magnifiquement leur tour de magie régénératrice. Par exemple, les jeux Olympiques de Montréal 1976 ont permis la construction du Stade olympique qui continue sa métamorphose en un complexe sportif prolifique ; ou encore l'œuvre barcelonaise qui convertit son village olympique en un havre résidentiel paisible bardé d'installations communautaires. (« Sport, Politics and International Relations in the Twentieth Century », 2008)

2.2.6 Conclusion : Chapitre 2 .

Ce chapitre explore concrètement le phénomène de gentrification, souvent exacerbée par des événements majeurs tels que les JOP. Celui-ci décrit les impacts à long terme de ces changements et les mesures qui peuvent les réduire, sur la base d'une étude de cas spécifique impliquant une ville hôte olympique. Les JOP agissent comme un puissant catalyseur de cette gentrification, transformant les villes hôtes à un rythme rapide, souvent au détriment de leurs habitants d'origine. Le développement des infrastructures peuvent apporter des avantages superficiels, mais entraînent également des coûts sociaux élevés, tels que la migration de la population et l'aggravation des inégalités. Cette critique de la gentrification provoquée par les JOP incite à réfléchir sur le véritable héritage laissé par ces méga-événements. Il est essentiel que les projets olympiques incluent des mesures visant à réduire les impacts négatifs et à promouvoir un développement plus inclusif.

Le chapitre suivant, abordant l'héritage des JOP , poursuivra cette réflexion en examinant non seulement les impacts physiques et économiques, mais aussi l'héritage immatériel et les valeurs que les Jeux aspirent à promouvoir à travers le monde

2.3 Chapitre 3 : L'héritage : Legacy

« *Honestus rumor alterum est patrimonium* »

JACOB WIMPFELING (1450-1528)³

Ce chapitre se concentre sur l'héritage des JOP et examine les possibilités de développement durable et d'amélioration de la vie sociale et économique des villes hôtes. L'analyse se concentre sur ce qui persiste après les Jeux, notamment les infrastructures, la protection sociale et la réputation internationale. Ce chapitre questionne également la réalité de « l'éléphant blanc » et les défis liés à l'utilisation des infrastructures olympiques après les JOP.

2.3.1 Définition

À première vue, l'héritage constitue « un tissu d'influences et de signification qui révèle les divers aspects des événements sociaux ». En considérant cela, il convient d'examiner les liens entre l'héritage et la création de richesse tout en se concentrant sur son rôle dans la formation des identités sociales. (Leopkey & Parent, 2012).

Aux vues des différentes définitions, nous allons tenter de faire une synthèse afin d'établir une définition claire. Tout d'abord, le Robert définit l'héritage comme étant : « un patrimoine laissé par une personne décédée et transmis par succession ». Le Larousse, quant à lui, nous fournit une définition plus figurée mais aussi plus pertinente, qui est : « Ce qu'on tient de prédécesseurs, de générations antérieures, sur le plan du caractère, de l'idéologie, etc. Un riche héritage culturel ». (Gotman, 2006)

Ensuite, l'héritage se compose à la fois, une dimension matérielle, qui est quantifiable, et une dimension symbolique, c'est-à-dire ce qui peut être discutée. De plus, l'héritage suppose l'existence de liens sociaux matériels et/ou immatériels. De ce fait, l'héritage est ce qui contribue à l'établissement d'un groupe d'individus unis par des intérêts communs. (Viersac & Attali, 2021).

Une troisième dimension s'ajoute aux deux précédentes. Il s'agit de la dimension généalogique. Elle doit être prise en compte afin de comprendre les éventuels liens entre la création de richesse donnée et ses effets sociétaux. Ainsi, nous pouvons distinguer l'impact immédiat découlant d'un héritage, des effets plus durables qu'il engendre. (Viersac & Attali, 2021)

³ Une bonne renommée est un second héritage

Enfin, l'héritage n'est pas un concept naturel étant donné qu'il n'est pas basé sur une logique préexistante. Il s'agit plutôt d'un fait social influencé par les positions des futurs bénéficiaires. L'aspect généalogique est accompagné d'un aspect patrimonial comprenant l'accumulation de biens symboliques, matériels et pratiques. Ce patrimoine se crée sur une série de décisions prises en amont dans le but d'accumuler des éléments susceptibles d'avoir un impact durable sur le mode de vie, la pensée et le comportement des bénéficiaires. En comprenant la dynamique généalogique et patrimoniale, nous pouvons désormais examiner les nombreuses implications de l'héritage dans nos sociétés. Lorsque nous examinons un événement sportif à partir du point de vue des valeurs qu'il peut transmettre, nous sommes amenés à repenser ses fonctions sociales et les moyens de le structurer.(Attali, 2019)

2.3.2 L'héritage du sport

Le monde du sport n'échappe pas à cette transmission d'un riche patrimoine.

En effet, dès le milieu du XXe siècle, l'utilisation du terme « legacy »⁴ devient courante dans les dossiers de candidature olympique. Il serait faux de penser que l'héritage sportif s'arrête à l'aspect compétitif. De ce fait, le sport aspire à la promotion de valeurs éthiques, telles que le respect mutuel et la tradition au sein d'une discipline, mais tend également à inspirer la société dans la réalisation de leur rêve. (Giulianotti, 2015).

À ce jour, il n'existe de définition universelle de l'héritage sportif. En effet, cette notion prend en compte différentes composantes susceptibles de varier selon la culture ou encore la temporalité. De plus, cet héritage peut s'incarner de différentes manières, que ce soit par la création d'une technique novatrice sur le terrain ou encore la reconnaissance de légende gravée à jamais dans les annales du sport (Horne & Manzenreiter, 2006b).

Cet héritage sportif agit tel un pilier fondamental permettant à une communauté sportive de forger son identité collective. Tout comme la mémoire vivante des triomphes passés, il représente cette source inépuisable de motivation et d'inspiration pour les générations futures.(Hiller, 1998)

« *L'olympisme est un renverseur de cloisons. [...]. Il préconise une éducation sportive généralisée, accessible à tous, ourlée de vaillance virile et d'esprit chevaleresque, mêlée aux manifestations esthétiques et littéraires, servant de moteur à la vie nationale et de foyer à la vie civique. Voilà son programme idéal.* » Pierre de Coubertin (Durry, s. d.)

Lorsque Pierre de Coubertin débute ses démarches pour le rétablissement des JOP, sa vision dépasse la simple organisation de compétitions sportives. Il souhaite effectivement que cet événement joue un rôle essentiel dans la formation des élites et dans la transmission des

⁴ Terme en anglais

valeurs d'autorité, d'excellence et de respect. Le concept d'héritage n'est certes, pas encore présent à l'époque, mais l'ambition de créer un impact social durable l'est. (Attali, 2019)

Dès 1956, nous retrouvons déjà, dans les documents olympique, quelques prémices de cette notion d'héritage. Cependant, il faut attendre les années 1990 pour que ce concept émerge pleinement. De ce fait, la mobilisation en faveur de l'héritage permet alors non seulement d'établir une filiation avec le passé, mais également d'envisager un avenir marqué par des transformations bénéfiques pour les populations locales. Cela devient un levier essentiel pour légitimer un événement coûteux dont les retombées à long terme sont souvent débattues. . (Attali, 2019)

C'est ainsi que l'héritage prend une dimension cruciale. En effet, dès sa création, le Comité d'organisation prévoit un poste consacré à « l'impact et à l'héritage ». S'ensuit, la venue du Délégué Ministériel aux JOP qui, en tant porte-voix des ministres de l'Éducation nationale et de l'Enseignement supérieur de la recherche, se charge de façonner cet héritage. Depuis 2004, chaque comité de candidature et d'organisation met en place une stratégie spécifique axée sur l'héritage. Ils reconnaissent ainsi l'importance de laisser une trace substantielle différente des aspects sportifs ou économiques. L'héritage devient alors le moteur central autour duquel s'articulent ces événements mondiaux (Attali, 2019).

En effet, face aux incertitudes économiques entourant l'héritage financier des JOP, il convient désormais d'exposer les effets sociaux et culturels positifs qu'ils peuvent engendrer afin de garantir une acceptation sociale plus large. Par exemple, les villes de Sydney en 2000 ou Athènes en 2004 défendent leur candidature sur la dimension patrimoniale et culturelle de leur héritage olympique. De plus, le Comité International Olympique adopte également cette approche en 2003 en ce que sa Charte dispose désormais que le principal objectif est de « promouvoir un héritage positif des JOP pour les villes et les pays hôtes ». (Attali, 2019)

Cependant, l'héritage des JOP ne se limite pas au monde du sport. Chaque ville hôte a eu le privilège de laisser une marque indélébile sur son pays et sa communauté. Des infrastructures mondialement renommées telles que stades majestueux, piscines étincelantes et centres d'entraînement dernier cri émergent du sol pour accueillir les compétitions tant attendues. Une fois les jeux terminés, ces sites deviennent souvent des emblèmes régionaux. Lieux où brillent les événements sportifs ou culturels exaltants contribuant ainsi au développement durable, soit des « éléphants blancs ». (Attali, 2019)

2.3.3 Conclusion Chapitre 3

Le chapitre 3 explore l'héritage des JOP, mettant en évidence les avantages et les défis à long terme. Les JOP laissent un héritage matériel significatif, tel des infrastructures modernisées et des installations sportives de pointe. Ces améliorations peuvent devenir des atouts précieux pour les villes hôtes lorsqu'elles sont bien intégrées dans le tissu urbain. S'ajoutent à cela, des atouts immatériels tels que la reconnaissance internationale et l'image de marque des villes, en promouvant des valeurs comme l'excellence, l'amitié et le respect.

Toutefois, l'entretien des infrastructures après les Jeux représente un défi majeur. Nommés les « éléphants blancs », ils peuvent devenir des fardeaux financiers.

Par conséquent, il est impératif de planifier une manière d'assurer un héritage durable et inclusif. Des stratégies à long terme doivent être élaborées afin d'utiliser les infrastructures durablement et minimiser les impacts négatifs sur les communautés locales. Une approche équilibrée est nécessaire pour que les bénéfices des Jeux soient partagés équitablement, contribuant au développement durable et à l'amélioration de la qualité de vie des résidents.

En somme, ce chapitre met en évidence l'importance d'une gestion vigilante et participative nécessaires à rendre les JOP inclusifs et durables socialement.

2.5 Conclusion : Approche théorique

La première partie de ce mémoire explore de manière approfondie les dimensions théoriques des JOP et leur relation avec la gentrification urbaine. Cette section sert de fondation solide pour les analyses plus détaillées qui suivront dans les prochaines parties de votre travail. Le premier chapitre trace l'évolution historique des Jeux, depuis leurs origines antiques jusqu'à leur manifestation moderne.

Soulignant comment ont-ils évolué d'un festival sportif, à un phénomène global influençant des aspects socio-économiques, culturels et politiques des villes hôtes. Les défis contemporains, y compris les controverses autour de leur organisation et l'impact sur les villes hôtes, sont discutés pour contextualiser leur portée mondiale.

Ensuite le deuxième chapitre est dédié au concept de « gentrification » avec une attention particulière sur son accélération provoquée par les grands événements comme les JOP. Les dynamiques de changement socio-économique dans les quartiers affectés par ces événements sont examinées de façon à insister sur les défis rencontrés quant à l'équilibre entre développement et préservation des communautés locales.

Quant au troisième chapitre, il explore de l'impact durable des Jeux sur les villes hôtes, tant du point de vue des infrastructures que des impacts socioculturels. Il questionne si les promesses de développement durable et de bénéfices à long terme pour les communautés locales sont tenues par les organisateurs des Jeux.

En conclusion, cette partie théorique établit une compréhension nuancée des JOP comme catalyseurs de transformation urbaine, posant les bases d'une enquête empirique approfondie dans la seconde partie de ce mémoire. La discussion et l'analyse ici servent de préparation à la réflexion sur la manière dont ces théories se manifestent dans la réalité des villes hôtes, plus précisément Paris en 2024.

3 Partie 2 : Approche Pratique

3.1 Introduction

Après avoir exploré divers concepts théoriques dans le but d'établir une base quant à la question de recherche, concernant les JOP et leur influence sur la gentrification urbaine. Après avoir décrit l'histoire et l'évolution des Jeux, ainsi que le phénomène de gentrification exacerbé par de grands événements, nous avons pu établir une base solide pour aborder les aspects pratiques de cette recherche. Il convient à présent de mettre cette théorie en pratique.

L'objectif de cette deuxième partie est de répondre à la question de recherche.

Cette seconde partie marque une transition vers une analyse empirique dans laquelle les théories explorées plus haut sont appliquées sur la dernière édition des JOP. Cette partie comprend également une étude de cas sur base de deux approches: une quantitative ainsi qu'une qualitative. À travers ces méthodes, nous avons pour objectif de confirmer ou infirmer ces théories.

Tout d'abord, cette partie étudie le de Paris nous permettant ainsi d'approfondir notre analyse théorique quant aux informations suivantes : le dossier de candidature de Paris, les promesses faites par les organisateurs, et les attentes placées sur cet événement. Cette étude se penche sur les préparatifs et les défis, y compris les scandales susceptibles d'influencer la perception des Jeux.

Ensuite, concernant la description des approches méthodologiques utilisées pour collecter et analyser les données. Cela inclut la distinction entre les méthodes qualitatives et quantitatives. L'étude quantitative cherche à mesurer l'ampleur des changements immobiliers et démographiques, tandis que l'approche qualitative fournit des perspectives sur les expériences personnelles et les perceptions des résidents affectés.

Enfin, suivant les résultats obtenus de ces études, des recommandations pratiques seront émises afin d'atténuer les impacts négatifs de la gentrification. Cette partie pratique vise à appuyer notre compréhension théorique par des données tangibles et à contribuer de manière constructive à la planification urbaine et sociale en prévision des grands événements futurs.

3.2 Méthodologie

Cette deuxième partie cherche à répondre le mieux possible à la question de recherche. Pour ce faire, plusieurs données seront analysées et deux méthodes seront utilisées.

Tout d'abord, la réalisation de l'étude de cas de Paris consiste à examiner l'organisation des JOP de 2024 à Paris et la manière dont ils accélèrent le processus de gentrification dans certains quartiers.

Ensuite, la première méthode, consiste la récolte de données réaliser à l'issue d'interview. En effet, pour répondre au mieux à cette question de recherche, il convient tenir compte de l'avis des personnes directement visées par la présente problématique. Il s'agit-là d'une récolte de données de type qualitative afin de cueillir des informations pertinentes, constructives et personnelles nous permettant de comparer la théorie et la pratique.

Une fois les entretiens réalisés, les différentes données recueillies seront analysées et exploitées. Ensuite, nous procéderons à l'évaluation des limites de la problématique préalablement définie.

La deuxième méthode vise la récolte de données tirée de deux études. La première étude concerne « **L'opinion des Français sur les Jeux olympiques de Paris 2024** » réalisé par Collinet, C., Delalandre, M., & Beaudouin, S, publiée le 27 janvier 2020. La deuxième étude, réalisée par l'institution du Crous établit la « **Mise à disposition des 12 résidences Crous d'Île-de-France durant les Jeux olympiques 2024 : point d'étape pour les étudiants concernés** » publiée le 1er mars 2024.

Les résultats de ces études permettront de se faire un avis sur l'opinion de la population française face aux JOP sur plusieurs aspects tant urbains qu'économiques..

3.3 Étude de cas : Paris 2024

Cette partie cherche à mettre en application les théories explorées précédemment sur la 33^e édition des JO, Paris 2024. Plusieurs aspects seront abordés tels que : la deuxième candidature de Paris, le dossier de candidature, les enjeux de cette édition pour la France, les attentes et promesses ainsi que les défis et les scandales. Ce premier chapitre se concentre spécifiquement sur les JOP de Paris 2024 et décrit les préparatifs, les attentes et les engagements en cours des organisateurs. Il décrit les défis spécifiques auxquels Paris est confronté, notamment au niveau de la logistique, de la sécurité et du développement urbain, tout en reflétant les impacts attendus à long terme sur Paris et ses habitants. Enfin, ce chapitre vise à évaluer si Paris 2024 réussira à réaliser son objectif de laisser un héritage durable.

3.3.1 La deuxième fois pour la Ville lumière

Parmi les nombreuses villes candidates lors de sélection de cette 33-ème édition des JOP, Paris se distingue par sa riche histoire et son charme intemporel. En effet, la capitale française a l'occasion d'accueillir pour la seconde fois cet événement prestigieux durant l'été 2024. Cette 33-ème édition se tiendra du 26 juillet au 11 août 2024.

La dernière qualité de Paris en tant que ville hôte remonte à l'an 1900, début du nouveau siècle. À cette occasion, la ville inaugure d'inaugurer sa première ligne de métro et parvient à réaliser un méga-événement spectaculaire où se joignent sport, culture et avancées technologiques de l'époque. L'exposition universelle de 1900 avait également apporté son lot de nouveautés et de découvertes. (Grimault, 2017)

Près d'un siècle plus tard, la ville de Paris se prépare à revivre cette expérience inoubliable en organisant les JOP de 2024. L'attribution de cet événement prestigieux à Paris a d'abord, suscité un vif engouement chez les Parisiens et Français en général. C'est l'occasion de montrer au monde entier la capacité de la capitale à organiser un événement de cette envergure et d'offrir une expérience unique aux athlètes et aux spectateurs. (Grimault, 2017)

Connue sous le nom de «la Ville Lumière», Paris est célèbre pour son architecture emblématique, ses musées célèbres et son patrimoine culturel exceptionnel. Les JOP de 2024 seront l'occasion de mettre en valeur ces atouts et de faire découvrir aux visiteurs le charme et les merveilles que Paris a à offrir. (Grimault, 2017)

De plus, l'organisation des JOP de 2024 offre également des opportunités de développement et d'investissement pour la ville. En effet, les infrastructures sportives et les aménagements urbains nécessaires à cet événement laisseront un héritage durable aux Parisiens, tout en contribuant à moderniser et à revitaliser certains quartiers de la métropole. De plus, ces

améliorations permettront la création de nouvelles demandes dans le secteur de la construction et de l'hospitalité. (Grimault, 2017)

Cependant, au-delà de l'aspect matériel, les JOP de 2024 offrent la possibilité de faire briller les valeurs d'inclusion, de diversité et d'égalité portées par le mouvement olympique. En tant que ville cosmopolite et tolérante, Paris s'engage à accueillir tous les athlètes indépendamment de leur origine, leur religion ou leur orientation sexuelle. Les JOP de 2024 sont donc également l'occasion de promouvoir ces valeurs universelles et de renforcer les liens entre les peuples. (Grimault, 2017)

En conclusion, les JOP de 2024 signe un nouveau chapitre dans l'histoire de cette ville emblématique lui offrant l'opportunité de rayonner à l'échelle internationale et de montrer au monde entier sa grandeur. Que ce soit sur le plan sportif, culturel, économique ou social, les JOP laisseront un héritage précieux et intemporel à Paris et à ses habitants. (Grimault, 2017)

3.3.2 Le dossier de candidature

Comme chaque ville cherchant à accueillir les JOP, la France doit déposer un dossier de candidature solide. De plus, lors de cette étape, il incombe aux villes-candidates de démontrer leur aptitude à organiser un tel événement. De ce fait, l'élaboration d'un dossier complet nécessite une préparation minutieuse. Les éléments mis en place afin de répondre aux objectifs fixés dans le dossier de candidature seront abordés dans le point ci-dessous. La ville de Paris connaît un certain avantage lors de ce processus de la sélection car des villes concurrentes, telles que Rome, Hambourg ou encore Budapest, se sont retirés de la course. Cela permet ainsi d'éviter trop de surenchères et les estimations de budget démesurées (Morteau, 2024).

Lors de sa candidature aux JOP d'été 2024, Paris propose de tirer parti du grand événement afin de développer un territoire urbain défavorisé, La Plaine-Saint-Denis, dans le nord-est de Paris. De plus, la désignation de Paris comme ville hôte encourage l'accélération des travaux de grands projets d'aménagement déjà en cours, tels que le Grand Paris et le Grand Paris Express (Nappi-Choulet & de Campos Ribeiro, 2018).

Un autre avantage que présente la ville est qu'elle possède déjà plusieurs infrastructures sportives telles que le Stade de France ou encore le Grand Palais Éphémère, permettant ainsi de limiter la constructions de nouvelles infrastructures.(« Paris 2024 Olympics Takes Bold Strides Toward Sustainability », 2023).

Cependant, cela n'écarte pas l'éventualité que des investissements supplémentaires soient requis afin de satisfaire aux exigences du CIO. À cette fin, le dossier de candidature doit

comprendre des plans précis de ces aménagements, en s'assurant qu'ils respectent les normes olympiques, soient durables et réutilisables après les Jeux. Cette édition des Jeux devrait comprendre au total 36 sites olympiques. (Morteau, 2024)

En outre, le dossier de candidature doit également détailler les options de transport disponibles afin de faciliter l'accès aux sites et veiller à leur gratuité d'une part, ainsi que les hébergements des athlètes, des officiels et des spectateurs, d'autre part. La réussite de l'organisation d'événements sportifs internationaux repose sur ces éléments, car ceux-ci assurent une expérience fluide et plaisante pour tous. Étant donné que la ville est déjà très développée, celle-ci dispose déjà d'un vaste réseau de transports, comprenant des aéroports internationaux, des réseaux ferroviaires et une offre de transports en commun dense. Cependant, il est tout de même nécessaire de définir les mesures prises pour améliorer et adapter au mieux ces moyens de transport vu la forte demande à laquelle elle fera face pendant les jeux. (Nappi-Choulet & De Campos Ribeiro, 2018)

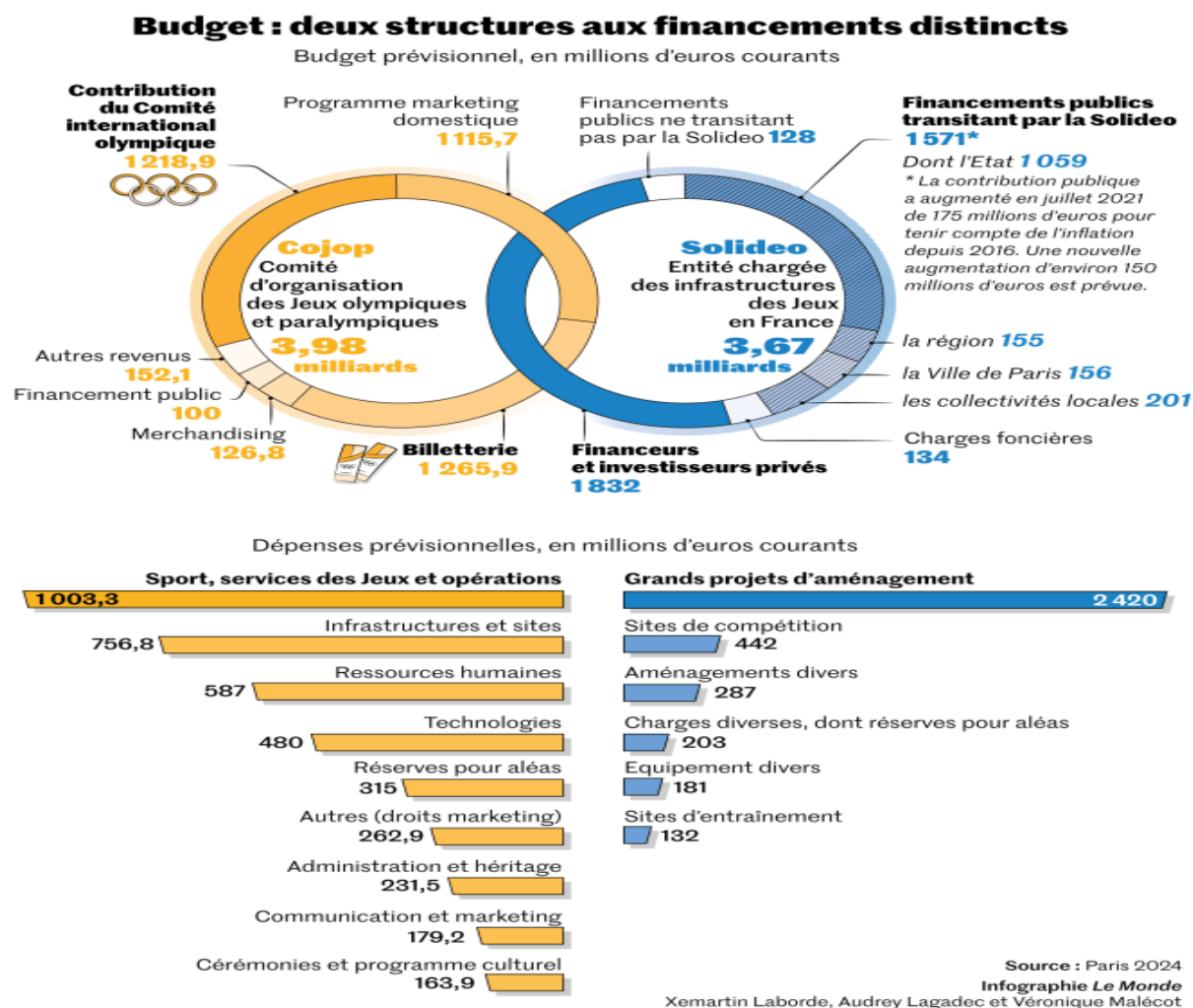
L'aspect financier est également à prendre en compte dans le dossier de candidature. En effet l'organisation des JOP de Paris 2024 dépend de la transparence et l'adaptation aux besoins de la ville hôte, et ce, conformément aux réformes mises en place par le CIO en 2020. Dans un discours devant l'Assemblée nationale le 25 octobre dernier, Amélie Oudéa-Castéra, ministre des Sports, déclare : « C'est vrai, nous devons améliorer la lisibilité des financements ». (« JO de Paris 2024 », 2022)

Dans cette optique, la ville de Paris établit, dans son dossier, un budget total de 6,8 milliards d'euros pour l'organisation des JOP. Il est néanmoins important de préciser qu'un tel financement n'émane pas entièrement de l'état hôte. En effet, plusieurs acteurs entrent en jeu afin de permettre la réalisation des JOP.

Le premier acteur est le COJOP⁵ qui dispose d'un budget de 3,98 milliards d'euros. Il s'agit du comité chargé de l'organisation, la planification ainsi que le financement. Le deuxième acteur est la Solideo, une société de construction chargée des ouvrages olympiques, avec à sa disposition un budget de 3,67 milliards d'euros. Ces deux acteurs réunissent la somme de 7,65 milliards d'euros. (« JO de Paris 2024 », 2022). De plus, les financements sont à 97,5% privés et à 2,5% publics, se traduisant donc par un budget public de 1,67 milliard d'euros⁶. Le schéma ci-dessous illustre les acteurs et les plans du financement de cette 33^{ème} édition. (« JO de Paris 2024 », 2022)

⁵ Comité d'organisation des Jeux olympiques et paralympiques

Figure 3: Structure du financement



Source : (« JO de Paris 2024 », 2022) https://www.lemonde.fr/sport/article/2022/11/15/jo-de-paris-2024-comment-se-compose-la-facture-pour-les-finances-publiques_6149981_3242.html

En outre, le dossier de candidature ne reprend pas que les aspects économiques. Il ne faut pas négliger les aspects culturels, historiques et touristiques qu'offrent la capitale française célèbre pour sa diversité culturelle, ses musées renommés ainsi que ses monuments emblématiques et son héritage historique. Les Jeux sont donc l'occasion unique de mettre en valeur ces trésors culturels et d'offrir une expérience inoubliable aux visiteurs venus des quatre coins du monde.

Enfin, il reste la dimension environnementale et durable, un aspect essentiel au dossier de candidature. Les Jeux de Paris 2024 tente de se préoccuper de la diminution de l'empreinte carbone et de la promotion d'un mode de vie saine et active. Il est donc essentiel de présenter

en détail les actions prévues et déjà entreprises dans la réalisation de cet objectif. Ceux-ci seront présentés plus loin dans notre analyse.

En conclusion, le dossier de candidature requiert une approche réfléchie et méticuleuse. L'objectif est de démontrer que la ville est apte à organiser un événement de grande envergure en abordant de manière exhaustive et cohérente chaque détail : les infrastructures, les transports, les hébergements, la culture, les finances et la durabilité. En outre, le dossier doit être convaincant, et refléter l'engagement de Paris à accueillir les JOP dans les meilleures conditions possibles, tout en garantissant une expérience mémorable aussi bien aux spectateurs qu'aux participants.

3.3.3 Les enjeux pour la France

Les enjeux auxquels la France va faire face lors de l'organisation des Jeux sont multiples et variés. L'accueil de méga-événements représente une chance incomparable pour la France de démontrer son savoir-faire, son dynamisme et son rayonnement à travers le monde. D'autre part, les Jeux représentent l'occasion de réaliser des projets collectifs pour un pays qui peut sembler divisé (Ouest-France, 2022).

Premièrement, sur le plan économique, les JOP 2024 offrent une occasion précieuse de stimuler l'économie française. En effet, pas moins de 15,3 millions de visiteurs internationaux sont attendus lors du déroulement de ce méga-événement. De plus, la construction des infrastructures nécessaires à l'accueil des Jeux permettra la création d'au moins 150 000 emplois et favorisera le secteur de la construction en faisant appel à 1900 entreprises. Cependant, une analyse réalisée par Baade et Matheson en 2016 révèle une réalité complexe derrière ces chiffres liés à l'emploi. Bien que les postes soient en abondance, ils s'avèrent souvent temporaires et n'améliorent pas significativement les salaires des employés ordinaires. De plus, cette forte demande profite majoritairement aux grandes sociétés. C'est pour cela que la ville de Paris a tenté d'inverser la tendance en faisant appel à des sociétés dont la majorité sont des TPE⁷ et des PME⁸ (Baade & Matheson, 2016). Cependant, il est important de noter que l'impact économique réel des Jeux ne pourra être établi qu'après l'événement

Cette initiative a pour but de donner une véritable impulsion à l'activité économique et sociale (*Paris 2024*, s. d.). Enfin, les revenus générés par le tourisme, les logements et la restauration augmenteront de manière considérable et les retombées économiques seraient estimées à 3,2 milliards d'euros de bénéfices(*Paris.SynthesePrevisions-JOP2024.pdf*, s. d.).

⁷ Très petites entreprises

⁸ Petites et moyennes entreprises

Deuxièmement, sur le plan sportif, la tenue des JOP de Paris 2024 offre une occasion unique de valoriser les talents sportifs français et d'encourager la pratique sportive auprès de la jeunesse. C'est l'un des points sur lequel le Baron de Coubertin avait insisté lors de ses différents discours. L'accueil des JOP est propice à encourager la pratique sportive et inspirer les athlètes en herbe à se dépasser. (*Paris.SynthesePrevisions-JOP2024.pdf*, s. d.)

Les JOP sont avant tout l'occasion d'affronter des athlètes de tout horizon et de tous niveaux. Une participation au JOP implique donc une longue et dure préparation, afin de pouvoir donner le meilleur de soi et espérer recevoir une médaille olympique en récompense. En établissant un héritage sportif durable, la France vise à améliorer les infrastructures sportives à travers le pays et à promouvoir la pratique du sport à tous les niveaux. « Jeux sources de progrès, au service des populations, des territoires, qui inspirent dès aujourd'hui, dessinent un avenir positif et laissent un héritage durable ». (Viersac & Attali, 2021).

Troisièmement, les JOP de Paris 2024 comportent une dimension sociale et culturelle. En promouvant la diversité et la richesse culturelle de la France, ils permettent de mettre à l'honneur le patrimoine et de promouvoir les traditions et la gastronomie française. Les JOP rassemblent des athlètes et des spectateurs venant des quatre coins du monde, ce qui tend à encourager les échanges interculturels aux vues de renforcer le dialogue entre les différentes populations. (Viersac & Attali, 2021).

Et dernièrement, l'organisation des JOP de Paris 2024 offre une opportunité unique de renforcer le statut de la France à l'échelle mondiale. En accueillant cet événement planétaire, la France se positionne comme une destination de choix pour les grandes manifestations sportives ainsi que culturelles, tout en laissant un héritage durable pour les générations futures. Cette initiative contribue à consolider sa position d'un point de vue international, mais également à attirer davantage de touristes et d'investisseurs étrangers.

3.3.4 Les attentes et promesses

Alors que la capitale française se prépare à accueillir ce méga-événement international, les espoirs et attentes se multiplient. Les JOP ne se limitent pas à une simple compétition sportive. Ils représentent également l'opportunité de montrer au monde entier le potentiel de la ville hôte et de laisser un héritage durable et intemporel. Il convient de noter que plusieurs conditions doivent être réunies afin d'être sélectionné comme ville hôte. L'une des conditions les plus importantes, est que les JOP de 2024 ne doivent pas se limiter à un événement occasionnel. En effet, cet événement doit également déclencher des changements durables et laisser un héritage positif à la ville tout comme à ses habitants. Cela se traduit par des actions en faveur du développement durable, de la protection de l'environnement et de la valorisation de l'héritage culturel (de 2024, 2016)

La ville de Paris affiche des objectifs ambitieux en ce qui concerne la réduction des émissions de carbone, la gestion des déchets et l'utilisation des énergies renouvelables. De plus, l'accent est mis sur la sauvegarde et la promotion de la richesse culturelle locale, en mettant en valeur l'histoire et le patrimoine de Paris (de 2024, 2016).

Premièrement, d'un point de vue écologique la ville de Paris tient à tenir plusieurs promesses. Tout d'abord la promesse de réduire son émission de CO₂ de moitié par rapport aux éditions des Jeux précédentes. C'est à cette fin que la ville de Paris a pris l'engagement de réduire jusqu'à 25% les émissions de gaz à effet de serre pour 2020 par rapport à 2004 en vue d'émettre 1,58 million de tonnes de CO₂, contre 3,4 millions de tonnes pour les JOP de Londres en 2012 et 3,6 millions de tonnes pour les JOP du Brésil en 2016. Avec cette promesse, les JOP de 2024 tentent de s'aligner avec l'objectif du CIO de réaliser les prochaines éditions avec « zéro Carbone » (*Les engagements écoresponsables des Jeux Olympiques de Paris 2024*, s. d.).

Deuxièmement, dans sa démarche d'héritage durable et intemporel, la ville prévoit l'installation de panneaux photovoltaïques sur les nouvelles constructions destinées aux Jeux, telles que le village olympique et certains sites de compétition. Ceci dans le but de générer de l'énergie renouvelable. Cette approche vise à promouvoir l'efficacité énergétique et à démontrer l'engagement de Paris 2024 envers les énergies renouvelables et la réutilisation des sites sportifs déjà en place s'inscrit dans la même logique à 95%. (*Les 10 principaux enjeux des JO 2024*, s. d.)

Dans un souci de vouloir satisfaire ces attentes de durabilité, il est prévu que le village olympique soit transformé en un quartier mixte composé de bureaux, de commerces et de logements afin d'éviter toute mutation vers un phénomène « d'éléphant blanc » (Nappi-Choulet & De Campos Ribeiro, 2018).

De plus, l'organisation des Jeux représente également l'opportunité pour une ville de moderniser et de développer ses infrastructures. C'est la raison pour laquelle, dans son dossier de candidature, la ville de Paris s'engage à offrir des installations de classe mondiale à la pointe de la technologie, tant pour le public que pour les athlètes. On mentionne la construction de nouveaux stades, de nouvelles infrastructures contenant l'équipement nécessaire pour pouvoir accueillir des épreuves d'athlétisme, ainsi qu'un bassin olympique pouvant accueillir jusqu'à 17 000 spectateurs⁹ aux abords de Saint-Denis. Le dossier fait également référence à la modernisation de plusieurs installations existantes. En effet, plusieurs sites devraient être rénovés afin de répondre aux normes olympiques. De plus, les initiatives de développement urbain visent à faciliter l'accès aux sites olympiques et à

⁹ Le monde les promesses pas vraiment tenues

développer de nouveaux espaces publics pour les résidents et les visiteurs (*Les promesses pas vraiment tenues des JO 2024 à Paris*, s. d.).

En résumé, il y a énormément d'attentes et de promesses faites autour de cette édition des Jeux. Tant du point de vue des supporters qui attendent des performances sportives exceptionnelles, que du point de vue des infrastructures afin de rendre cette expérience dans les meilleures conditions possibles. Enfin, la ville de Paris se doit de respecter ses engagements en matière de développement durable et de préservation du patrimoine culturel.

3.3.5 Les scandales

Bien que l'organisation d'un tel événement soit entourée de belles promesses et d'attentes, les pays organisateurs sont confrontés à de multiples imprévus aussi bien mineurs que majeurs, et ce tout au long du processus d'organisation mais également pendant la durée de l'événement. Toutefois, parmi les nombreux défis auxquels les organisateurs vont devoir faire face, certains sont plus problématiques et difficiles à gérer : les gestions des scandales, plus particulièrement ceux liés à la gentrification de plusieurs quartiers de Paris. (Stella, s. d.)

En effet, il n'est pas rare de voir éclater différents scandales tout au long de l'organisation et durée de l'événement. De ce fait, ils peuvent impacter non seulement les processus de sélection de la ville hôte, mais aussi sur les contrats de construction des infrastructures. En plus de cet aspect urbanistique, les pays hôtes doivent faire face au financement des jeux, la corruption, le dopage, ou encore les conflits d'intérêts impliquant des responsables olympiques. (Stella, s. d.)

De ce fait, une mauvaise gestion peut lourdement porter atteinte à la renommée mais aussi à l'image des JOP. Cette 33e édition des JOP ne fait, malheureusement pas exception. En effet, tout au long du processus d'organisation, la ville de Paris doit faire face à plusieurs scandales tels que : l'expulsion d'étudiants de leurs logements universitaires, nettoyage social, hausse du prix des transports, retards de travaux, dépassement budgétaire, explosion du prix des habitations temporaires de type hôtel, Airbnb, ouvriers non déclaré sur les chantiers. Ce méga-événement qui se voulait « accessible » à tous, tout en préservant un héritage populaire, essuie tout de même d'importantes critiques. (Stella, s. d.).

1. La gentrification des quartiers de paris

«Les JO sont utilisés dans une stratégie de gentrification au nom de la mixité sociale [...]. Mais on assiste à une re-hiérarchisation des territoires : l'embourgeoisement de certains quartiers et la paupérisation dans d'autres. » Marie-Hélène Bacqué (Stella, s. d.)

Comme vu ci précédemment, le phénomène de gentrification, plus particulièrement des quartiers parisiens se veut complexe et de plus en plus inquiétant. Étant une ville emblématique et séduisante, Paris attire de nombreux investisseurs et touristes impactant directement son paysage urbain et social. Il est possible d’observer cette évolution progressive des quartiers parisiens à travers divers exemples (Lebeau, 2018).

En effet, les différents scandales laissent paraître une lutte contre la pauvreté dans les différents quartiers de Paris, notamment à travers des augmentations notables du coût des transports en commun, en contradiction avec la gratuité promise par le Comité.

De ce fait, la réalité s’éloigne grandement des promesses. En effet, à l'exception de Navigo, du 20 juillet au 8 septembre 2024, les tickets de métro doublent jusqu’à atteindre le prix de quatre euros (actuellement 2,15 euros) . Le prix du ticket de RER, quant à lui, s’élève à 6 euros et les tickets jour et semaine atteignent respectivement 16 et 70 euros. Une importante augmentation des prix qui sera imposée non seulement aux touristes, mais également, aux résidents parisiens (LIBERATION & AFP, s. d.).

Dans la partie suivante, nous allons nous concentrer sur trois scandales: l’expulsion des étudiants des logements du Crous, le territoire de la Seine-Saint-Denis et le nettoyage social. Dans un premier temps, nous allons poser les bases théoriques pour chacune des thématiques. En apprendre plus sur chacun des sujets, pour ensuite détailler les scandales qui y sont assimilés.

Dans un second temps, à l’aide de différentes interviews été menées dans le cadre de notre étude qualitative, nous allons apporter un regard neuf sur les différents scandales. Ces interviews nous permettront d’appuyer notre analyse théorique réalisée préalablement et d’établir un esprit critique sur la situation présente.

3.4 Étude qualitative :

*« Les études qualitatives sont des études à caractère intensif qui utilisent comme procédure de récolte de données une approche « comme procédure de récolte de données une approche ouverte », non directive, permissive et indirecte des personnes interrogées ».***(Vandercammen, 2018)**

3.4.1 Méthodologie de collecte des données de l’étude qualitative

L’objectif de cette étude qualitative vise à interroger cinq particuliers directement touchés par les JOP à différents niveaux. Ils sont tous affectés par un des scandales mis en avant dans le chapitre précédent. Les recherches de types qualitatives permettent d’examiner, d’un point de vue plus personnel, les questions entourant la problématique. Les bases des

méthodes qualitatives sont essentiellement divisées en deux approches : discussions de groupe et entretiens individuels.

Lors de cette collecte de données, nous avons tenté de prendre contact avec une quinzaine de personnes, à travers plusieurs méthodes. Tandis que certaines personnes ont été contactées par mail, d'autres l'ont été à travers les réseaux sociaux. À ce jour, seules cinq personnes nous ont répondu et sont en lien direct avec les thématiques abordées dans la partie suivante.

Pour cette analyse, nous avons réalisé cinq différentes interviews semi-dirigées en vue de permettre à la personne interviewée d'exprimer son ressenti, tout en répondant aux questions spécifiques posées. Afin d'optimiser la qualité d'une interview, il convient de ne réaliser aucune interférence, et ce dans le but d'éviter d'orienter les réponses données. De plus, l'aspect semi-dirigé offre la possibilité d'adapter ces questions au fur et à mesure et de l'interview et en fonction des réponses obtenues. Les interviews ont duré en moyenne une trentaine de minutes et ont été réalisés via Teams. (Vandercammen, 2018)

3.4.2 Analyse de l'étude quantitative

À présent, concentrons-nous sur l'analyse minutieuse des résultats obtenus dans le but de déterminer si les JOP agissent comme catalyseur des quartiers parisiens. En effet, les résultats des études qualitatives suivantes permettront d'analyser l'impact des JO sur Paris, avec un intérêt particulier sur la gentrification, l'expulsion des étudiants des logements, le nettoyage social des quartiers parisiens et les tendances socio-économiques spécifiques à la Seine-Saint-Denis.

3.4.3 Profil des répondants

Tableau: Profil des répondants

	Genre	Âge	Lieu de résidence	Profession	Scandale
P1	Homme	90 ans	Aubervilliers	Restaurateur pensionné	Seine-Saint-Denis
P2	Femme	34 ans	Aubervilliers	Industrie de la mode	Seine-Saint-Denis
P3	Femme	22 ans	Paris	Étudiante en psychologie	Nettoyage social
P4	Homme	20 ans	Créteil	Étudiant en science-po	Expulsion des étudiants
P5	Femme	22 ans	Versailles	Étudiante en droit	Expulsion des étudiants

Source : Interview qualitatif

- **P1**, habitant de longues dates de Seine-Saint-Denis. Il apporte le point de vue de l'expérience locale. Ancien restaurateur installé dans le quartier depuis plus de 30 ans, il exprime un lien profond avec son environnement et une compréhension particulière des dynamiques de changement provoquées par les grands événements.
- **P2**, jeune professionnelle du secteur de la mode, habite à Aubervilliers, près de Paris. Elle met en avant le charme, l'accessibilité et les espaces verts du quartier, mais note qu'il y a place à amélioration en termes de propreté et de sécurité. Elle représente un groupe qui ne porte pas une attention particulière aux Jeux.
- **P3**, militante de Belleville et membre d'un organisme de jeunesse, offre une perspective particulière sur l'impact social des efforts d'amélioration urbaine et de relocalisation. Son travail pour protéger les droits des personnes vulnérables, en particulier les mineurs non accompagnés et les sans-abris, met en évidence l'impact que les politiques urbaines souvent ignorées ont sur les groupes marginalisés.
- **P4**, étudiant en droit et résident des logements du CROUS. Il apporte un éclairage important sur la demande de logements étudiants. Il est particulièrement préoccupé par l'impact que cette décision aura sur le bien-être des étudiants et la sécurité du logement. Il participe activement aux manifestations et représente la voix des étudiants directement touchés par les politiques de logement temporaire liées aux événements majeurs. De plus, il insiste sur les difficultés rencontrées par les étudiants pour concilier stabilité du logement et études universitaires dans une ville déjà chère comme Paris et pointe du doigt la précarité étudiante.
- **P5**, étudiante en sciences politiques, donne le point de vue d'une jeune universitaire directement touchée par l'expulsion des logements du Crous. Sa position de résidente apporte un éclairage précieux sur les défis spécifiques auxquels les étudiants sont confrontés dans cette période de mutation de sa ville.

3.4.4 Analyse et résultat de l'étude

3.4.4.1 Opinions générales sur l'événement

Les opinions des cinq personnes interrogées sur les JOP de Paris 2024 varient considérablement, allant de l'enthousiasme à l'indifférence tout en passant par la critique :

(P1) a exprimé sa fierté d'accueillir cet événement mondial et considère les JOP comme une opportunité de développement régional, « Étant moi-même un grand amateur de sport, c'est avec une certaine fierté que je peux accueillir les JOP ici » (ref interview). Néanmoins, il a également émis des inquiétudes quant à la hausse du coût de la vie, ajoutant : « Ces

événements et développements pourraient rendre la vie ici trop chère, des tickets de métro à 4€ c'est quoi ça» . (P2), en revanche, ne s'intéresse pas au jeu et envisage de quitter Paris pendant l'événement pour éviter les attroupements et la confusion, «Je ne suis pas particulièrement intéressé par l'événement lui-même ». Consciente de l'impact négatif des JOP, notamment l'afflux de touristes, sur leur communauté et sur leur vie, elle a décidé de fuir la capitale et de rendre visite à sa famille à Biarritz pour échapper « à ce bain de foule ».

3.4.4.2 Le territoire de la Seine-Saint-Denis

La Seine-Saint-Denis est un département de la ville de Paris confrontée à différents problèmes économiques, sociaux et autres. Dans le passé, ce département a connu une importante activité industrielle, plus particulièrement dans le secteur de la construction automobile. Avec le temps, ce département fait face à plusieurs difficultés socio-économiques telles que le chômage, la pauvreté et la dégradation urbaine. Aux vues des nombreuses épreuves se déroulant dans ce département lors de l'organisation des Jeux, il est important d'en savoir plus (Béhar et al., 2016).

Source : (Grand Paris - Grand Est, 14 villes dans un nouveau territoire, 2016)

Premièrement, d'un point de vue historique. L'un des éléments marquants de l'histoire de la Seine-Saint-Denis est son rôle en tant que terre d'accueil des étrangers, et ce particulièrement après la Seconde Guerre mondiale. L'industrialisation a conduit à l'arrivée de nombreux travailleurs étrangers, principalement méditerranéens. Cette multiculturalité apparue à l'époque, est toujours présente à l'heure actuelle et représente l'image de ce département. En effet, avec un taux de 25,16 % en 2019, le quartier de la Seine-Saint-Denis comporte le plus haut taux d'étrangers de tous les départements de la région parisienne,. (*NAT1 - Population par sexe, âge et nationalité en 2016 – Département de la Seine-Saint-Denis (93) –Étrangers - Immigrés en 2016 | Insee, s. d.)*)

L'accueil de familles ouvrières et l'accueil d'étrangers étant, pour la plupart, des personnes non instruites, les observateurs de l'institut d'aménagement de la région Île-de-France (IAURIF) observent que les quartiers périphériques de la Seine-Saint-Denis, affectés par les effets de la désindustrialisation, « jouent une fonction d'accueil de population très pauvre, fortement touchée par la crise »(Voldman, 1999).

Deuxièmement, l'auteur Boris Lebeau, dans son article « Les Jeux Olympiques de 2024 : Une opportunité pour le Grand Paris ? » paru en 2018, met en avant les avantages ainsi que les inconvénients que peuvent représenter l'organisation des JOP sur la banlieue de la Seine-Saint-Denis. Il pose la question suivante : est-ce que les JOP seront une chance pour la banlieue et la Seine-Saint-Denis ? (Lebeau, 2018)

Les JOP de Paris 2024 revêtiront un caractère particulier avec de nombreuses épreuves organisées en banlieue, à Vaires-sur-Marne, Versailles et Saint-Quentin-en-Yvelines. Durant les Jeux, la Seine-Saint-Denis sera au cœur d'un grand nombre d'événements importants : cérémonies d'ouverture et de clôture au Stade de France, épreuves d'athlétisme, Village olympique, épreuves de natation à Saint-Denis et Village de la presse au Bourget. Toutefois, cette médiatisation et la réception des Jeux à Saint-Denis ont suscité des inquiétudes quant à leur conséquences sur le respect du cadre de vie et l'environnement local. Certaines personnes, y compris des organisateurs ainsi que des élus locaux, font connaître leur préoccupation quant aux répercussions de l'événement sur le territoire défavorisé de la banlieue et craignent des effets négatifs pouvant aller jusqu'à la gentrification du département de la Seine-Saint-Denis. (Lebeau, 2018)

Cependant, d'autres y voient une occasion de stimuler les investissements et le développement du territoire. De plus, plusieurs sociétés se sont déjà implantées dans la région afin de soutenir ces initiatives d'expansion. Selon une étude du Centre de Droit et d'économie du Sport de Limoges, les JOP pourraient générer 10,7 milliards d'euros de recette et créent 250 000 emplois permanents dans la région métropolitaine parisienne. Le Président et les élus du département souhaitent que les jeux redorent l'image de la banlieue et

permettent aux PME locales d'accéder aux marchés et à la formation. Afin de pouvoir répondre à ces attentes, plusieurs plans ont été mis en place. (Lebeau, 2018)

Le plan routier :

Le département Seine-Saint-Denis bénéficiera d'une nouvelle passerelle piétonne au-dessus de l'autoroute A1, reliée au Stade de France ainsi qu'un futur complexe aquatique. Cependant, comme ce fût le cas pour la Coupe du monde et le Championnat d'Europe de football, le COJO entend financer les immenses travaux qui permettront le passage du canal et de l'autoroute du Nord qui séparent le centre-ville de Saint-Denis du futur quartier olympique. De ce fait, bien que nécessaire, la construction d'une nouvelle liaison, entre les autoroutes A1 et A86, ou d'une passerelle piétonne au-dessus de la voie ferrée large (environ 2 km) entre le village olympique situé dans La Plaine Saint-Denis, sont actuellement en suspens. Par conséquent, les promesses tenues quant aux « coutures » mentionnés par le Président ne seront pas tenues. (Lebeau, 2018)

Infrastructures sportives :

Il sera question à présent du financement de projets à grande échelle par le biais de partenariats publics-privés. Les décisions seront prises en fonction des infrastructures les plus rentables. Dans le souci d'offrir une certaine durabilité à ses nouvelles constructions, celles-ci seront prises en charge par leurs futurs exploitants, qui généreront leurs propres bénéfices. Il s'agit-là d'une pratique courante. C'est notamment le cas du bassin olympique, réservé par la Fédération française de natation pour son utilisation une fois cette édition terminée. Toutefois, la réutilisation de tous les équipements n'est pas garantie. Par exemple, le bassin de water-polo se trouvant dans le complexe aquatique de Marville à Saint-Denis n'a plus servi depuis. Qu'en sera-t-il des importants coûts de fonctionnement ? Qui sera en mesure d'assurer de tels frais ? (Lebeau, 2018)

Urbanisme :

La mise en œuvre des anciennes politiques d'aménagement sera accélérée dans le département de la Seine-Saint-Denis. Plus particulièrement, dans la zone environnementale de Lille-Saint-Denis, qui sera aménagée dans le but d'accueillir une partie du Village olympique. Le coût de cet aménagement est estimé à plus de 1,3 milliard d'euros. Cependant, au vu de l'inflation, de la pollution des sols ainsi que des difficultés quant aux différentes autorisations d'acquisitions, le prix estimé devrait être dépassé. (Lebeau, 2018)

Économie :

Comme mentionné ci-dessus, le département de la Seine-Saint-Denis est l'un des plus défavorisés de la région d'Île-de-France. En effet, le manque de qualification, l'analphabétisation ainsi que le taux de chômage élevé de ses habitants caractérisent cette ville. Cependant, d'autres attributs, plus glorifiants, définissent également cette ville. Hormis ces différents constats, ce secteur compte un grand nombre d'entreprises et d'emplois constituant ainsi le troisième pôle économique de la métropole après Paris et les Hauts-de-Seine. Toutefois, aux vues du manque de qualification et de diversité dans les postes proposés, ces opportunités d'emploi sont rarement bénéfiques pour les résidents du département. (Lebeau, 2018)

Par conséquent, la Seine Saint-Denis est un territoire idéal pour accueillir ces événements, comme le démontrent l'Euro 2016 ou encore la COP 21, et ce grâce à plusieurs éléments. Tout d'abord, en raison de ses vastes étendues, ce qui permet notamment d'accueillir des équipements massifs. Ensuite, le département possède un flux de transit conséquent. En effet, la région possède un réseau important de transports en commun tels le RER, plusieurs accès à l'autoroute, mais également un aéroport international, ce qui représente un avantage considérable. (Lebeau, 2018)

Emploi :

Comme évoqué précédemment, au cours des vingt dernières années, la Seine-Saint-Denis bénéficie d'une certaine expérience en matière d'accueil d'événements de grande envergure sur son territoire. Cependant, les avantages n'ont pas été partagés avec les résidents de la région. En effet, les résidents n'ont pas eu l'occasion de tirer profit de ces événements créateurs de nouvelles opportunités. C'est pour cela que le Président du Conseil départemental insiste et s'engage auprès de la communauté locale afin de ne pas reproduire les erreurs du passé lors de cette édition des Jeux de Paris 2024. Il déclare : « nous voulons tirer les enseignements de la COP 21 et de l'Euro 2016, où les retombées pour notre territoire ont été en deçà de nos exigences ». De nombreux emplois seront créés durant les JOP, tels que : stadier, chauffeur, bénévole, vendeur, etc. Cette fois, si les engagements sont tenus grâce à la politique d'intégration mise en œuvre par les différentes communes partenaires, les résidents de la région devraient bénéficier d'un accès préférentiel à ces emplois. (Lebeau, 2018)

Il ressort que la Seine-Saint-Denis, face aux préparatifs des JOP 2024, redoute les impacts de la gentrification sur ses résidents. Les améliorations infrastructurelles prévues risquent d'augmenter les prix du coût de la vie, menaçant ainsi la communauté locale de déplacement et favorisant l'arrivée de résidents plus aisés. Cette transformation risque également d'altérer l'identité culturelle de la région. Il est donc essentiel de veiller à ce que les bénéfices des Jeux n'excluent pas les habitants historiques et contribuent équitablement au bien-être

de tous les résidents. **La mise en place de ces éléments, sera-t-elle suffisante afin d'éviter l'exclusion de la population locale, pouvant mener à une gentrification ?**

À présent, revenons à l'analyse des répondants 1 et 2, voici ce que nous avons pu en tirer. Les interviews de P1 et P2 offrent des perspectives contrastées sur l'impact potentiel des JOP de 2024 sur la Seine-Saint-Denis. Leurs sentiments partagés entre l'espoir et l'inquiétude, avec des opinions divergentes concernant les aspects économiques, urbains et sociaux.

P1 exprime un optimisme prudent quant aux JOP. Il voit cet événement comme une opportunité pour améliorer l'image et les infrastructures de la Seine-Saint-Denis, souvent stigmatisée par sa population. Il indique que l'accueil des JOP pourrait entraîner des investissements importants dans le département, ce qui pourrait rehausser sa reconnaissance internationale et apporter des bénéfices économiques immédiats, tels que la création d'emplois et le développement économique local. Il estime que les infrastructures améliorées et les nouvelles opportunités économiques pourraient, à long terme, bénéficier aux résidents. Tout en restant réaliste, quant au coût de la vie qui risquerait d'augmenter de manière importante.

En revanche, P2 adopte une perspective plus critique. Bien qu'elle reconnaisse les améliorations potentielles en termes d'infrastructure, elle exprime des préoccupations majeures concernant les effets sociaux des Jeux. Elle craint que l'augmentation des prix de l'immobilier et la gentrification ne conduisent à l'exclusion des résidents actuels, en particulier des populations vulnérables. Elle est sceptique quant à la répartition équitable des bénéfices des Jeux et s'inquiète de l'impact sur le tissu social et la diversité culturelle de la région.

En ce qui concerne leurs inquiétudes et appréhensions, les deux répondants partagent des préoccupations concernant les retombées économiques et sociales des JOP, bien que leurs points de vue divergent sur l'ampleur et la nature de ces impacts.

P1 se concentre sur les bénéfices économiques. Il anticipe une augmentation de l'emploi et des investissements dans les infrastructures locales, ce qui pourrait favoriser le développement économique du département. Toutefois, il reconnaît également les défis associés à ces développements, notamment la crainte que les améliorations matérielles ne profitent principalement à une nouvelle population plus aisée, au détriment de la communauté existante. Il met en avant la nécessité de politiques inclusives pour s'assurer que les résidents actuels bénéficient également des retombées positives des Jeux.

Toutefois, P2 elle est plus préoccupée par les aspects sociaux et urbains. Elle craint que les JO ne catalysent la gentrification, augmentant ainsi les loyers et le coût de la vie, ce qui pourrait forcer les résidents actuels à quitter le département. Elle souligne que les développements infrastructurels, bien que bénéfiques en surface, pourraient masquer des dynamiques de nettoyage social, où les populations vulnérables sont déplacées pour faire place à des résidents plus riches. Elle rejoint néanmoins P1 et exprime des doutes quant à la durabilité

de ces améliorations et à la capacité des infrastructures nouvellement construites à profiter réellement aux résidents de longue date.

Les deux répondants mentionnent les projets de développement routier comme des aspects positifs, notamment la construction d'une nouvelle passerelle piétonne et d'autres infrastructures de transport. Cependant, P2 signale que les travaux pourraient également entraîner des perturbations tels qu'un afflux d'un grand nombre de personnes sur les routes, ce qui engendrera notamment des nuisances sonores et des augmentations de coûts.

Au sujet de l'urbanisme, P1 voit les projets d'urbanisme comme une opportunité de moderniser le département, tandis que P2 craint que ces projets ne favorisent la gentrification et le déplacement des résidents actuels.

Enfin en matière d'emploi et d'économie, les deux répondants reconnaissent que les Jeux peuvent créer des emplois et stimuler l'économie locale. P1 est optimiste quant à ces opportunités tandis que P2 doute que les emplois créés bénéficient aux résidents actuels, en raison du manque de qualifications adéquates et de la nature temporaire de nombreux emplois liés aux Jeux.

En conclusion, les interviews de P1 et P2 révèlent un mélange d'optimisme et de scepticisme quant aux effets des JOP de 2024 sur la Seine-Saint-Denis. Bien que les perspectives de développement économique et d'amélioration des infrastructures soient perçues positivement, les inquiétudes concernant la gentrification, l'augmentation des coûts de la vie et le déplacement des populations vulnérables demeurent fortes. Ces témoignages mettent en évidence l'importance de politiques inclusives et de mesures de protection pour garantir que les bénéfices des Jeux soient équitablement répartis et qu'ils contribuent véritablement au bien-être de tous les résidents de la Seine-Saint-Denis.

3.4.4.3 *Le nettoyage social*

Depuis sa sélection en tant que ville hôte pour les JOP, la Ville Lumière se lance dans un vaste programme de rénovation pour accueillir cet événement sportif de renommée mondiale. En plus de promouvoir le sport et la compétition, les JOP offrent également aux villes l'opportunité de moderniser et d'améliorer leurs infrastructures dans le but de leur donner une image plus dynamique et accueillante. Ce en tirant avantage de la « stratégie méga-événement ». Néanmoins, cet enthousiasme pour les préparatifs olympiques a également donné naissance à un phénomène controversé connu sous le nom de « nettoyage social » dans différents quartiers de la capitale (Le Floch, 2013).

Pour rappel, ce terme fait référence aux mesures prises pour endiguer la présence de certaines populations vulnérables, autrement dit les personnes sans-abris communément appelés SDF, des zones urbaines où se déroulent les compétitions, mais également des lieux

qui seront prisés par les touristes. Dans ces groupes de personnes visées par ce nettoyage, on retrouve également des bébés, des MNA¹⁰ et des personnes âgées. Ce « nettoyage social » est un problème important directement lié à la problématique plus large de la gentrification des quartiers parisiens (Le Floch, 2013).

Alors que le lancement de cette 33^{ème} édition approche à grands pas, les tensions autour du traitement réservé aux sans-abris augmentent. En effet, des mesures sont prises à Paris afin de tenter d'améliorer la prise en charge des sans-abris, notamment par la mise en place d'abris d'urgence dans toute la ville, afin de fournir un abri temporaire aux personnes dans le besoin. Les systèmes de réadaptation sont également renforcés dans le but de soutenir la réinsertion sociale et professionnelle à long terme des personnes sans-abri. En plus de ces initiatives sociales, la ville a mis en œuvre des mesures telles que l'embellissement de la ville et l'élimination des quartiers clandestins. L'objectif est de créer un environnement plus attractif pour les touristes et les visiteurs olympiques. Cependant, il est important de souligner que cet aspect du nettoyage social peut conduire à des discussions sur le respect des droits de l'homme et de la dignité des personnes vulnérables (*Avant les JO de Paris, des associations dénoncent un « nettoyage social », les autorités démentent vouloir « cacher la misère »*, s. d.)

C'est en effet la question que dénoncent plusieurs collectifs notamment le collectif des « jeunes de Belleville » regroupant des mineurs isolés et celui du « revers de la médaille » collectif franco-canadien, regroupant 80 associations ainsi que différents acteurs qui tirent la sonnette d'alarme. En effet, la préfecture envisage de faire reloger les personnes sans-abris de la capitale bien que beaucoup d'entre eux refusent de quitter leur logement en raison du manque d'information et du manque de places dans les centres sociaux (*Focus - JO 2024*, 2024).

Face à ces critiques, le directeur du cabinet de la préfecture Christophe Noël se défend et affirme « qu'il ne s'agissait nullement d'une action cache-misère, que cette action était pratiquée avant les JO, qu'elle le sera durant les JO et après les JO ». Il évoque également l'obligation de l'État de « mise à l'abri » (« Avant les JO de Paris, des associations dénoncent un « nettoyage social », les autorités démentent vouloir « cacher la misère » », 2024).

Les Jeux de Paris 2024 sont-ils l'occasion d'un nettoyage social, consistant à disperser les gens dans les rues, à les éloigner et à les rendre invisibles, sans leur fournir un abri permanent ?

L'interview de P3 offre un aperçu poignant des préoccupations sociales liées à l'organisation des JOP de 2024 à Paris, notamment en ce qui concerne le phénomène de "nettoyage social".

¹⁰ Mineur non accompagné

Étudiante en psychologie et membre active du collectif "Les Jeunes de Belleville", celle-ci exprime des sentiments mêlés de crainte, d'appréhension et d'espoir en discutant des impacts potentiels des JO sur les sans-abris et les quartiers parisiens.

Le collectif "Les Jeunes de Belleville" est une organisation fondée par des étudiants et de jeunes professionnels engagés, visant à soutenir les mineurs isolés et les sans-abris dans le quartier de Belleville à Paris. Formé il y a quelques années, ce groupe se consacre à défendre les droits des jeunes vulnérables, en leur fournissant un soutien juridique, administratif et psychologique. Grâce à des actions de sensibilisation, des manifestations et des collaborations avec divers professionnels, "Les Jeunes de Belleville" lutte contre les expulsions injustes et milite pour des solutions de logement durables et inclusives. Le collectif s'oppose fermement au relogement des sans-abris sans solutions durables. Il insiste sur le besoin de solutions de logement permanent et accessible, ainsi que d'un soutien accru pour les services de santé mentale et de réadaptation. Le collectif milite également pour des lois protégeant les droits des sans-abris, particulièrement pendant des événements internationaux.

Elle exprime une appréhension marquée face à l'arrivée des JO, principalement en raison des effets que cet événement pourrait avoir sur les populations vulnérables, en particulier les sans-abris. Elle met en évidence que bien que les Jeux puissent apporter des avantages économiques et infrastructurels, ils risquent également de précipiter des actions de nettoyage social.

Elle décrit comment la gentrification, déjà visible dans des quartiers comme Belleville, pourrait s'intensifier avec les JO. Elle explique que l'augmentation des loyers et des coûts de la vie pousse les résidents à faible revenu, y compris les sans-abris, à quitter leurs quartiers. De plus, elle indique que les améliorations urbaines attirent souvent des investisseurs et des résidents plus aisés, augmentant ainsi la pression économique sur les habitants actuels.

Une des préoccupations majeures de P3 est le relogement forcé et souvent inadéquat des sans-abris, un phénomène qu'elle qualifie de "nettoyage des rues" plutôt que d'une véritable solution. Elle critique le manque de solutions durables offertes aux sans-abris, évoquant des déplacements forcés sans alternative de logement stable. Elle dénonce que les relogements forcés sont une violation des droits humains et estime que déplacer les sans-abris pour des raisons esthétiques et sécuritaires, sans leur fournir un soutien adéquat, est inhumain et inefficace à long terme, car ils finiront toujours par revenir sur place.

Samia craint que les mesures prises pour "embellir" Paris avant les JO aient des conséquences désastreuses pour les populations les plus vulnérables. Elle mentionne que les opérations de relogement perturbent les réseaux de soutien informels des sans-abris, ce qui peut avoir des conséquences graves sur leur bien-être psychologique et social.

Enfin, P5 et son collectif voient les JO comme une opportunité de mettre en lumière les problèmes de gentrification et de nettoyage social à Paris. Toutefois, ils soulignent l'importance d'aborder ces problèmes avec des solutions durables et respectueuses des droits

humains, plutôt que par des mesures temporaires visant uniquement à améliorer l'image de la ville pour les visiteurs internationaux. Le témoignage de Samia est un appel à l'action pour des politiques inclusives et justes, garantissant que les bénéfices des JO soient ressentis par tous, y compris les populations les plus vulnérables.

3.4.4.4 *Expulsion des étudiants*

L'expulsion des étudiants des résidences universitaires du Centre Régional des Œuvres Universitaire et Scolaire (CROUS) en prévision des JO est un problème qui soulève de nombreuses inquiétudes sociales et éducatives. Ce phénomène peut être qualifié de « gentrification événementielle ». Il s'agit d'un terme moins formel pour désigner les situations dans lesquelles un événement entraîne un changement temporaire dans l'utilisation du logement ou dans la démographie d'une zone. Cela démontre l'existence de tension entre les bénéfices économiques des événements à grande échelle et les droits des résidents, une préoccupation centrale dans les débats sur la gentrification et le développement urbain durable (*The Economics of Staging the Olympics*, s. d.).

Le CROUS est l'organisme chargé de gérer les résidences universitaires en France. Ces logements sont adaptés aux besoins des étudiants. À l'heure actuelle, cet organisme gère environ 175 000 logements dans toute la France. Plus précisément 30 000 en Île-de-France, ce qui en fait l'un des principaux organismes fournisseurs de logements pour les étudiants (*Les Crous, un réseau unique au service de tous les étudiants - Site du réseau des Crous*, 2022).

Cependant, les JO ont réquisitionné 12 résidences du CROUS, afin de fournir des logements temporaires aux athlètes, aux médias ainsi qu'aux personnels de sécurité (JO 2024, 2024). Cette réquisition contraint près de 3000 étudiants à quitter leurs logements à Paris, le jeudi 11 avril, soit en pleine année scolaire et à l'approche des partiels. Face aux nombreuses indignations, les responsables justifient ce déménagement forcé par le nombre de logements vides lors des vacances d'été, période durant laquelle se dérouleront les épreuves, estimé à 30% des logements (*Logements réquisitionnés pour les JO de Paris 2024 : la compensation promise aux étudiants fait polémique - Le Soir*, s. d.).

Sous pression, les autorités, dont le CROUS et la Ville de Paris, ont cherché des solutions afin de minimiser l'impact sur les étudiants. Cela signifie trouver un logement alternatif et fournir un soutien financier à ceux contraints de déménager. La ministre de l'Enseignement supérieur Sylvie Retailleau a déclaré : « *l'idée est de reloger ces étudiants pendant les deux mois d'été, juillet et août, sans aucun surcoût. Ce déménagement se fera, s'ils le désirent, au plus près de leur lieu d'études. Un accompagnement financier forfaitaire de 100 euros sera proposé à ceux qui devront déménager et deux places pour des épreuves olympiques leur seront offertes* ». De plus, certains projets d'aménagement ont été repensés pour réduire l'impact sur le

logement étudiant. Le but de ces initiatives est de garantir que les étudiants ne perdent pas leurs options de logement et puissent poursuivre leurs études sans perturbation conséquente, malgré les perturbations causées par les JOP (*Logements réquisitionnés pour les JO de Paris 2024 : la compensation promise aux étudiants fait polémique - Le Soir, s. d.*).

Premièrement, un programme de relocalisation temporaire a été initié afin de proposer aux étudiants concernés un hébergement alternatif, dans d'autres résidences du CROUS non réquisitionnées. Concernant ceux pour lesquels il n'y avait pas de place disponible dans le réseau du CROUS, des arrangements ont été conclus avec des propriétaires privés et des syndicats étudiants privés afin de proposer un logement à des prix négociés. Deuxièmement, un soutien financier particulier est prévu pour compenser la différence de loyer que pourraient créer ces nouveaux logements. Cette aide est destinée à servir de compensation et à éviter que la situation économique des personnes déplacées ne se détériore. Troisièmement, les services d'assistance sociale ont été renforcés pour accompagner les étudiants dans les démarches administratives liées à la migration et pour apporter un soutien psychologique à ceux qui rencontrent des difficultés pendant cette période de transition. (*Logements réquisitionnés pour les JO de Paris 2024 : la compensation promise aux étudiants fait polémique - Le Soir, s. d.*).

Enfin, du point de vue des principaux concernés, c'est-à-dire les étudiants, ces réquisitions sont très mal vues. En effet, les syndicats étudiants dénoncent ce sentiment d'injustice ressenti par beaucoup d'étudiants, la proximité de ce déménagement avec la période de partiels, période durant laquelle les étudiants devraient se consacrer à leurs études et non à un déménagement, le manque de communication, mais également le manque d'empathie. Ils dénoncent également la précarité de certains étudiants qui pourraient être accentués à cause de cette situation, etc.. L'injustice se fait sentir auprès des étudiants, une étudiante déclare même : **«ne toujours pas comprendre pourquoi on demande aux pauvres étudiants de déménager pour les JO. Ce sont toujours les plus vulnérables qui trinquent»**.

L'organisation des JOP à Paris en 2024 a suscité des réactions variées parmi les résidents, notamment chez les étudiants résidant dans les logements du CROUS. L'analyse des interviews de P4 et P5 révèle des sentiments de frustration, d'inquiétude et d'appréhension quant aux impacts de cet événement sur leur vie quotidienne et leur situation de logement.

Les deux répondants expriment des sentiments ambigus envers les JOP. P5, étudiante en science politique et P4 étudiant en droit, reconnaissent tous deux l'importance et l'envergure de cet événement mondial, cependant leurs réactions initiales sont marquées par la surprise et l'indignation.

Face à la nouvelle de cette expulsion, P5 déclare : « Quand j'ai appris la nouvelle concernant la réquisition des logements du CROUS pour les JOP de Paris 2024, ma première réaction a

été un mélange de surprises et d'indignations, j'ai réellement cru que c'était un prank. Comprendre que mon logement serait utilisé pour héberger des forces de l'ordre ... m'a vraiment fait me sentir tels des laissés-pour-compte». Cette citation illustre son choc face à une décision qui semble négliger les besoins des étudiants. Quant à P4, celui-ci a eu une réaction similaire : « Quand j'ai appris la nouvelle de la réquisition des logements du CROUS pour les JOP, ma première réaction a été de choc et de frustration. Je ne savais même pas que c'était possible de faire ça... Encore plus à des étudiants. On nous traite comme des moins que rien ». Son sentiment de frustration provient du fait d'être déplacé de manière abrupte sans consultation préalable.

Les inquiétudes des répondants se concentrent principalement sur la stabilité de leur logement, les conséquences financières et l'impact sur leurs études. P5 s'inquiète particulièrement de l'instabilité du logement. En effet, selon elle la réquisition temporaire des logements étudiants peut entraîner une grande instabilité pour les étudiants concernés. Elle insiste également sur les conséquences potentielles sur la précarité étudiante, incluant l'augmentation des coûts et l'accès limité aux ressources académiques. P4 quant à lui, exprime des préoccupations similaires : « Cette situation peut définitivement aggraver la précarité étudiante. » Il ressort que la recherche d'un nouveau logement dans un marché saturé peut augmenter le stress financier et émotionnel, affectant ainsi la performance académique et le bien-être mental des étudiants. Il ajoute que la proximité de leurs partiels avec cette situation aura sûrement de fortes conséquences sur les résultats des étudiants.

Les appréhensions des répondants tournent autour de la qualité des solutions de relogement proposées et de la compensation offerte par l'État. P5 se montre sceptique quant aux solutions de relogement et soulève également la question de l'avenir des meubles de son logement actuel. : « La principale préoccupation concerne l'adéquation des logements proposés. Déjà que le loyer était cher. Que vais-je faire de mes meubles qui ne rentreront pas dans le nouveau logement?... On va pouvoir revenir ici au moins après ? Vais-je pouvoir récupérer mon logement ?... Dans quels états ?... Deux déménagements en même pas 6 mois SUPER ! Et en plus avant les partiels». Elle insiste sur la nécessité de logements abordables et bien situés pour minimiser les perturbations dans leur vie quotidienne et académique.

P4 critique également les solutions proposées : « Concernant les solutions proposées pour nous reloger, je les trouve insuffisantes et peu adaptées à la réalité des besoins étudiants. » Il souligne que la compensation financière ne couvre pas entièrement les coûts supplémentaires et que les options de relogement ne tiennent pas compte de la proximité nécessaire aux universités.

À travers ses interviews, les défis et les préoccupations auxquels sont confrontés les étudiants du CROUS face à la réquisition de leurs logements pour les JOP de 2024 sont mis en lumière. Leur sentiment d'injustice, combiné à leurs inquiétudes financières et académiques, font

ressortir la nécessité de solutions de logement adaptées et de compensations adéquates pour minimiser l'impact négatif sur leur précarité. Les voix des étudiants doivent être entendues et prises en compte dans les décisions majeures affectant leur stabilité et leur bien-être.

3.4.5 Conclusion de l'analyse du cas pratique

En conclusion, cette partie emphase la complexité et la dualité des JOP de Paris 2024. D'une part, ces Jeux représentent une opportunité sans précédent pour la France de renforcer son statut sur la scène internationale, de dynamiser son économie et de promouvoir une image de modernité et d'innovation. Les efforts déployés pour présenter une candidature solide, alliant héritage culturel et projets de développement durable, témoignent de l'ambition de la France de réaliser des Jeux qui laissent un héritage positif tant du point de vue social qu'environnemental.

D'autre part, les défis ne manquent pas, illustrant la tension entre les avantages économiques et les coûts sociaux entourant un tel projet. Les inquiétudes concernant la gentrification, exacerbées par les investissements massifs dans les infrastructures et l'immobilier, posent des questions sur l'équité sociale et le droit au logement. De plus, les scandales et les défis logistiques soulevés dans ce chapitre reflètent les risques de corruption, de dépassements budgétaires et d'atteintes aux droits humains qui peuvent ternir l'image des Jeux et altérer leur acceptabilité par la population locale.

Cette partie pose donc les bases pour les discussions ultérieures sur les impacts réels des Jeux sur la gentrification des quartiers parisiens, mettant en perspective les politiques publiques et les mesures d'atténuation. Celles-ci doivent être envisagées pour assurer que les JOP de 2024 soient véritablement inclusifs et bénéfiques pour tous les Parisiens. Elle prépare le terrain pour une exploration approfondie des dynamiques de gentrification dans la partie suivante de ce mémoire, où les effets à long terme de tels méga-événements sur les communautés locales seront étudiés.

Enfin, cette partie illustre la dualité des JOP de Paris 2024 : un potentiel de transformation positive mêlé à des défis considérables, rappelant la nécessité d'une vigilance constante et d'une participation active de tous les acteurs concernés pour modeler un avenir où les bénéfices des Jeux sont équitablement partagés.

De plus, l'analyse de l'étude qualitative sur l'impact des JOP de Paris 2024 révèle une diversité de points de vue entre les répondants, révélant une différence d'opinions allant de l'enthousiasme à la critique sévère. Les réponses collectées mettent en évidence des similitudes et des différences significatives dans la manière dont l'événement est perçu et les conséquences anticipées sur leur vie et leur communauté.

Plusieurs répondants ont exprimé leurs inquiétudes communes concernant les impacts socio-économiques des Jeux, tels la gentrification et l'augmentation des coûts de la vie. Plus particulièrement (P1) et (P2), qui reconnaissent tous deux les avantages potentiels de l'amélioration des infrastructures, tout en étant préoccupés par l'augmentation des loyers et la possible exclusion des résidents actuels moins aisés. Cette préoccupation est également

partagée par (P3), qui critique l'impact des Jeux comme un accélérateur d'une gentrification rapide, amplifiant les difficultés pour les communautés économiquement vulnérables.

Les réponses varient considérablement dans leur ton et leur orientation. (P1) voit les Jeux comme une opportunité de développement, malgré ses préoccupations, tandis que (P4) et (P3) adoptent une position plus critique, soulignant les effets néfastes sur les communautés locales et appelant à une prise de conscience des impacts négatifs des Jeux. Enfin, en ce qui concerne (P5) et (P2) semblent plus résignés ou indifférents, choisissant de se retirer ou de minimiser leur engagement avec les événements.

(P3) et (P4) se démarque particulièrement par leurs activismes, soulignant non seulement les effets de la gentrification, mais aussi s'engageant activement dans des actions pour défendre les droits des résidents par le biais de leurs collectif et groupe d'étudiants. Ils insistent sur la nécessité d'une résistance communautaire pour s'opposer à ce qu'ils perçoivent comme des injustices flagrantes amplifiées par les JO.

La diversité d'opinions met en évidence la complexité des impacts de méga-événements tels que les JOP. Les bénéfices visibles tels que l'amélioration des infrastructures et la création d'emplois sont néanmoins compromis par des inquiétudes sérieuses concernant la gentrification, l'accessibilité du logement, et la cohésion sociale. Les témoignages recueillis révèlent une tension entre la vision idéalisée des Jeux comme un moteur de développement et la réalité des populations qui en subissent directement les effets secondaires.

En conclusion, cette analyse accentue l'importance d'une planification et d'une gestion globales des méga-événements, et ce en tenant compte des besoins et des voix de toutes les parties prenantes, en particulier les résidents et les groupes vulnérables. Les décideurs doivent prendre en compte d'une part les avantages économiques. Et d'autre part, les impacts sociaux profonds et souvent durables sur les régions hôtes, afin de garantir que les JOP soient véritablement une expérience bénéfique pour tous.

3.5 Étude quantitative

« La recherche quantitative permet de mieux tester des théories ou des hypothèses. La recherche quantitative est appropriée lorsqu'il existe un cadre théorique déjà bien reconnu. L'étude quantitative ne converge que très rarement sur un seul cadre, elle en propose souvent plusieurs. Il faut alors les comparer et les combiner », (Giordano & Jolibert, 2016)

3.5.1 Méthodologie de la collecte de données quantitatives

Comme mentionné ci-dessus, cette deuxième étape sera la récolte de données de deux études. La première « **L'opinion des Français sur les Jeux olympiques de Paris 2024** » réalisé par Collinet, C., Delalandre, M., & Beaudouin, S.. Cette étude compte au total quatre-vingt-deux questions répondant à plusieurs aspects tant sportif, qu'économique, que sur les transports pour tenter de répondre aux mieux aux questions suivantes : « *Comment les Français perçoivent-ils l'événement ? Comment pensent-ils s'y impliquer ? Quelles sont leurs craintes ?* ». Et ce afin de sonder l'opinion des Français afin de mieux comprendre la position du public face à cet événement. (Collinet et al., 2020)

La distribution de ce questionnaire a été réalisée par mail au début de l'année 2018 et ciblait un large groupe de participants. Celle-ci a été réalisée sur un échantillon de 508 personnes, âgées de 18 à 65 ans afin de garantir une certaine représentativité ainsi basée sur l'âge, le sexe et les catégories socioprofessionnelles

La deuxième étude « **Mise à disposition des 12 résidences Crous d'Île-de-France durant les Jeux olympiques 2024 : point d'étape pour les étudiants concernés** » réalisée par Les Crous franciliens. Cette étude a été réalisée sur base d'un questionnaire de 5 questions envoyé directement aux étudiants concerner par ce délogement. Cette étude permet de connaître les volontés des étudiants quant à leurs envies pour le relogement permettant ainsi de faire le point pour la situation après JOP. (*Mise à disposition des 12 résidences Crous d'Île-de-France durant les Jeux Olympiques 2024, 2024*)

Les données ont été recueillies grâce à un questionnaire autoadministré en ligne, distribué aux participants en janvier 2024. Un questionnaire a été envoyé à tous les étudiants logés dans les résidences concernées. Cette méthode a permis de toucher rapidement un large échantillon de répondants, tout en minimisant les coûts et les délais associés à la collecte des données, sur un échantillon de 2300 personnes.

3.5.2 Analyse

À présent, nous avons soigneusement analysé les données quantitatives pour comprendre comment les JOP influencent la gentrification des quartiers parisiens, en cherchant à identifier des tendances et les liens importants par rapport à notre sujet de recherche. Notre étude quantitative a examiné comment les Jeux ont influencé les dynamiques économiques et démographiques dans les zones proches des infrastructures olympiques, en se concentrant sur des aspects tels que les changements dans les valeurs immobilières, les déplacements de populations et les modifications socio-économiques. Nous avons effectué une analyse détaillée des données, révélant des points clés et explorant les effets directs des Jeux sur la gentrification, le déplacement temporaire des étudiants et les changements socio-économiques.

3.5.3 Résultats de l'étude quantitative

3.5.3.1 *Aperçu général*

L'accueil des JOP de 2024 à Paris suscite un grand intérêt auprès du public français et international. Toutefois, cet intérêt s'accompagne de fortes inquiétudes, notamment économiques et sociales. Ces deux enquêtes représentatives démontrent que l'opinion publique est divisée, mais majoritairement positive, avec 69,1 % des personnes interrogées soutenant l'événement. D'un côté, l'enthousiasme pour les JOP est évident avec la perspective d'accroître le prestige national et d'améliorer les infrastructures urbaines. Cependant, l'impact économique suscite également de vives inquiétudes, notamment en ce qui concerne la hausse des coûts et le risque d'alourdissement de la charge financière pour les contribuables et les villes hôtes. (Collinet et al., 2020)

Ces préoccupations sont renforcées par les débats antérieurs sur les coûts souvent sous-estimés des JOP et des dépenses publiques associées. Les préoccupations sociales, notamment l'impact sur l'emploi local et les conditions de vie, sont également une priorité. La population étudiée remet en question l'héritage des JOP et s'attend à des bénéfices durables, mais en même temps ils s'inquiètent des impacts négatifs potentiels sur les communautés locales, telles que la hausse des loyers et la gentrification qui pourraient chasser les résidents actuels de leurs quartiers. (Collinet et al., 2020)

Autrement dit, accueillir les Jeux olympiques de Paris en 2024 est perçu comme une opportunité d'amélioration et de développement, mais aussi comme une source de défis économiques et sociaux importants. Les résultats indiquent l'importance d'une planification et d'une gestion minutieuses pour maximiser les bénéfices tout en minimisant les coûts et les perturbations pour les Parisiens. (Collinet et al., 2020)

Figure 5 Opinions de la population sur Paris 2024 en fonction du sexe. Collinet et al. :

	Individus favorables à Paris 2024 (%)	Individus défavorables à Paris 2024 (%)	Total (%)
Hommes	73,9	26,1	100,0
Femmes	64,3	35,7	100,0
Total	69,1	30,9	100,0

$p = 0,023$.

Source : (Collinet et al., 2020) <https://doi.org/10.1051/sm/2019039>

3.5.3.2 Implication économique

Au vu des informations obtenues, il apparaît clairement que l'opinion du public français est divisée quant à l'impact économique des JOP de Paris 2024. Environ 47,6% de la population s'inquiète du fait que ces jeux risquent d'avoir un impact négatif sur les finances de la France. En effet, cette préoccupation reflète la crainte réelle que bien que les bénéfices potentiels aient été énoncés, ceux soient en réalité des préjudices pour le peuple français. (Collinet et al., 2020)

Paradoxalement, une partie importante de la population, soit 40,2% quant à elle attendent des retombées économiques positives de l'accueil des JO. Ces dissensions mettent en avant les perspectives économiques opposées autour des JO, avec des inquiétudes concernant l'impact financier négatif d'une part et des inquiétudes concernant les avantages économiques tels que l'amélioration des infrastructures et l'augmentation du tourisme de l'autre. Cela reflète non seulement les espoirs et les craintes des pays, mais mettent également en lumière les débats plus larges sur la valeur ajoutée des méga-événements sportifs et leurs impacts sur les villes hôtes. Il sera primordial de la part des organisateurs, de tenter de répondre aux attentes ainsi qu'aux préoccupations du public afin de garantir un héritage des JO positif. (Collinet et al., 2020)

Figure 6 : Conséquences financières attendues chez les personnes favorables et défavorables à Paris 2024

	Pensent que les conséquences financières pour la France seront positives (%)	Pensent que les conséquences financières pour la France seront négatives (%)	Pensent que les conséquences financières pour la France seront sans conséquences (%)	Total
Individus favorables à Paris 2024	51,9	34,8	13,3	100
Individus défavorables à Paris 2024	14	76,4	9,6	100
Total	40,2	47,6	12,2	100

$p = 0,001$.

Source : (Collinet et al., 2020) <https://doi.org/10.1051/sm/2019039>

3.5.3.3 Perceptions sur l'impact Sociales et urbaines

L'accueil des JO de Paris a été perçu comme étant principalement positif, bien que certains résidents ont exprimé leurs inquiétudes. Environ, 48,4 % des participants s'attendent à des retombés positifs sur le développement territorial, tandis que seulement 12,6 % s'attendent à un résultat négatif. Bien que ces données témoignent d'une certaine confiance dans le potentiel de transformation urbaine en prévision des JOP, cette transformation suscite l'inquiétude des résidents proches des sites olympiques. (Collinet et al., 2020)

Figure 7 : Conséquences attendues en termes de développement des territoires chez les personnes favorables et défavorables à Paris 2024.

	Pensent que les conséquences pour le développement des territoires seront positives (%)	Pensent que les conséquences pour le développement des territoires seront négatives (%)	Pensent que les conséquences pour le développement des territoires seront sans conséquences (%)	Total (%)
Individus favorables à Paris 2024	60,4	6,3	33,3	100
Individus défavorables à Paris 2024	21,7	26,8	51,5	100
Total	48,4	12,6	39	100

$p = 0,001$.

Source : (Collinet et al., 2020) <https://doi.org/10.1051/sm/2019039>

Approfondissement de l'impact social:

- **Perception du public** : d'après les résultats établis, 95,7% des Français manifestent un réel intérêt quant à l'accueil des JO sur le territoire de Paris. Particulièrement en ce qui concerne les bénéfices socio-économiques, tels que l'augmentation des opportunités de tourisme. (Collinet et al., 2020)

Figure 8 : Conséquences attendues en termes de tourisme chez les personnes favorables et défavorables à Paris 2024.

	Pensent que les conséquences pour le tourisme seront positives (%)	Pensent que les conséquences pour le tourisme seront négatives (%)	Pensent que les conséquences pour le tourisme seront sans conséquences (%)	Total (%)
Individus favorables à Paris 2024	95,7	1,1	3,2	100
Individus défavorables à Paris 2024	73,9	11,5	14,6	100
Total	89,0	4,3	6,7	100

$p = 0,001$.

Source : (Collinet et al., 2020) <https://doi.org/10.1051/sm/2019039>

- Préoccupations socio-économiques : Comme vu dans la figure 2¹¹, malgré le soutien des participants, il existe d'importantes inquiétudes quant aux coûts associés à l'événement. 34,8% des personnes qui soutiennent les JOP, reconnaissent le risque de dépassement budgétaire et l'impact économique négatif potentiel sur les finances publiques. (Collinet et al., 2020)
- Allocation des fonds publics : La question de l'allocation des fonds publics est également préoccupante. Les dépenses en infrastructures et installations peuvent détourner des ressources d'autres services publics essentiels. Par exemple, la priorisation des préparatifs olympiques au détriment des besoins communautaires locaux a été un point de contentieux dans les villes hôtes précédentes. (Collinet et al., 2020)

Impacts graves sur les villes:

- Développement des infrastructures : 25,1% des personnes questionnées anticipent l'amélioration des infrastructures, y compris l'amélioration des transports publics et la régénération urbaine, sont largement attendues. Cependant, l'expérience d'autres villes hôtes montre que l'amélioration des infrastructures peut entraîner des problèmes de mobilité pour les populations locales. (Collinet et al., 2020)
- Gentrification et déplacement : Les projets de développement autour des sites olympiques pourraient entraîner une augmentation des prix de l'immobilier et chasser les résidents actuels de ces zones. Cela soulève des questions sur l'équité et le caractère inclusif des avantages du jeu. Les données collectées dressent ainsi un tableau complexe de l'impact social et urbain des JO de Paris, reflétant à la fois l'enthousiasme quant aux bénéfices attendus ainsi que l'inquiétude quant aux défis potentiels. (Collinet et al., 2020)

Ces nuances sont essentielles pour comprendre les différentes attitudes de la population et planifier des stratégies qui maximisent les avantages tout en minimisant les dommages

3.5.3.4 Inquiétude spécifique

- Encombrement de la ville : L'étude souligne que la congestion urbaine et les perturbations de la mobilité sont des préoccupations majeures pour une partie importante des répondants, particulièrement parmi les résidents de la région Île-de-France (Franciliens). Cette inquiétude est partagée par 15,2% des personnes interrogées, qui craignent que les infrastructures olympiques exacerbent les problèmes existants de trafic et de congestion dans et autour de Paris. (Collinet et al., 2020)

¹¹ Figure 2: Conséquence financières attendues chez les personnes favorables et défavorables à Paris2024

- Augmentation des coûts de la vie locaux due à la gentrification : L'étude fait également état des craintes que les JOP n'accélèrent le processus de gentrification dans les zones environnantes, entraînant une augmentation du coût de la vie locale. Ceci est particulièrement préoccupant pour les résidents à faible revenu, qui pourraient être contraints de quitter ces zones en raison de la hausse des loyers et de la hausse du coût de la vie associée aux nouvelles infrastructures établies des suites des Jeux. (Collinet et al., 2020)

3.5.3.5 L'inclusion

- Coût des billets : Le prix du billet est le principal obstacle à la participation et ceci pour tous les participants de manière plus générale. Pour de nombreuses personnes, notamment les familles et les groupes à faible revenu, les prix élevés limitent leur capacité d'assister aux événements. Cela met en lumière une problématique quant à l'inclusivité, où l'expérience olympique risque de devenir exclusive à ceux qui en ont les moyens. (Collinet et al., 2020)

3.5.3.6 Résultats relatifs à l'enquête du Crous

Les mesures prises pour la mise à disposition des 12 résidences Crous d'Île-de-France durant les JOP de 2024 ont généré une réponse marquante de la part des étudiants concernés. Sur les 2 900 étudiants interrogés, 2 386 ont répondu, ce qui représente un taux de réponse élevé. Parmi eux, 1 448 étudiants, soit 61%, ont exprimé le souhait d'être relogés durant la période estivale dans une autre résidence Crous. (*Mise à disposition des 12 résidences Crous d'Île-de-France durant les Jeux Olympiques 2024, 2024*)

Les réunions d'information et les efforts de communication menés par les équipes des Crous ont permis de maintenir un dialogue ouvert avec les étudiants. La présidente du CROUS a participé à des réunions importantes, notamment le 28 février à la résidence Marthe Gauthier à Ivry-sur-Seine et le 3 avril à la résidence Nicole Reine Lepaute. (*Mise à disposition des 12 résidences Crous d'Île-de-France durant les Jeux Olympiques 2024, 2024*)

Les résultats montrent que 537 étudiants, soit 22%, ne souhaitent pas être relogés. Les autres étudiants, environ 17%, n'ont pas encore pris de décision définitive. La distribution géographique des préférences de relogement révèle que 50% des étudiants préfèrent être relogés à proximité immédiate de leur résidence actuelle, tandis que 36% souhaitent être relogés ailleurs en Île-de-France, principalement à Paris. Environ 14% des répondants ne savent pas encore où ils souhaitent être relogés. (*Mise à disposition des 12 résidences Crous d'Île-de-France durant les Jeux Olympiques 2024, 2024*)

Concernant la certitude des réponses, 49% des étudiants ne sont pas encore sûrs de leurs réponses, tandis que seulement 41% sont certains de leurs choix, et 9% n'ont pas répondu à cette question. Une proportion de 39% des étudiants a exprimé le souhait de rester dans le nouveau logement attribué pour l'été à compter du 1er septembre 2024, tandis que 62% préféreraient retourner dans leur ancien logement. *(Mise à disposition des 12 résidences Crous d'Île-de-France durant les Jeux Olympiques 2024, 2024)*

Les mesures d'accompagnement comprennent la prise en charge complète du déménagement, sans surcoûts pour les étudiants. Les Crous assureront le transport, fourniront des cartons et mettront à disposition des lieux de stockage pour les affaires des étudiants. Les déménagements commenceront le 11 avril et seront organisés en fonction des agendas des étudiants pour minimiser les perturbations de leur parcours académique. *(Mise à disposition des 12 résidences Crous d'Île-de-France durant les Jeux Olympiques 2024, 2024)*

En termes de compensation, chaque étudiant concerné recevra une aide de 100 euros ainsi que deux places pour les JOP et Paralympiques. L'accès à la billetterie populaire pour les étudiants concernés sera ouvert dès le 8 avril. En cas de difficultés financières liées au changement de logement, le service social du Crous sera disponible pour offrir un soutien supplémentaire par le biais d'assistantes sociales. *(Mise à disposition des 12 résidences Crous d'Île-de-France durant les Jeux Olympiques 2024, 2024)*

Ces chiffres et mesures illustrent l'engagement des Crous à gérer efficacement le relogement des étudiants durant les JOP, tout en offrant des compensations financières et des soutiens logistiques pour minimiser les impacts sur la communauté étudiante. *(Mise à disposition des 12 résidences Crous d'Île-de-France durant les Jeux Olympiques 2024, 2024)*

3.5.4 Conclusion

L'étude quantitative menée dans le cadre de l'analyse des impacts des JOP de Paris 2024 met en lumière plusieurs aspects fondamentaux relatifs aux dynamiques économiques et sociales dans les zones affectées.

L'accueil des JOP de 2024 à Paris a suscité un grand intérêt tant du point de vue national qu'international. Cette excitation est cependant accompagnée d'inquiétudes considérables sur les plans économiques et sociaux. L'étude a révélé que 69,1 % des personnes interrogées soutiennent l'événement, illustrant une majorité positive bien que l'opinion publique reste divisée. L'enthousiasme pour les Jeux est principalement dû à la perspective d'accroître le prestige national et d'améliorer les infrastructures urbaines.

Les préoccupations économiques sont au cœur des débats, notamment en ce qui concerne les coûts souvent sous-estimés des Jeux et les dépenses publiques associées. L'étude indique une forte inquiétude quant à la hausse des coûts et au risque d'alourdissement de la charge financière pour les contribuables. Les coûts liés aux infrastructures, estimés initialement à plusieurs milliards d'euros, sont souvent revus à la hausse, générant des craintes sur la viabilité économique des JOP.

Sur le plan social, l'impact des Jeux sur l'emploi local et les conditions de vie des résidents est une priorité. L'étude montre que les habitants s'inquiètent des conséquences négatives telles que la hausse des loyers et la gentrification, qui pourraient forcer les résidents actuels à quitter leurs quartiers en raison de l'augmentation du coût de la vie. Cette situation est particulièrement préoccupante pour les populations économiquement vulnérables de la Seine-Saint-Denis.

L'analyse des données démographiques et immobilières révèle des changements notables dans les zones proches des infrastructures olympiques. Les valeurs immobilières ont montré une tendance à la hausse, accentuant les dynamiques de gentrification. Le déplacement des populations résidentes est également un phénomène observé, confirmant les craintes initiales des habitants.

De plus, l'étude quantitative met en lumière les défis et les réponses des autorités face à l'impact des JOP sur les résidences étudiantes. Les chiffres montrent une majorité d'étudiants ouverts aux relogements, mais également une proportion conséquente d'étudiants indécis ou réticents. Les mesures d'accompagnements et les soutiens financiers proposés par le Crous sont essentiels pour minimiser les perturbations et assurer que les étudiants puissent continuer leurs études sans trop de difficultés. Les résultats de cette analyse nous montrent bien la dualité de perspective qui existe entre d'une part les étudiants et d'autre part l'organisation du Crous.

Ce constat reflète une tension entre les attentes économiques positives associées à l'accueil des JOP notamment l'augmentation de l'emploi, le développement touristique et la modernisation des infrastructures et les effets potentiellement négatifs comme l'augmentation du coût de la vie, la gentrification accélérée et l'impact sur les populations plus faibles. De plus, la hausse du coût de la vie due à la gentrification entraînera le déplacement des communautés locales, les obligeant à se déplacer vers des zones moins chères, ce qui a un impact sur les modes de vie et réduit la diversité culturelle locale.

À travers cette étude quantitative, il devient évident que bien que les JOP sont souvent perçus comme une opportunité de rayonnement international et de revitalisation urbaine. Ils suscitent également une inquiétude quant à leur viabilité économique et leur impact social à long terme. Ces données quantitatives offrent donc une perspective nécessaire pour équilibrer les bénéfices visibles et les coûts cachés des Jeux, soulignant l'importance d'une planification et d'une gestion financière prudentes pour éviter les pièges financiers rencontrés par d'autres villes hôtes dans le passé.

3.6 Recommandations

Les recommandations jouent un rôle essentiel dans la rédaction d'un mémoire, en particulier lorsque des sujets complexes et impactant tels que la gentrification catalysée par les JOP, sont abordés. Leur inclusion dans un mémoire en plus d'être une formalité académique, ils remplissent des objectifs précis et stratégiques. Ces recommandations se basent sur une compréhension approfondie des dynamiques urbaines et sociales, et sont conçues pour être adaptées aux contextes spécifiques. Elles jouent un rôle stratégique en reliant théorie et pratique, en proposant des solutions aux problèmes identifiés.

En effet, le but des recommandations est d'apporter des solutions aux problèmes identifiés. Dans le cadre des Jeux Olympiques et Paralympiques en tant que catalyseur de la gentrification, elles contribuent à développer des stratégies visant à réduire les impacts négatifs tout en maximisant les avantages positifs pour les communautés locales.

1. Apprendre des erreurs du passé

Tout d'abord, afin d'anticiper et atténuer les effets de la gentrification, catalysée par les JOP à Paris, il convient de procéder à l'examen de modèles de gentrification dans les précédentes villes olympiques. En premier lieu, il est essentiel de sélectionner des études de visant les précédentes éditions, afin de collecter des données sur les prix des logements avant et après les Jeux, les taux de déplacement des résidents, et les changements démographiques. Cette récolte de données peut se faire, notamment à travers l'exploitation de sources telles que des rapports gouvernementaux, des études académiques et des articles de presse.

De ce fait, l'analyse de politiques de développement urbain mises en œuvre permettra d'évaluer les impacts à long terme sur la structure sociale et économique des quartiers concernés. Étudier l'efficacité des actions mises en place, des programmes et leurs impacts sur la mixité sociale dans les quartiers concernés peuvent offrir des perspectives intéressantes pour Paris.

Il convient d'analyser la façon dont les améliorations influencent la mobilité des résidents et l'accessibilité des quartiers. En matière de développement urbain notamment, il est important de comparer différentes stratégies ainsi que leur impact sur la revitalisation des quartiers. Cette comparaison permettra d'identifier les meilleures pratiques et d'éviter les erreurs commises par ces villes.

Ensuite, la mise en place de comités consultatifs locaux vont contribuer à l'implication des résidents dans les décisions de planification urbaine. Ces comités, composés de représentants de la communauté, d'experts en urbanisme et de responsables municipaux, permettront de s'assurer que les besoins et préoccupations des résidents sont pris en considération. De plus,

l'utilisation d'incitations fiscales, dans le but d'encourager les promoteurs à inclure des logements sociaux dans leurs projets, peut servir à maintenir une mixité sociale dans les quartiers en développement. Une dernière solution à envisager est l'installation d'infrastructures de transport durables aux bénéficiers des résidents même après les Jeux.

Toutefois, ses suggestions font face à une résistance politique et bureaucratique. En effet, toute initiative concernant la régulation de loyers et de constructions de logements sociaux risque de se confronter à une opposition émanant de la part des promoteurs immobiliers mais aussi des décideurs politiques. S'ajoutent à cela les différentes contraintes budgétaires instaurées. À cette fin, il est capital que la prise de décision soit faite par un consensus impliquant la participation active des résidents. Néanmoins, ce dernier point s'avère compliqué. C'est pourquoi, l'examen des modèles de gentrification passée dans d'autres villes olympiques est une étape importante afin d'anticiper et atténuer les effets de la gentrification à Paris. En adoptant des politiques inclusives et durables, il est possible de maximiser les bénéfices des JOP tout en protégeant les intérêts des résidents.

2. Analyser l'impact économique et social des JOP

Les JOP causent des transformations majeures dans les quartiers hôtes provoquant des effets tangibles sur l'économie locale, les structures sociales, et les dynamiques urbaines. Analyser ces impacts permet de mesurer l'ampleur de la gentrification et d'établir des stratégies visant à minimiser les effets négatifs sur les populations locales. Les JOP de Paris 2024, les éditions précédentes, génèrent des investissements massifs dans les infrastructures sportives, les projets de développement urbain, et les améliorations des transports. Bien que ces investissements, aussi bien publics et privés bénéficient l'économie globale de la ville, ils peuvent néanmoins exacerber les inégalités économiques et sociales dans les quartiers affectés.

Afin de mener une analyse efficace, il convient d'évaluer les investissements publics et privés. Cette comparaison permettra ainsi, d'identifier les quartiers les plus vulnérables à la gentrification et de cibler les lieux dans lesquels une intervention est nécessaire. En parallèle, il est indispensable d'étudier les transformations sociales par le biais d'enquêtes qualitatives. En effet, mener des entretiens semi-structurés avec des habitants, des commerçants locaux, ou autres représentants communautaires permet de recueillir des perceptions variées sur les changements vécus.

L'analyse de données qualitatives a pour but d'identifier les thèmes récurrents concernant la perception des transformations, les inquiétudes liées à l'augmentation des loyers, et les sentiments de déplacement ou d'exclusion. Par exemple, une comparaison des investissements réalisés à Saint-Denis avec ceux d'autres quartiers parisiens permettrait d'évaluer les différences en terme de développement et d'impact économique. De plus, des

politiques visant à préserver le caractère socioculturel des quartiers, incluant des mesures de protection des petits commerces et logements sociaux, peuvent être mises en place afin de maintenir l'accessibilité économique des logements.

Cependant, la mise en œuvre de ces recommandations risque de rencontrer plusieurs obstacles. L'accès limité aux données financières des investissements privés représente un défi majeur, nécessitant une transparence et une collaboration accrues avec les acteurs privés. Enfin, la réalisation d'évaluations continues peut être coûteuse et nécessiter des ressources humaines et financières conséquentes, rendant essentiel le financement durable de ces activités.

3. Renforcement des politiques de contrôle des loyers

La gentrification, accélérée par des événements majeurs tels que les JOP, entraîne une augmentation des loyers et diminution des logements abordables, provoquant ainsi le déplacement des résidents à faibles revenus.

- **Mise en place de Zones de Protection Sociale**

Il est essentiel d'identifier les quartiers où les prix des loyers augmentent rapidement en utilisant des études quantitatives. En effet, ces zones, situées à proximité des infrastructures olympiques, devront être soumises à des plafonds de loyer, de façon à empêcher les propriétaires d'augmenter les loyers au-delà d'un certain pourcentage chaque année.

- **Assistance Juridique**

Pour soutenir les locataires, il faut offrir des services d'assistance juridique gratuits ou à faible coût, les aidant à faire face aux augmentations abusives de loyer et aux expulsions illégales.

- **Amélioration des Infrastructures Locales**

Les investissements dans les infrastructures doivent bénéficier directement aux résidents actuels. Pour ce faire, la planification participative, incluant des consultations publiques régulières, garantit que les besoins des communautés locales sont pris en compte.

- **Programmes de Relogement Volontaire et Compensatoire**

Offrir aux résidents déplacés des modalités de relogement dans des quartiers proches avec des compensations financières adéquates en vue de couvrir les frais de déménagement et les différences de loyer .

- **Développement de Logements Abordables**

La construction de logements abordables doit être une priorité dans les nouvelles infrastructures. Cela peut se faire en proposant des incitations fiscales aux promoteurs immobiliers de manière à intégrer des logements sociaux dans leurs projets d'une part, et en imposant des quotas de logements abordables d'autre part.

- **Maintien des Équipements publics**

Il est impératif de protéger les espaces publics en déclarant certaines zones protégées dans lesquelles aucun développement privé n'est autorisé. Le financement durable pour l'entretien de ces équipements peut, à la fois, être assuré à travers des partenariats avec des entreprises locales mais aussi des programmes de bénévolat communautaire.

La mise en œuvre de ces recommandations peut rencontrer des obstacles tels que de la résistance politique et économique, des défis financiers et des problèmes administratifs. En effet, le lobby immobilier ainsi que l'opposition politique peuvent exercer une pression considérable sur le contrôle des loyers. De plus, les programmes de subventions et de construction de logements abordables nécessitent des financements importants. Enfin, la complexité des régulations et les litiges juridiques peuvent entraîner des délais et des coûts supplémentaires.

4. L'utilisation des indicateurs pour suivre la gentrification

Le suivi continu des indicateurs de gentrification est nécessaire afin d'évaluer les effets de ce phénomène mais aussi ajuster les politiques urbaines en conséquence. Cela permet d'identifier les tendances émergentes, de repérer les zones à risque et de mettre en place des mesures en vue de minimiser les impacts négatifs affectant les populations locales.

À cette fin, il est indispensable de surveiller les indicateurs économiques et sociaux. Les premiers incluent les variations des prix immobiliers et des loyers, ainsi que le revenu moyen des ménages. Par exemple, en collectant des données mensuelles sur les transactions immobilières et les contrats de location, on peut identifier des hausses notables indiquant une pression gentrificatrice. Tandis que les seconds tiennent de la diversité démographique, du taux de déplacement et des changements dans les services locaux, offrant ainsi une vue d'ensemble des transformations sociétales.

En effet, évaluer les changements dans la composition démographique à l'aide des données de recensements et des enquêtes démographiques, permet de suivre les transformations perçues par la population. De plus, les taux de roulement des baux et les enquêtes auprès des locataires aident à l'identification des personnes quittant les quartiers mais aussi des raisons de leur départ. En outre, suivre l'évolution des commerces et services locaux, tels que les épiceries, les écoles et les centres de santé, permet de repérer les signes de gentrification, notamment la disparition de commerces locaux.

S'ajoutent à cela, le besoin de réaliser des évaluations post-Jeux régulières en vue de mesurer les effets réels de la gentrification et ajuster les politiques urbaines. Par exemple, créer une base de données spécifique à l'évolution des prix de l'immobilier et des loyers dans les quartiers de Montreuil et de Saint-Ouen avant et après les Jeux permettrait de réaliser des analyses longitudinales et de comprendre les dynamiques de gentrification spécifiques à ces quartiers.

Cependant, la mise en œuvre de cette recommandation peut, elle aussi rencontrer des obstacles. La collecte et l'analyse de données précises peuvent être coûteuses et nécessitent des ressources importantes. De plus, la coopération entre différentes institutions, y compris les municipalités, les agences de logement et les organisations communautaires, est essentielle, mais peut être compliquée par des priorités et des capacités divergentes. Enfin, l'acceptation et la participation des résidents sont primordiales pour garantir la précision des données et l'acceptabilité des politiques résultantes. La transparence et une communication efficace sont donc essentielles pour gagner la confiance et l'adhésion des communautés.

À travers ces quatre recommandations apportées, nous pouvons constater qu'il existe un élément commun : l'engagement des communautés locales. En effet, l'engagement des communautés locales dans le processus de planification des JOP de Paris est essentiel pour assurer un développement urbain inclusif et durable. Ce principe fondamental apparaît de manière récurrente dans les recommandations basées sur l'analyse théorique et les études qualitatives et quantitatives de ce mémoire. En impliquant les résidents, on garantit que les développements profitent à la communauté existante et réduisent les risques de déplacement involontaire.

Les résidents possèdent une connaissance intime de leur quartier et de ses dynamiques sociales, économiques et culturelles. Leur implication permet de s'assurer que les projets de développement répondent aux besoins réels de la communauté. Cette approche aide à éviter les erreurs de planification souvent résultantes d'une perspective externe déconnectée de la réalité quotidienne des résidents. Les résidents sont plus susceptibles de soutenir les projets et de participer activement à la vie communautaire si leurs voix sont entendues et respectées. En outre, les résidents peuvent offrir des perspectives uniques et des solutions pratiques

améliorant l'efficacité et l'acceptabilité des projets de développement, permettant d'identifier et de résoudre rapidement les problèmes potentiels.

Afin d'impliquer les communautés locales de manière efficace, plusieurs méthodes peuvent être mises en place. Organiser régulièrement des consultations publiques et des ateliers participatifs permet aux résidents d'exprimer leurs préoccupations, de proposer des idées et de contribuer aux décisions. La création de comités de résidents, incluant des représentants des différents groupes socio-économiques et culturels du quartier, assure une représentation équilibrée. Maintenir une communication transparente et ouverte avec les résidents sur les objectifs, les progrès et les défis des projets de développement est également capital. Cette base de données, alimentée par les résidents eux-mêmes, permettrait des évaluations régulières pour ajuster les politiques urbaines et les programmes de soutien en temps réel.

Cependant, ces perspectives peuvent rencontrer des obstacles. La collecte et l'analyse des données peuvent être coûteuses et nécessitent des ressources importantes. La coopération entre différentes institutions peut être compliquée, mais elle est essentielle pour coordonner les efforts entre les municipalités, les agences de logement et les organisations communautaires. Gagner la confiance et l'engagement des résidents peut également être un défi, mais la transparence et une communication efficace sont des éléments clés pour assurer leur participation active.

3.7 Limites du travail

Lors de la réalisation de ce mémoire intitulé « **Les Jeux Olympiques et Paralympiques comme catalyseur de la gentrification des quartiers parisiens** », plusieurs limites, influençant la portée et la profondeur de notre analyse, ont été identifiées.

Accès limité aux ouvrages et sources : L'une des principales limites de notre travail réside dans l'accès restreint aux ouvrages et aux sources académiques nécessaires pour une revue de littérature exhaustive. La gentrification et l'impact des méga-événements comme les JOP constituent des sujets complexes et bien documentés. Cependant, certaines publications et études clés sont inaccessibles en raison de restrictions de publication ou d'abonnement. Cette limitation a restreint notre capacité à obtenir une vue complète et détaillée des différentes perspectives théoriques et empiriques existantes.

Proximité temporelle de l'événement : La seconde limite significative est la proximité de l'événement étudié. En effet, étant donné que les Jeux olympiques de Paris 2024 n'ont pas encore eu lieu, nous ne disposons pas de résultats concrets et définitifs sur les conséquences réelles de cette gentrification des quartiers parisiens. Notre analyse repose donc, en grande partie, sur des hypothèses issues des cas antérieurs similaires.

d'une part, et sur des prédictions, plutôt que sur des données empiriques post-événement d'autre part. Cette approche hypothétique, bien que nécessaire, limite la précision et la fiabilité de nos conclusions.

Manque de répondants pour les interviews : Notre troisième limite, concerne la collecte de données qualitatives. En effet, nous avons également fait face à une absence de réponses pour les interviews. Les tentatives d'interroger des résidents des quartiers concernés, des experts en urbanisme, et des représentants des autorités locales sont limitées en raison d'un faible taux de réponse et une disponibilité limitée des personnes ciblées. Ce manque de participation a réduit la diversité des perspectives et des témoignages recueillis, limitant ainsi la richesse de l'analyse qualitative.

Recommandations limitées par le manque d'expertise : Enfin, les recommandations formulées dans ce mémoire sont également limitées par notre propre niveau d'expertise. En tant qu'étudiante en sciences commerciales, notre formation et notre expérience dans le domaine de l'urbanisme et de la planification urbaine sont limitées. Bien que nous ayons basé nos recommandations sur une recherche rigoureuse, elles ne peuvent remplacer les conseils d'experts spécialisés dans ces domaines. Nos propositions visent à fournir des pistes d'action basées sur les meilleures pratiques identifiées, mais leur mise en œuvre effective nécessiterait une validation et un ajustement par des professionnels du secteur.

Ces différentes limites doivent être prises en considération lors de l'interprétation des résultats et des recommandations de ce mémoire. Elles soulignent, en conséquence, la nécessité d'une recherche continue et d'une évaluation post-événement des impacts des JOP de Paris 2024 dans le but d'obtenir une compréhension plus complète et précise de leurs incidences sur la gentrification urbaine. Malgré ces contraintes, nous espérons que notre travail contribue à une meilleure compréhension des dynamiques en jeu et à la formulation de stratégies visant à minimiser les effets négatifs de tels événements sur les communautés locales.

3.8 Conclusion

Ce mémoire explore donc, l'impact des JOP de Paris 2024 sur la gentrification des quartiers parisiens. À travers une analyse approfondie, nous avons démontré que les JOP, tout en apportant des améliorations infrastructurelles importantes et des opportunités économiques, agissent comme un catalyseur de la gentrification, entraînant ainsi des transformations urbaines rapides et souvent controversées.

Les JOP de Paris 2024 représentent un événement de grande envergure comprenant des implications majeures pour la ville et ses quartiers. L'analyse des cas de Barcelone 1992, Londres 2012 et Rio 2016 démontre que les JOP entraînent une augmentation des prix de l'immobilier et des loyers, conduisant au déplacement des populations locales à faible revenu. À Paris, les préparatifs pour les JOP de 2024 montrent déjà des signes de transformations urbaines rapides, avec notamment des rénovations majeures et des projets de développement modifiant le paysage des quartiers concernés.

La méthodologie adoptée pour ce mémoire combine une approche théorique et pratique. La première partie établit une compréhension solide des concepts clés et des cadres analytiques nécessaires afin d'examiner les effets socio-économiques des JOP, notamment en termes de gentrification et de déplacement des populations. Cette section s'appuie sur une revue exhaustive de la littérature existante, mais aussi sur une étude d'exemples historiques tels que les Jeux de Barcelone 1992 et de Londres 2012. Elle cherche à contextualiser les retombées potentielles des JOP sur la gentrification.

La deuxième partie, plus pratique, se concentre sur l'examen spécifique des JOP de Paris 2024. Cette section comprend une analyse détaillée du dossier de candidature de Paris, des enjeux spécifiques, des attentes des promesses, tout en mentionnant les scandales et controverses associés à l'organisation des Jeux. Des études qualitatives et quantitatives ont été menées dans le but d'évaluer au mieux les contrecoûts des JOP sur la gentrification à Paris. Les données collectées à travers des entretiens et des questionnaires sont analysées en détail dans l'intention de fournir une perspective complète.

Les résultats de cette analyse démontrent que malgré bénéfices économiques et infrastructurels, les JOP tendent à accélérer la gentrification. En effet, à Paris, les préparatifs pour les JOP de 2024 sont à l'initiative de transformations urbaines rapides. Ces changements parviennent à attirer les investisseurs et nouvelles populations plus aisées dans ces zones, mais les rendent inaccessibles aux résidents à faible revenu. La dynamique de gentrification est déjà visible par une augmentation des prix immobiliers et des loyers dans les quartiers concernés.

En vue d'atténuer ces répercussions, plusieurs recommandations sont formulées. Tout d'abord, il convient de renforcer les politiques de contrôle des loyers afin de maîtriser l'augmentation des prix et garantir l'accès à des logements abordables à tous les résidents. Ensuite, il est important d'inclure les communautés locales dans le processus de planification et de décision de manière à s'assurer que leurs besoins et préoccupations sont pris en considération. Par ailleurs, un investissement accru dans les logements sociaux est également nécessaire pour éviter le déplacement des populations à faible revenu. Enfin, la mise en place d'indicateurs précis dans le but de suivre l'évolution de la gentrification permettra de prendre des mesures correctives en temps opportun.

Les JOP de Paris 2024 représentent une opportunité unique pour la ville en quête de développement. Néanmoins, ils posent également des défis considérables en termes de gentrification. Les leçons tirées des précédentes éditions des JOP montrent que, sans mesures proactives, les bénéfices économiques peuvent être éclipsés par les coûts sociaux. Dans le cas de Paris, la mise en place de politiques et stratégies en vue de minimiser les conséquences négatives de la gentrification tout en maximisant la situation des résidents doit se faire. En tirant parti des expériences passées et en adoptant une approche inclusive et durable, la ville Paris peut, comme l'est son souhait, préserver un héritage olympique positif et équitable. En conclusion, ce mémoire cherche à enrichir le débat sur les méga-événements sportifs et leurs impacts urbains, tout en proposant des solutions pratiques afin de garantir une gestion plus responsable et éthique de ces événements à l'avenir.

Bibliographie

- ASTERES - JO faible impact croissance—110124.pdf*. (s. d.). Consulté 19 mai 2024, à l'adresse <https://www.banquedesterritoires.fr/sites/default/files/2024-01/ASTERES%20-%20JO%20faible%20impact%20croissance%20-%20110124.pdf>
- Attali, M. (2019). Les défis de l'héritage des Jeux olympiques et paralympiques. De la croyance aux possibilités. *Revue internationale et stratégique*, 114(2), 127-137. <https://doi.org/10.3917/ris.114.0127>
- Avant les JO de Paris, des associations dénoncent un « nettoyage social », les autorités démentent vouloir « cacher la misère ». (2024, avril 11). *Le Monde.fr*. https://www.lemonde.fr/societe/article/2024/04/11/jeux-olympiques-les-associations-alertent-sur-un-nettoyage-social-les-autorites-s-en-defendent_6227161_3224.html
- Baade, R. A., & Matheson, V. A. (2016). Going for the Gold : The Economics of the Olympics. *Journal of Economic Perspectives*, 30(2), 201-218. <https://doi.org/10.1257/jep.30.2.201>
- Balistrout, P. C. (2023, octobre 3). *Equinox : Toute l'actu de Barcelone et les bons plans de la ville*. <https://www.equinoxmagazine.fr>
- Barget, E., & Ferrand, A. (2012). Impact économique des événements sportifs sur le territoire : Une méthode d'analyse basée sur les échanges entre les parties prenantes. *Management & Avenir*, 57(7), 96-112. <https://doi.org/10.3917/mav.057.0096>
- Barr, R. (2024, avril 12). *What are the four Paralympic values?* Paralympics New Zealand. <https://paralympics.org.nz/news/blog-what-are-the-four-paralympic-values/>
- Béhar, D., Loisel, M., & Rio, N. (2016). La fin du 9-3 ? La Seine-Saint-Denis entre représentations et métropolisations. *Hérodote*, 162(3), 143-162. <https://doi.org/10.3917/her.162.0143>
- Bidou-Zachariasen, C., & Poltorak, J.-F. (2008). Le « travail » de gentrification : Les transformations sociologiques d'un quartier parisien populaire. *Espaces et sociétés*, 132-133(1-2), 107-124. <https://doi.org/10.3917/esp.132.0107>
- Bonneval, L., & Gentil, A. (2023). Les grands ensembles de standing vus par leurs habitants : Quand l'ancrage fait l'image. *Espaces et sociétés*, 188(1), 147-164. <https://doi.org/10.3917/esp.188.0147>
- Brécheteau, J. (2022). *La sécurisation des jeux olympiques Paris 2024*. 161.
- Carpentier, F. (2017). Problématiques et enjeux du mouvement olympique depuis Pierre de Coubertin. In O. Chovaux, L. Munoz, A. Waquet, & F. Wille (Éds.), *L'Idée sportive, l'idée olympique : Quelles réalités au XXIe siècle ?* (p. 35-52). Artois Presses Université. <https://doi.org/10.4000/books.apu.14228>
- Chappelet, par J.-L. (2024, février 15). *Jeux olympiques et droits humains : Une relation en pleine évolution - DeFacto*. <https://www.defacto.expert/2024/02/15/jeux-olympiques->

- et-droits-humains-une-relation-en-pleine-evolution/?lang=fr
Ciutat Vella entre réhabilitation et gentrification : Politiques publiques et changements sociaux dans le centre ancien de Barcelone (1980-2008). (s. d.).
- Clastres, P. (2004). La renaissance des Jeux Olympiques, une invention diplomatique. *Outre-Terre*, 8(3), 281-291. <https://doi.org/10.3917/oute.008.0281>
- Collinet, C., Delalandre, M., & Beaudouin, S. (2020). L'opinion des Français sur les Jeux olympiques de Paris 2024. *Movement & Sport Sciences - Science & Motricité*, 107, Article 107. <https://doi.org/10.1051/sm/2019039>
- Connaissez vous l'histoire des drapeaux olympiques et paralympiques ?* (s. d.). Consulté 19 mai 2024, à l'adresse <https://www.paris.fr/pages/le-drapeau-olympique-symbole-des-jeux-18160>
- de 2024, P. ville candidate J. O. (2016). *Dossier de candidature : Paris Ville candidate Jeux Olympiques 2024*. Paris Ville candidate Jeux Olympiques 2024. <https://library.olympics.com/Default/doc/SYRACUSE/171674/dossier-de-candidature-paris-ville-candidate-jeux-olympiques-2024>
- Devenir un hôte des Jeux Olympiques | De la vision à l'élection*. (s. d.). Consulté 20 mai 2024, à l'adresse <https://olympics.com/cio/devenir-un-hote-des-jeux-olympiques>
- Duignan, M. B. (2019). London's local Olympic legacy : Small business displacement, 'clone town' effect and the production of 'urban blandscapes'. *Journal of Place Management and Development*, 12(2), 142-163. <https://doi.org/10.1108/JPMD-05-2018-0033>
- Durry, J. (s. d.). *LE VRAI PIERRE DE COUBERTIN*.
- Étienne, F., & Étienne, R. (2004). Les Jeux Olympiques de 1896 : Réflexions sur une renaissance. *Études Balkaniques-Cahiers Pierre Belon*, n° 11(1), 33. <https://doi.org/10.3917/balka.011.0003>
- Ferrand, A., Chappelet, J.-L., & Séguin, B. (2012). Chapitre 1. Le système olympique. In *Le marketing olympique* (p. 37-53). De Boeck Supérieur. <https://doi.org/10.3917/dbu.ferra.2012.01.0037>
- FichePdC16-L'Olympisme.pdf*. (s. d.). Consulté 20 mai 2024, à l'adresse <http://www.comitecoubertin.fr/wp-content/uploads/2017/11/FichePdC16-L%E2%80%99Olympisme.pdf>
- Finio, N. (2022). Measurement and Definition of Gentrification in Urban Studies and Planning. *Journal of Planning Literature*, 37(2), 249-264. <https://doi.org/10.1177/08854122211051603>
- Focus - JO 2024 : Les ONG dénoncent un « nettoyage social » à Paris*. (2024, avril 16). France 24. <https://www.france24.com/fr/%C3%A9missions/focus/20240416-jo-2024-les-ong-d%C3%A9noncent-un-nettoyage-social-%C3%A0-paris>
- Gasquet-Cyrus, M. (2021). Gentrification. *Langage et société, Hors série*(HS1), 151-154.

- <https://doi.org/10.3917/lshs01.0152>
- Giordano, Y., & Jolibert, A. (2016). Pourquoi je préfère la recherche quantitative/Pourquoi je préfère la recherche qualitative. *Revue internationale P.M.E.: Économie et gestion de la petite et moyenne entreprise*, 29(2), 7. <https://doi.org/10.7202/1037919ar>
- Giulianotti, R. (2015). *Sport : A Critical Sociology*. John Wiley & Sons.
- Gotman, A. (2006). *Introduction* (1-3774, p. 3-6). Presses Universitaires de France. <https://www.cairn.info/l-heritage--9782130554905-p-3.htm>
- Grand Paris—Grand Est, 14 villes dans un nouveau territoire*. (2016, janvier 8). leparisien.fr. <https://www.leparisien.fr/seine-saint-denis-93/noisy-le-grand-93160/grand-paris-grand-est-14-villes-dans-un-nouveau-territoire-08-01-2016-5433037.php>
- Gratton, C., Shibli, S., & Coleman, R. (2006). The Economic Impact of Major Sports Events : A Review of Ten Events in the UK. *The Sociological Review*, 54(2_suppl), 41-58. <https://doi.org/10.1111/j.1467-954X.2006.00652.x>
- Grimault, V. (2017). *Paris 2024 : Des Jeux raisonnables ?* 372(10), 30-30. <https://doi.org/10.3917/ae.372.0030>
- Hiller, H. H. (1998). Assessing the Impact of Mega-Events : A Linkage Model. *Current Issues in Tourism*, 1(1), 47-57. <https://doi.org/10.1080/13683509808667832>
- Horne, J., & Manzenreiter, W. (2006b). Sports mega-events : Social scientific analyses of a global phenomenon. *Sociological Review*, 54, 1-187.
- International Handbook on the Economics of Mega Sporting Events*. (s. d.). Consulté 19 mai 2024, à l'adresse <https://www.e-elgar.com/shop/gbp/international-handbook-on-the-economics-of-mega-sporting-events-9780857930262.html>
- Introduction. Gentrification : discours et politiques urbaines (France, Royaume-Uni, Canada). (2006). *Sociétés contemporaines*, 63(3), 5-13. <https://doi.org/10.3917/soco.063.0005>
- IPC - Paralympics News, Sports and Results*. (s. d.). Consulté 19 mai 2024, à l'adresse <https://www.paralympic.org/home>
- Jeux Olympiques : La malédiction du vainqueur*. (2015). 348(7), 39-39. <https://doi.org/10.3917/ae.348.0039>
- Jeux olympiques—Bernard Marillier—Pardes—Grand format—Librairie Point Lire LE MOULE*. (s. d.). Consulté 19 mai 2024, à l'adresse https://www.pointlire.fr/livre/9782867142055-jeux-olympiques-bernard-marillier/?provenance=wishlist_list
- JO 2020 : Mis en examen pour «corruption», le président du comité olympique japonais riposte*. (2019, janvier 11). Le Figaro. <https://www.lefigaro.fr/sports/jeux-olympiques/tokyo-2020/actualites/jo-2020-le-president-du-comite-olympique-japonais-mis-en-examen-pour-corruption-940196>

- JO 2024 : Les étudiants contraints de quitter leur logement Crous commencent à déménager.* (2024, avril 11). Le Figaro Etudiant. <https://etudiant.lefigaro.fr/article/vie-etudiante/jo-2024-les-etudiants-contraints-de-quitter-leur-logement-crous-commencent-a-demenager-20240411/>
- JO de Paris 2024 : Comment se décompose la facture pour les finances publiques. (2022, novembre 15). *Le Monde.fr*. https://www.lemonde.fr/sport/article/2022/11/15/jo-de-paris-2024-comment-se-compose-la-facture-pour-les-finances-publiques_6149981_3242.html
- Kavetsos, G. (2012). The Impact of the London Olympics Announcement on Property Prices. *Urban Studies*, 49(7), 1453-1470.
- Kessous, M. (2012). *Avant-propos* (1-3951, p. 3-4). Presses Universitaires de France. <https://www.cairn.info/les-100-histoires-des-jeux-olympiques--9782130606291-p-3.htm>
- La fin des Jeux Olympiques de l'Antiquité.* (s. d.). Consulté 19 mai 2024, à l'adresse <https://olympics.com/cio/jeux-olympiques-antiquite/la-fin-des-jeux-olympiques-de-l-antiquite>
- Lamotte, C. (2022, février 14). *L'image au podium : Évolution du design du logo des Jeux Olympiques d'Hiver*. Agence O. <https://www.designdo.fr/blog/limage-au-podium-evolution-du-design-du-logo-des-jeux-olympiques-dhiver/>
- Larousse, É. (s. d.). *Définitions : Gentrification - Dictionnaire de français Larousse*. Consulté 20 mai 2024, à l'adresse <https://www.larousse.fr/dictionnaires/francais/gentrification/10910405>
- Le Floch, A. (2013). Anne Clerval, Paris sans le peuple. La gentrification de la capitale. *Lectures*. <https://doi.org/10.4000/lectures.12813>
- Le guide du spectateur des Jeux Olympiques de l'Antiquité.* (s. d.). Consulté 19 mai 2024, à l'adresse <https://olympics.com/cio/jeux-olympiques-antiquite/spectateurs>
- Le programme de dopage de Marion Jones révélé.* (s. d.). Consulté 19 mai 2024, à l'adresse <https://www.20minutes.fr/sport/202888-20071223-programme-dopage-marion-jones-revele>
- Lebeau, B. (2018). Les Jeux olympiques de 2024 : Une chance pour le Grand Paris ? *EchoGéo*. <https://doi.org/10.4000/echogeo.15202>
- Leopkey, B., & Parent, M. (2012). Olympic Games Legacy : From General Benefits to Sustainable Long-Term Legacy. *International Journal of The History of Sport*, 29, 924-943. <https://doi.org/10.1080/09523367.2011.623006>
- Les Crous, un réseau unique au service de tous les étudiants—Site du réseau des Crous.* (2022, novembre 23). <https://www.lescrous.fr/les-crous/les-crous-un-reseau-unique-au-service-de-tous-les-etudiants/>

Les engagements écoresponsables des Jeux Olympiques de Paris 2024. (s. d.). FRANCE.FR. Consulté 19 mai 2024, à l'adresse <https://www.france.fr/fr/article/paris-2024-jeux-olympiques-durables-responsables>

Les étonnantes origines des JO modernes : Coubertin doit tout aux Anglais | Slate.fr. (s. d.). Consulté 20 mai 2024, à l'adresse <https://www.slate.fr/life/60015/coubertin-anglais-jeux-olympiques-brookes>

Les Jeux Olympiques entre mythe et réalité : Étude ethnographique de l'imaginaire de la population de Rio de Janeiro sur l'usage du territoire lors des Jeux Olympiques de 2016. (2020).

Les promesses pas vraiment tenues des JO 2024 à Paris. (s. d.). Consulté 19 mai 2024, à l'adresse https://www.lemonde.fr/les-decodeurs/article/2024/03/20/les-promesses-rabotees-des-jo-2024-ceremonie-d-ouverture-transports-natation_6223021_4355770.html

L'histoire des Jeux Paralympiques—Paris 2024. (s. d.). Consulté 20 mai 2024, à l'adresse <https://olympics.com/fr/paris-2024/les-jeux/jeux-olympiques-et-paralympiques/histoire-des-jeux-paralympiques>

LIBERATION, & AFP. (s. d.). *JO : Acheter un ticket directement auprès des chauffeurs de bus coûtera 5 euros à Paris.* Libération. Consulté 20 mai 2024, à l'adresse https://www.liberation.fr/economie/transports/jo-acheter-un-ticket-directement-aupres-des-chauffeurs-de-bus-couter-a-paris-20240509_JOOGUPZNPBHLFEAPSETME47MI/

L'indépendance du CIO. (s. d.). Consulté 11 mai 2024, à l'adresse <https://olympics.com/cio/pierre-de-coubertin/l-independance-du-cio>

Logements réquisitionnés pour les JO de Paris 2024 : La compensation promise aux étudiants fait polémique—Le Soir. (s. d.). Consulté 19 mai 2024, à l'adresse <https://www.lesoir.be/546071/article/2023-10-27/logements-requisitionnes-pour-les-jo-de-paris-2024-la-compensation-promise-aux>

Mignon, P. (s. d.). *Le dopage : État des lieux sociologique.*

Minassian, H. ter. (2013). *Changer Barcelone* (p. 315). Presses universitaires du Mirail. <https://shs.hal.science/halshs-00874784>

Mise à disposition des 12 résidences Crous d'Île-de-France durant les Jeux Olympiques 2024 : Point d'étape pour les étudiants concernés - Site du réseau des Crous. (2024, mars 1). <https://www.lescrous.fr/2024/03/mise-a-disposition-des-12-residences-crous-d-ile-de-france-durant-les-jeux-olympiques-2024-point-detape-pour-les-etudiants-concernes/>

Morteau, A. (2024). Paris 2024 : Récit d'une candidature. *Pouvoirs*, 189(2), 109-118. <https://doi.org/10.3917/pouv.189.0109>

- Mrani, A., Ibenrissoul, A., Barget, E., & Chavinier-Rela, S. (2020). Héritages des méga-événements sportifs : Cadrage théorique et approches de mesure. *Revue du contrôle, de la comptabilité et de l'audit*, 4(3), Article 3. <https://www.revuecca.com/index.php/home/article/view/641>
- Nappi-Choulet, I., & de Campos Ribeiro, G. (2018). L'héritage urbain des jeux Olympiques et Paralympiques. *L'Économie politique*, 78(2), 69-80. <https://doi.org/10.3917/leco.078.0069>
- NAT1—Population par sexe, âge et nationalité en 2016 – Département de la Seine-Saint-Denis (93) – Étrangers—Immigrés en 2016 | Insee. (s. d.). Consulté 19 mai 2024, à l'adresse <https://www.insee.fr/fr/statistiques/4177174?sommaire=4177618&geo=DEP-93>
- Olympics | Olympic Games, Medals, Results & Latest News. (s. d.). Consulté 19 mai 2024, à l'adresse [https://olympics.com/en/search/all/The History of the Paralympic Games/](https://olympics.com/en/search/all/The%20History%20of%20the%20Paralympic%20Games/)
- Ouest-France. (2022, juin 23). *POINT DE VUE. Jeux Olympiques : Atouts et défis*. Ouest-France.fr. <https://www.ouest-france.fr/jeux-olympiques/point-de-vue-jeux-olympiques-atouts-et-defis-0b83aaea-f219-11ec-a95f-884fbec18e50>
- OpeinAI.(2024).ChatGPT. <https://chatgpt.com/chat>
- Paralympic Games | History, Sports, Locations, & Facts | Britannica. (s. d.). Consulté 19 mai 2024, à l'adresse <https://www.britannica.com/sports/Paralympic-Games>
- Paris 2024 : 6 chiffres à connaître avant les Jeux Olympiques. (s. d.). FRANCE.FR. Consulté 19 mai 2024, à l'adresse <https://www.france.fr/fr/article/jo-paris-2024-chiffres-cles#8-876-arbres-6>
- Paris 2024 Olympics Takes Bold Strides Toward Sustainability. (2023, décembre 11). PCMA. <https://www.pcma.org/paris-2024-olympic-games-takes-bold-strides-toward-sustainability/>
- Paris.SynthesePrevisions-JOP2024.pdf. (s. d.). Consulté 19 mai 2024, à l'adresse <https://www.etoa.org/wp-content/uploads/2022/07/Paris.SynthesePrevisions-JOP2024.pdf>
- Pierre de Coubertin : Le fondateur visionnaire des Jeux Olympiques de l'ère moderne. (s. d.). Consulté 19 mai 2024, à l'adresse <https://olympics.com/cio/pierre-de-coubertin>
- Pottier, L. (2023, novembre 30). Quel impact ont les JO de Paris 2024 sur l'environnement ? *helios*. <https://blog.helios.do/impact-jo-paris-2024-environnement/>
- Quand les femmes participent-elles pour la première fois aux Jeux Olympiques ? (s. d.). Consulté 20 mai 2024, à l'adresse <https://olympics.com/cio/faq/histoire-et-origine-des-jeux/quand-les-femmes-participent-elles-pour-la-premiere-fois-aux-jeux-olympiques>
- Quelle est l'origine des Jeux Olympiques ? (s. d.). Consulté 19 mai 2024, à l'adresse <https://olympics.com/cio/faq/histoire-et-origine-des-jeux/quelle-est-l-origine-des->

jeux-olympiques

- Qu'est-ce que la Trêve Olympique ?* (s. d.). Consulté 20 mai 2024, à l'adresse <https://olympics.com/cio/faq/l-olympisme-et-le-mouvement-olympique/qu-est-ce-que-la-treve-olympique>
- Qui a créé le symbole des anneaux Olympiques ?* (s. d.). Consulté 19 mai 2024, à l'adresse <https://olympics.com/cio/faq/le-symbole-olympique-et-autres-elements-identitaires/qui-a-cree-le-symbole-des-anneaux-olympiques>
- Reconversion des héritages olympiques et rénovation de l'espace urbain : Le cas des stades olympiques | Cairn.info.* (s. d.). Consulté 19 mai 2024, à l'adresse <https://www.cairn.info/revue-geographie-economie-societe-2010-4-page-367.htm>
- Sans réforme de fond, le modèle des Jeux olympiques est voué à l'échec.* (2017, septembre 14). France 24. <https://www.france24.com/fr/20170914-jo-reforme-paris-2024-los-angeles-2028-jeux-olympique-cio>
- SCBSMathilde. (2024, mars 7). L'impact économique des JO 2024 de Paris. *SCBS | South Champagne Business School*. <https://www.scbs-education.com/limpact-economique-des-jo-2024-de-paris/>
- Siclis—GENESE ET SYMBOLES DU PARALYMPISME.pdf.* (s. d.). Consulté 19 mai 2024, à l'adresse <https://www.crosif.fr/wp-content/uploads/2016/08/paralypisme-et-logo.pdf>
- Sport, Politics and International Relations in the Twentieth Century. (2008). *The International Journal of the History of Sport*, 25(13), 1689-1706. <https://doi.org/10.1080/09523360802367281>
- Stella, L. (s. d.). *Hausse des prix, gentrification, répression : Comment les JO 2024 s'attaquent aux classes populaires*. Révolution Permanente. Consulté 19 mai 2024, à l'adresse <https://www.revolutionpermanente.fr/Hausse-des-prix-gentrification-repression-comment-les-JO-2024-s-attaquent-aux-classes-populaires>
- Suchet, A., & Gibout, C. (s. d.). *Hommage à Jean-Pierre AUGUSTIN*.
- Tabard, N., & Chenu, A. (1993). Les transformations socioprofessionnelles du territoire français, 1982-1990. *Population*, 48(6), 1735-1769. <https://doi.org/10.2307/1534161>
- Taks, M. (2013). Social sustainability of non-mega sport events in a global world 1. *European Journal for Sport and Society*, 10, 121-141. <https://doi.org/10.1080/16138171.2013.11687915>
- The Economics of Staging the Olympics.* (s. d.). Consulté 19 mai 2024, à l'adresse <https://www.e-elgar.com/shop/gbp/the-economics-of-staging-the-olympics-9781843768937.html>
- The New Urban Frontier : Gentrification and the Revanchist City.* (s. d.). Routledge & CRC Press. Consulté 19 mai 2024, à l'adresse <https://www.routledge.com/The-New-Urban-Frontier-Gentrification-and-the-Revanchist-City/Smith/p/book/9780415132558>

Valeurs olympiques. (s. d.). Consulté 20 mai 2024, à l'adresse
<https://olympics.com/cio/valeurs-olympiques>

Vandercammen, M. (2018). *Études de marchés : Méthodes et outils* (5e éd). De Boeck supérieur.

Viersac, M., & Attali, M. (2021). Discuter l'héritage social et culturel des grands événements sportifs. Une revue de littérature internationale. *Staps*, 134(4), 113-136.
<https://doi.org/10.3917/sta.pr1.0029>

Violette, L., & de Triathlon, F. F. (2022). *Exposition—Histoire des Jeux olympiques modernes*.
<https://hal.science/hal-04389822>

Voldman, D. (1999). Girault Jacques (dir.), Seine-Saint-Denis. Chantiers et mémoires.
Vingtième Siècle. Revue d'histoire, 64(1), 166-167.

Wassong, S., & Lecocq, G. (s. d.). *Pierre de Coubertin—Vie, vision, influences et réalisations du fondateur des Jeux Olympiques modernes*.